

**Diagnoza na potrzeby  
wyznaczenia obszaru  
zdegradowowanego i obszaru  
rewitalizacji na terenie  
Gminy Psary**



**Psary 2023 - 2024**

DIAGNOZA NA POTRZEBY WYZNACZENIA OBSZARU ZDEGRADOWANEGO  
I OBSZARU REWITALIZACJI NA TERENIE GMINY PSARY

Opracowane przez:

[www.CentrumFunduszyUE.pl](http://www.CentrumFunduszyUE.pl)



## Spis treści

Wprowadzenie .....	6
Metodologia wyznaczenia obszaru zdegradowanego i obszaru rewitalizacji.....	8
Wyznaczenie jednostek analitycznych.....	9
Wskaźniki wykorzystane w celu delimitacji obszaru zdegradowanego i obszaru rewitalizacji .....	10
Charakterystyka Gminy Psary.....	13
Położenie Gminy.....	13
Sfera społeczna .....	14
Demografia.....	14
Bezrobocie.....	16
Pomoc społeczna .....	18
Bezpieczeństwo publiczne.....	19
Edukacja i wychowanie .....	20
Aktywność społeczna .....	22
Sfera gospodarcza .....	25
Lokalny rynek pracy.....	25
Sfera środowiskowa .....	26
Formy ochrony przyrody.....	26
Program ochrony środowiska .....	26
Gospodarowanie odpadami.....	27
Program usuwania wyrobów zawierających azbest.....	27
Sfera funkcjonalno-przestrzenna.....	28
Struktura osadnicza.....	28
Dostępność komunikacyjna.....	28
Sfera techniczna.....	29
Zabytki .....	29

**DIAGNOZA NA POTRZEBY WYZNACZENIA OBSZARU ZDEGRADOWANEGO  
I OBSZARU REWITALIZACJI NA TERENIE GMINY PSARY**

Infrastruktura techniczna .....	31
Zasoby mieszkaniowe .....	31
Delimitacja obszaru zdegradowanego .....	32
Sfera społeczna.....	32
Ubóstwo .....	32
Osoby ze szczególnymi potrzebami .....	35
Bezrobocie.....	38
Niski poziom bezpieczeństwa publicznego.....	42
Przestępczość.....	44
Niski poziom edukacji.....	46
Niewystarczający poziom uczestnictwa w życiu publicznym .....	49
Sfera gospodarcza .....	52
Niski stopień przedsiębiorczości.....	52
Sfera środowiskowa .....	54
Obecność odpadów stwarzających zagrożenie dla życia, zdrowia ludzi i stanu środowiska .....	54
Sfera przestrzenno-funkcjonalna .....	55
Drogi w złym stanie technicznym .....	56
Sfera techniczna .....	59
Niefunkcjonowanie rozwiązań technicznych umożliwiających efektywne korzystanie z obiektów budowlanych w zakresie zapewniania dostępności osobom ze szczególnymi potrzebami.....	59
Podsumowanie analizy wskaźnikowej.....	62
Opis badania ankietowego.....	66
Opis wizji lokalnej .....	71
Brzękowice.....	71
Preczów .....	72

DIAGNOZA NA POTRZEBY WYZNACZENIA OBSZARU ZDEGRADOWANEGO  
I OBSZARU REWITALIZACJI NA TERENIE GMINY PSARY

Psary .....	73
Sarnów.....	77
Strzyżowice.....	79
Opis wywiadów pogłębionych .....	81
Identyfikacja obszarów kryzysowych .....	83
Delimitacja obszaru rewitalizacji .....	84
Spis tabel .....	90
Spis wykresów .....	92
Spis zdjęć.....	93

## Wprowadzenie

Rewitalizacja stanowi proces wyprowadzania ze stanu kryzysowego obszarów zdegradowanych, prowadzony w sposób kompleksowy, poprzez zintegrowane działania na rzecz lokalnej społeczności, przestrzeni i gospodarki, skoncentrowane terytorialnie, prowadzone przez interesariuszy rewitalizacji na podstawie gminnego programu rewitalizacji.

Działania rewitalizacyjne oparte są na wzroście aktywności społecznej i gospodarczej, poprawie atrakcyjności osadniczej, ochronie dziedzictwa kulturowego, przy jednoczesnym zachowaniu zasad zrównoważonego rozwoju<sup>1</sup>. Prowadzone są one przy optymalnym wykorzystaniu specyficznych uwarunkowań danej jednostki oraz wzmocnieniu jej lokalnych potencjałów. Jest to proces wieloletni prowadzony przez władze samorządowe we współpracy ze społecznością lokalną.

Opracowanie niniejszej diagnozy stanowi pierwszy krok w procesie przygotowania Gminnego Programu Rewitalizacji Gminy Psary. Jej głównym celem jest zidentyfikowanie obszarów, w których występuje wysokie natężenie problemów, zwłaszcza o charakterze społecznym, oraz określenie skali tych problemów.

Obszar gminy znajdujący się w stanie kryzysowym z powodu koncentracji negatywnych zjawisk społecznych, w szczególności bezrobocia, ubóstwa, przestępczości, niskiego poziomu edukacji lub kapitału społecznego, a także niewystarczającego poziomu uczestnictwa w życiu publicznym i kulturalnym, może zostać wyznaczony jako obszar zdegradowany w przypadku występowania na nim ponadto co najmniej jednego z następujących negatywnych: zjawisk gospodarczych, środowiskowych, przestrzenno-funkcjonalnych lub technicznych.

Obszar obejmujący całość lub część obszaru zdegradowanego, cechujący się szczególną koncentracją negatywnych zjawisk, na którym z uwagi na istotne znaczenie dla rozwoju lokalnego gmina zamierza prowadzić rewitalizację, wyznacza się jako obszar rewitalizacji. Obszar rewitalizacji nie może obejmować terenów

---

<sup>1</sup> D. Szostek, Activities of organizations located in Poland in the field of sustainable development, „Annales Universitatis Mariae Curie-Skłodowska. Sectio H OECONOMIA” Vol. LIII, 1, 2019, s. 99-109.

## DIAGNOZA NA POTRZEBY WYZNACZENIA OBSZARU ZDEGRADOWANEGO I OBSZARU REWITALIZACJI NA TERENIE GMINY PSARY

większych niż 20% powierzchni gminy. Liczba mieszkańców zamieszkujących obszar rewitalizacji nie może przekraczać 30% liczby mieszkańców gminy.

Proces wyznaczania obszaru zdegradowanego i obszaru rewitalizacji opierał się na zastosowaniu różnych metod i technik badawczych, w tym:

- analiza wskaźnikowa Gminy w podziale na jednostki analityczne, tj. sołectwa w sferze społecznej, gospodarczej, środowiskowej, przestrzenno-funkcjonalnej i technicznej,
- badanie ankietowe z mieszkańcami,
- wizja lokalna,
- wywiady pogłębione z ekspertami.

W efekcie powyższych działań wyznaczony został obszar zdegradowany i obszar rewitalizacji.

## Metodologia wyznaczenia obszaru zdegradowanego i obszaru rewitalizacji

Metodologia wyznaczenia obszaru zdegradowanego i obszaru rewitalizacji opiera się na zasadach wskazanych w ustawie z dnia 9 października 2015 r. o rewitalizacji. Zakres przedmiotowego dokumentu obejmuje zagadnienia odnoszące się do pięciu obowiązkowych sfer, tj. społecznej, gospodarczej, środowiskowej, przestrzenno-funkcjonalnej i technicznej.

Na pierwszym etapie przeprowadzono szczegółową diagnozę obszaru Gminy Psary pod kątem występowania zjawisk kryzysowych.

Następnie w celu delimitacji obszarów zdegradowanych opracowano szereg wskaźników w pięciu sferach: społecznej, gospodarczej, środowiskowej, przestrzenno-funkcjonalnej i technicznej. Analizy dokonano w podziale Gminy na sołectwa, co umożliwiło wyróżnienie jednostek, które szczególnie wymagają interwencji.

Dodatkowo, do wyznaczenia obszaru zdegradowanego zastosowano metody partycypacyjne, służące ocenie występujących problemów w opinii mieszkańców i interesariuszy procesu, a mianowicie:

- badanie ankietowe z mieszkańcami Gminy Psary – sondaż uliczny (PAPI, n=100),
- wizja lokalna,
- wywiady pogłębione.

Jako obszary zdegradowane uznano te jednostki, w których stwierdzono gorsze niż średnia w Gminie Psary wskaźniki problemów społecznych, współwystępujące z gorszymi wskaźnikami dotyczącymi co najmniej jednego z problemów o charakterze gospodarczym, środowiskowym, technicznym lub przestrzenno-funkcjonalnym. Ponadto wzięto pod uwagę wyniki przeprowadzonych badań ankietowych, wizji lokalnej oraz wywiadów pogłębionych.

Obszar rewitalizacji ustalono, wybierając z obszarów zdegradowanych te jednostki, w których występuje najgorsza sytuacja społeczna, na którą nawarstwia się największa liczba innych zdiagnozowanych problemów. Zgodnie z ustawą



## DIAGNOZA NA POTRZEBY WYZNACZENIA OBSZARU ZDEGRADOWANEGO I OBSZARU REWITALIZACJI NA TERENIE GMINY PSARY

o rewitalizacji łączna powierzchnia obszaru rewitalizacji nie przekracza 20% powierzchni gminy, a ludność zamieszkująca na wskazanym obszarze nie stanowi więcej niż 30% liczby mieszkańców gminy.

### Wyznaczenie jednostek analitycznych

Analizę Gminy Psary przeprowadzono w oparciu o podział całego obszaru Gminy na jednostki analityczne, tj. sołectwa.

Tabela przedstawia przyjęte na potrzeby wyznaczenia obszaru zdegradowanego i obszaru rewitalizacji jednostki analityczne.

**Tabela 1 Jednostki analityczne na obszarze Gminy Psary**

lp.	jednostka analityczna	liczba ludności ogółem [osoby]	udział ludności danej jednostki analitycznej w ogólnej liczbie ludności w Gminie Psary [%]
1	Brzękowice	480	4,03%
2	Dąbie	580	4,87%
3	Goląsza	645	5,41%
4	Góra Siewierska	1 049	8,80%
5	Gródków	996	8,36%
6	Malinowice	761	6,39%
7	Preczów	958	8,04%
8	Psary	2 656	22,29%
9	Sarnów	1 926	16,16%
10	Strzyżowice	1 865	15,65%
Gmina Psary		11 916	100,00%

Źródło: opracowanie własne na podstawie danych Urzędu Gminy Psary

**Wskaźniki wykorzystane w celu delimitacji obszaru zdegradowanego i obszaru rewitalizacji**

W procesie wyznaczenia obszaru zdegradowanego i obszaru rewitalizacji na terenie Gminy Psary wykorzystano wskaźniki o charakterze ilościowym pozyskane z różnego rodzaju instytucji. Zebrane dane obejmowały swoim zakresem pięć sfer: społeczną, gospodarczą, środowiskową, przestrzenno-funkcjonalną oraz techniczną.

Dane zbierano z podziałem na jednostki analityczne, tj. sołectwa. W większości przypadków wskaźniki przedstawiono w sposób względny – odniesiono je do 100 mieszkańców danej jednostki analitycznej Gminy Psary. Dzięki temu możliwe było przedstawienie wartości uwzględniających różnice w liczbie ludności.

Tabela przedstawia listę wskaźników wraz ze źródłem ich pozyskania.

**Tabela 2 Zastosowane w analizie wskaźniki**

lp.	wskaźnik	problem	źródło danych
sfera społeczna			
1	liczba osób pobierających zasiłki rodzinne w przeliczeniu na 100 mieszkańców	ubóstwo	Ośrodek Pomocy Społecznej w Psarach, Urząd Gminy Psary
2	liczba osób korzystających ze świadczeń pomocy społecznej z powodu ubóstwa w przeliczeniu na 100 mieszkańców	ubóstwo	Ośrodek Pomocy Społecznej w Psarach, Urząd Gminy Psary
3	liczba osób korzystających ze świadczeń pomocy społecznej z powodu długotrwałej lub ciężkiej choroby w przeliczeniu na 100 mieszkańców	osoby ze szczególnymi potrzebami	Ośrodek Pomocy Społecznej w Psarach, Urząd Gminy Psary
4	liczba osób korzystających ze świadczeń pomocy społecznej z powodu niepełnosprawności w	osoby ze szczególnymi potrzebami	Ośrodek Pomocy Społecznej w Psarach, Urząd Gminy Psary

**DIAGNOZA NA POTRZEBY WYZNACZENIA OBSZARU ZDEGRADOWANEGO  
I OBSZARU REWITALIZACJI NA TERENIE GMINY PSARY**

lp.	wskaźnik	problem	źródło danych
	przeliczeniu na 100 mieszkańców		
5	liczba osób korzystających ze świadczeń pomocy społecznej z powodu bezrobocia w przeliczeniu na 100 mieszkańców	bezrobocie	Ośrodek Pomocy Społecznej w Psarach, Urząd Gminy Psary
6	liczba osób bezrobotnych ogółem w przeliczeniu na 100 mieszkańców	bezrobocie	Powiatowy Urząd Pracy w Będzinie, Urząd Gminy Psary
7	Udział osób długotrwale bezrobotnych w liczbie osób bezrobotnych ogółem	bezrobocie	Powiatowy Urząd Pracy w Będzinie, Urząd Gminy Psary
8	Liczba wdrożonych procedur „Niebieskiej Karty” w przeliczeniu na 100 mieszkańców	niski poziom bezpieczeństwa publicznego	Komisariat Policji w Wojkowicach, Urząd Gminy Psary
9	Liczba przeprowadzonych interwencji w przeliczeniu na 100 mieszkańców	przestępczość	Komisariat Policji w Wojkowicach, Urząd Gminy Psary
10	Liczba popełnionych przestępstw w przeliczeniu na 100 mieszkańców	przestępczość	Komisariat Policji w Wojkowicach, Urząd Gminy Psary
11	średni wynik egzaminów ósmoklasisty	niski poziom edukacji	OKE Jaworzno
12	frekwencja wyborcza w wyborach samorządowych w 2018 r.	niewystarczający poziom uczestnictwa w życiu publicznym	Państwowa Komisja Wyborcza
<b>sfera gospodarcza</b>			
12	liczba podmiotów gospodarczych w przeliczeniu na 100 mieszkańców	niski stopień przedsiębiorczości	Baza Internetowa REGON

**DIAGNOZA NA POTRZEBY WYZNACZENIA OBSZARU ZDEGRADOWANEGO  
I OBSZARU REWITALIZACJI NA TERENIE GMINY PSARY**

lp.	wskaźnik	problem	źródło danych
sfera środowiskowa			
13	występowanie wyrobów zawierających azbest	obecność odpadów stwarzających zagrożenie dla życia, zdrowia ludzi i stanu środowiska	Baza Azbestowa
sfera przestrzenno-funkcjonalna			
14	występowanie dróg w złym stanie technicznym	drogi w złym stanie technicznym	Urząd Gminy Psary
15	liczba kolizji drogowych w przeliczeniu na 100 mieszkańców	niski poziom bezpieczeństwa w ruchu drogowym	Komisariat Policji w Wojkowicach, Urząd Gminy Psary
16	liczba wypadków drogowych w przeliczeniu na 100 mieszkańców	niski poziom bezpieczeństwa w ruchu drogowym	Komisariat Policji w Wojkowicach, Urząd Gminy Psary
sfera techniczna			
17	niedostosowanie budynków użyteczności publicznej do potrzeb osób ze szczególnymi potrzebami	niefunkcjonowanie rozwiązań technicznych umożliwiających efektywne korzystanie z obiektów budowlanych w zakresie zapewniania dostępności osobom ze szczególnymi potrzebami	Urząd Gminy Psary

Źródło: opracowanie własne

## Charakterystyka Gminy Psary

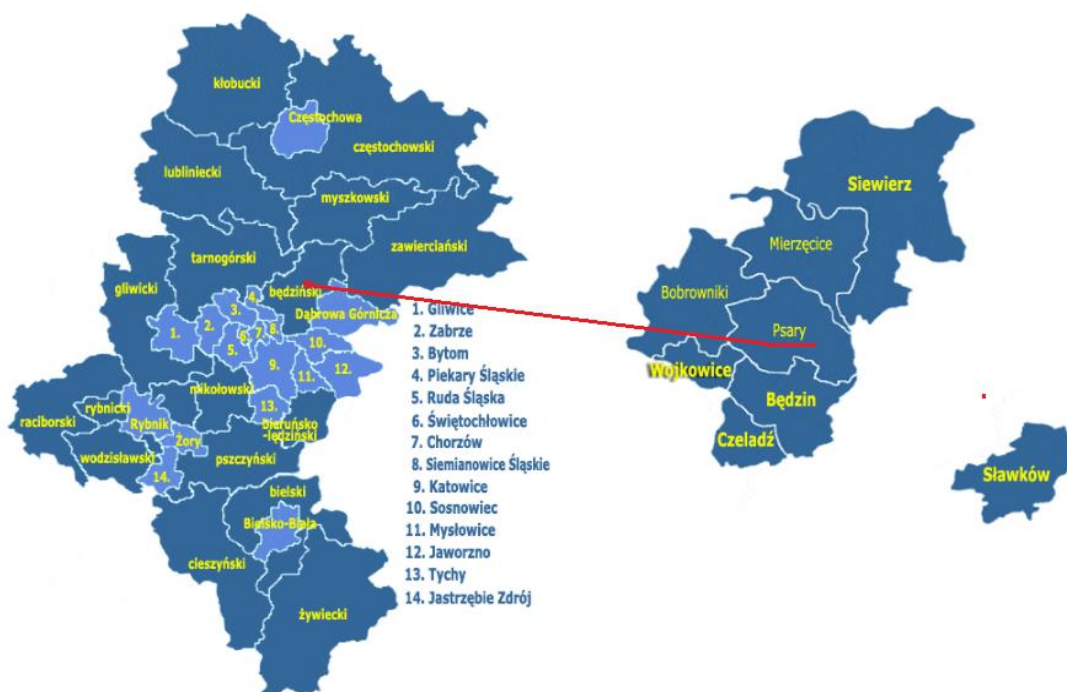
Rozdział charakteryzujący Gminę Psary został opracowany z wykorzystaniem danych Głównego Urzędu Statystycznego. Należy zaznaczyć, że mogą one w niektórych przypadkach różnić się od stanu faktycznego oraz statystyki prowadzonej przez Urząd Gminy Psary. Zaprezentowane w ten sposób informacje umożliwią porównanie wybranych danych dotyczących powiatu będzińskiego, województwa śląskiego oraz Polski z danymi na poziomie gminnym.

## Położenie Gminy

Gmina Psary położona jest w powiecie będzińskim, w województwie śląskim.

Gmina Psary jest gminą wiejską o powierzchni 4 570 ha, sąsiadującą z następującymi jednostkami samorządu terytorialnego: Będzin, Bobrowniki, Dąbrowa Górnicza, Mierzęcice, Wojkowice.

### Mapa 1 Lokalizacja Gminy Psary na mapach powiatu będzińskiego i województwa śląskiego



Źródło: opracowanie własne na podstawie <http://www.gminy.pl/> (dostęp: 17.08.2023)

Zaletą Gminy jest bliskie sąsiedztwo dużych miast, takich jak: Sosnowiec, Dąbrowa Górnicza, Bytom.

Według podziału fizycznogeograficznego Polski, obszar Gminy Psary położony jest na terytorium jednego makroregionu fizyczno-geograficznego tj. Wyżyny Śląskiej, w obszarze, którego odznaczają się mniejsze jednostki – mezoregiony. Do mezoregionów, na terenie których znajduje się Gmina Psary, należą: Garb Tarnogórski (część północna i północno zachodnia gminy), Pagóry Jaworznickie (część wschodnia Gminy) i Wyżyna Katowicka (część centralna i południowa Gminy).

## Sfera społeczna

### Demografia

Według danych Głównego Urzędu Statystycznego (dalej: GUS) liczba mieszkańców Gminy Psary na koniec 2022 r. wynosiła 12 342 osoby, w tym 5 906 mężczyzn i 6 436 kobiet. Oznacza to, że współczynnik feminizacji (liczba kobiet przypadająca na 100 mężczyzn) w Gminie zanotował wartość 109, a zatem był on wyższy niż w województwie śląskim (108) i Polsce (107) oraz na takim samym poziomie jak w powiecie będzińskim (109).

Zgodnie z informacjami zawartymi w Prognozie ludności na lata 2017-2030 sporządzonej przez Główny Urząd Statystyczny (dalej: Prognoza GUS) w Gminie Psary liczba mieszkańców będzie w najbliższych latach systematycznie wzrastać.

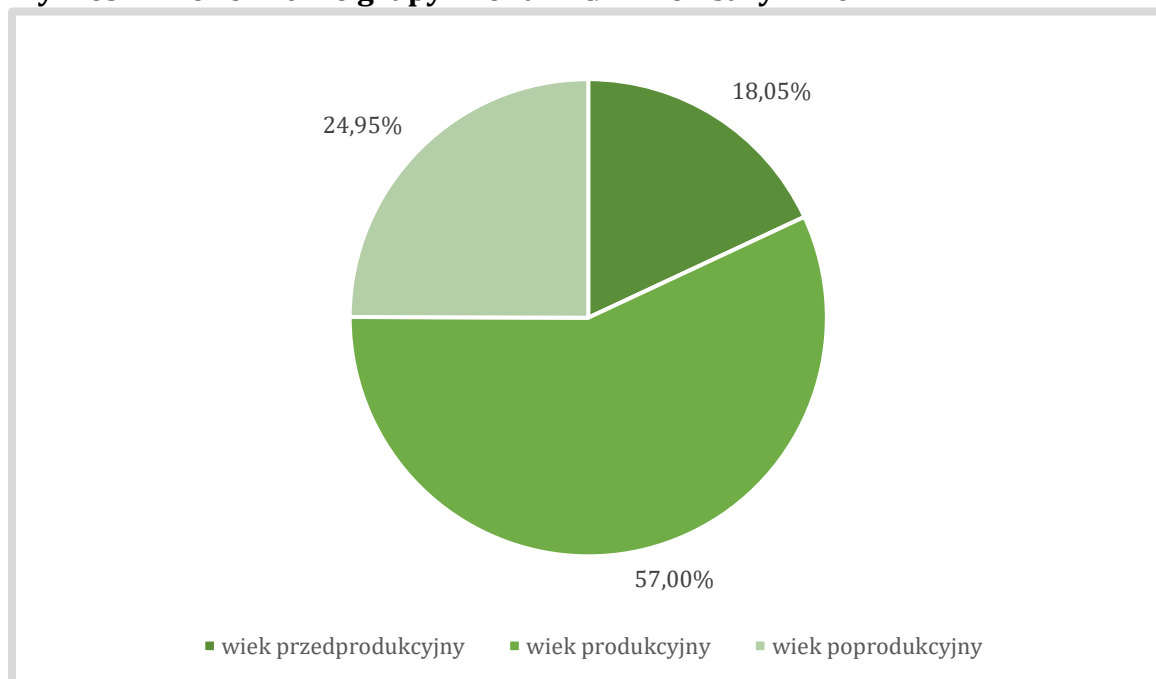
W procesie analizy sytuacji demograficznej Gminy Psary istotne znaczenie ma podział ludności według tzw. ekonomicznych grup wieku. Wyróżnia się następujące grupy:

- ludność w wieku przedprodukcyjnym – osoby w wieku od 0 do 17 lat,
- ludność w wieku produkcyjnym – mężczyźni w wieku od 18 do 64 lat, kobiety w wieku od 18 do 59 lat,
- ludność w wieku poprodukcyjnym – mężczyźni w wieku od 65 lat, kobiety w wieku od 60 lat.

W 2022 r. w strukturze mieszkańców Gminy Psary dominują osoby w wieku produkcyjnym, które stanowią 57,00% (7 035 osób). Osoby w wieku przedprodukcyjnym stanowią 18,05% (2 228 osób), natomiast w wieku

poprodukcyjnym – 24,95% (3 079 osób). Struktura społeczności lokalnej Gminy według ekonomicznych grup wieku została przedstawiona na wykresie.

**Wykres 1 Ekonomiczne grupy wieku w Gminie Psary w 2022 r.**

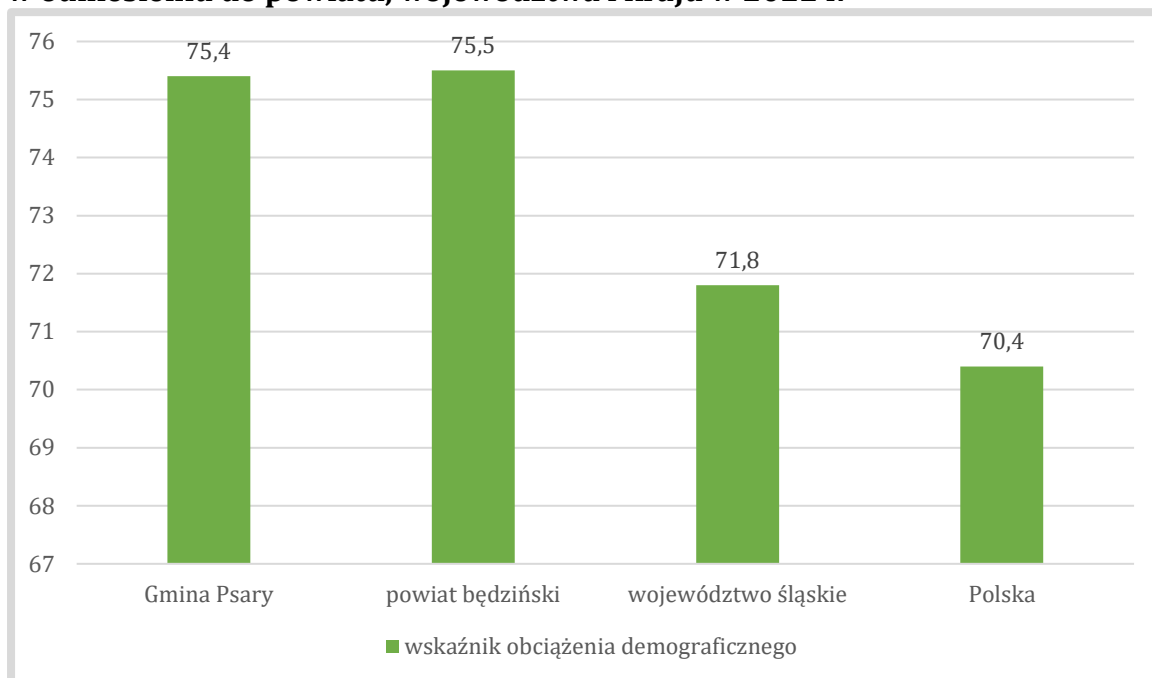


Źródło: opracowanie własne na podstawie danych BDL GUS (dostęp: 17.08.2023 r.)

Ważnym miernikiem obrazującym strukturę demograficzną gminy jest wskaźnik obciążenia demograficznego, definiowany jako udział ludności w wieku poprodukcyjnym na 100 mieszkańców w wieku produkcyjnym.

Na wykresie przedstawiono wskaźnik obciążenia demograficznego w Gminie Psary w odniesieniu do powiatu będzińskiego, województwa śląskiego oraz całego kraju w 2022 r.

**Wykres 2 Wskaźnik obciążenia demograficznego w Gminie Psary w odniesieniu do powiatu, województwa i kraju w 2022 r.**



Źródło: opracowanie własne na podstawie danych BDL GUS (dostęp: 23.08.2023 r.)

Analizując powyższe dane, należy stwierdzić, że Gmina Psary osiągnęła wyższą wartość wskaźnika obciążenia demograficznego w odniesieniu do województwa śląskiego i kraju, natomiast niewiele niższą porównując do powiatu będzińskiego.

---

## Bezrobocie

---

W celu oceny sytuacji społecznej gminy należy poddać analizie poziom bezrobocia. Zgodnie z ustawą z 20 kwietnia 2004 r. o promocji zatrudnienia i instytucjach rynku pracy bezrobotnym jest osoba:

- która ukończyła 18 lat i nie osiągnęła wieku emerytalnego,
- niezatrudniona i niewykonywająca innej pracy zarobkowej,
- zdolna i gotowa do podjęcia zatrudnienia w pełnym wymiarze czasu pracy,
- zarejestrowana we właściwym dla miejsca zameldowania powiatowym urzędzie pracy,
- poszukująca zatrudnienia lub innej pracy zarobkowej.

Analizując dane dotyczące bezrobocia, bierze się pod uwagę podział bezrobocia na jawne (rejestrowane) oraz utajone (ukryte). Bezrobocie utajone dotyczy osób



## DIAGNOZA NA POTRZEBY WYZNACZENIA OBSZARU ZDEGRADOWANEGO I OBSZARU REWITALIZACJI NA TERENIE GMINY PSARY

nieaktywnych zawodowo, ale przy tym nieobjętych ewidencją z powodu niezarejestrowania w powiatowych urzędach pracy. Bezrobocie jawne obejmuje osoby, które zgłosiły się do urzędów pracy i są zarejestrowane jako bezrobotne. Istotne jest, że wszelkie statystyki obejmują jedynie bezrobocie jawne, co oznacza, że nie oddają w pełni faktycznego stanu bezrobocia.

Według danych GUS, liczba osób bezrobotnych w Gminie Psary w 2022 r. wynosiła 183 osoby, w tym 46,45% stanowiły kobiety, a 53,55% mężczyźni.

Tabela przedstawia dane dotyczące bezrobocia rejestrowanego na obszarze Gminy Psary w 2022 r.

**Tabela 3 Bezrobocie rejestrowane w Gminie Psary w 2022 r.**

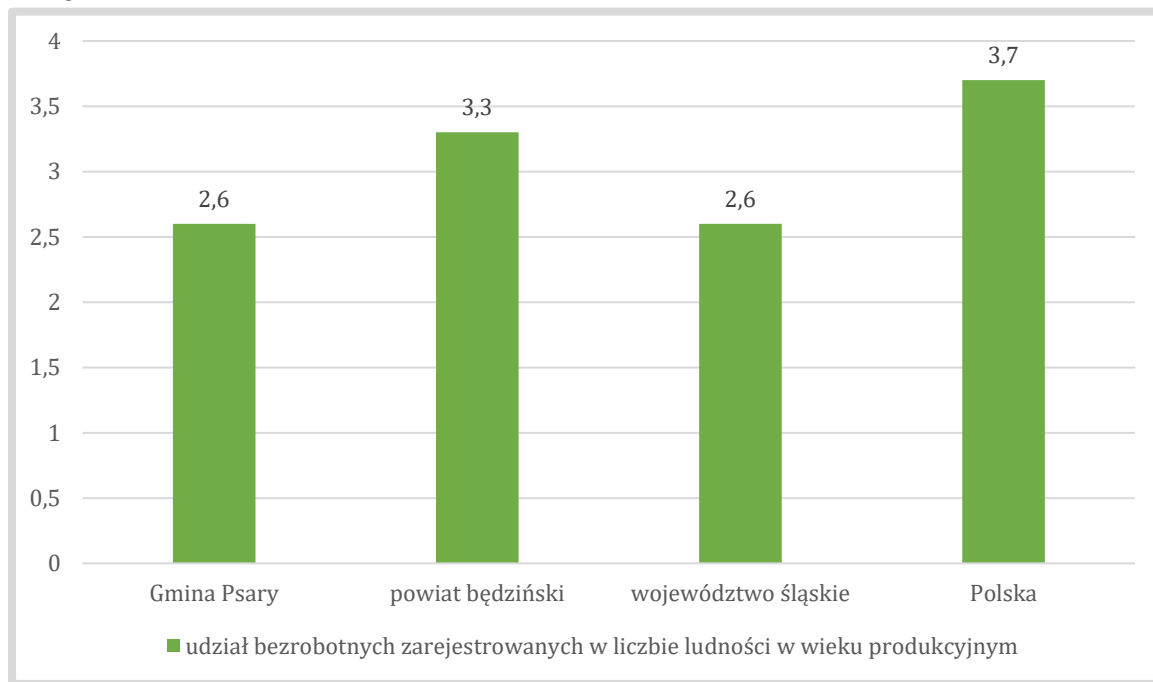
	2022
osoby bezrobotne ogółem	183
osoby bezrobotne - kobiety	85
osoby bezrobotne - mężczyźni	98
osoby długotrwale bezrobotne	80

Źródło: opracowanie własne na podstawie danych BDL GUS (dostęp: 21.08.2023 r.)

Problem bezrobocia na obszarze Gminy pogłębia występująca sytuacja bezrobocia o charakterze długotrwałym. Osoby długotrwale bezrobotne to osoby pozostające bez pracy przez okres dłuższy niż 12 miesięcy w ciągu ostatnich dwóch lat. W 2022 r. stanowiły one aż 43,71% ogólnej liczby bezrobotnych zarejestrowanych w Gminie. Im bardziej przedłuża się okres długotrwałego bezrobocia, tym trudniejszy jest powrót i adaptacja do wymagań rynku pracy.

Na wykresie przedstawiono udział osób bezrobotnych zarejestrowanych w liczbie ludności w wieku produkcyjnym w Gminie Psary w odniesieniu do powiatu będzińskiego, województwa śląskiego i Polski w 2022 r.

**Wykres 3 Udział bezrobotnych zarejestrowanych w liczbie ludności w wieku produkcyjnym w Gminie Psary w odniesieniu do powiatu, województwa i kraju w 2022 r.**



Źródło: opracowanie własne na podstawie danych BDL GUS (dostęp: 23.08.2023 r.)

Według danych przedstawionych na wykresie, w 2022 r. udział bezrobotnych zarejestrowanych w liczbie ludności w wieku produkcyjnym w Gminie Psary wyniósł 2,6%. Wskaźnik ten był niższy niż w powiecie będzińskim i Polsce, a także na takim samym poziomie jak w województwie śląskim.

---

### Pomoc społeczna

---

Za realizację zadań z zakresu pomocy społecznej w Gminie Psary odpowiedzialny jest Ośrodek Pomocy Społecznej w Psarach.

W 2022 r. Ośrodek objął pomocą finansową oraz w formie pracy socjalnej łącznie 574 rodziny (1 063 osoby). Najczęściej występującymi powodami udzielanej pomocy była długotrwała lub ciężka choroba oraz sytuacja kryzysowa (wynikająca z działań wojennych na terenie Ukrainy). Szczegółowe dane dotyczące przyczyn trudnej sytuacji życiowej mieszkańców zostały przedstawione w tabeli.

**Tabela 4 Powody udzielania pomocy w Gminie Psary w 2022 r.**

powód udzielenia pomocy	liczba rodzin
długotrwała lub ciężka choroba	285
sytuacja kryzysowa	234
bezradność w sprawach opiekuńczo-wychowawczych i prowadzenia gospodarstwa domowego	75
niepełnosprawność	65
ubóstwo	61
bezrobocie	47

Źródło: opracowanie własne na podstawie Raportu o stanie Gminy Psary w roku 2022

---

### Bezpieczeństwo publiczne

---

Bezpieczeństwo publiczne jest nieodzownym elementem wpływającym na jakość życia mieszkańców. Za bezpieczeństwo na terenie Gminy Psary odpowiada Komenda Powiatowa Policji w Będzinie. Funkcjonariusze Komisariatu Policji w Wojkowicach pełnią służbę w dwóch wyodrębnionych dzielnicach:

- numer 5 obejmującej miejscowości Psary, Gródków, Sarnów, Preczów,
- numer 6 obejmującej miejscowości Góra Siewierska, Malinowice, Brzękowice Górne, Brzękowice Dolne, Brzękowice Wał, Gołąsza Górna, Gołąsza Dolna, Dąbie Chrobakowe, Dąbie Górne, Dąbie i Strzyżowice

oraz pełnią dyżury w Punkcie Obsługi Interesantów działającym w siedzibie Ośrodka Pomocy Społecznej w Psarach przy ulicy Szkolnej 100.

Zgodnie z danymi Komisariatu Policji w Wojkowicach, w 2022 r. w Gminie Psary odnotowano 1 175 interwencji, 152 przestępstwa, 152 kolizje drogowe oraz 5 wypadków drogowych.

Ponadto na obszarze Gminy Psary funkcjonuje 7 jednostek Ochotniczych Straży Pożarnych, wspomagających Komendę Powiatową Państwowej Straży Pożarnej w Będzinie. W ramach Krajowego Systemu Ratowniczo – Gaśniczego działają

następujące jednostki OSP: Dąbie, Goląsza – Brzękowice, Góra Siewierska, Psary, Strzyżowice oraz Sarnów.

Zgodnie z danymi zawartymi w Raporcie o stanie Gminy Psary w roku 2022, jednostki OSP z terenu Gminy Psary w 2022 r. interweniowały łącznie 291 razy. Wyjazdy te dotyczyły pożarów (92), miejscowych zagrożeń (185) i fałszywych alarmów (14).

---

### **Edukacja i wychowanie**

---

Wczesna opieka obejmuje dzieci między 20 tygodniem a 3 rokiem życia. Zgodnie z ustawą z dnia 4 lutego 2011 r. o opiece nad dziećmi w wieku do lat 3 opieka ta może przybrać formę żłobka, klubu dziecięcego, punktu opieki dziennej lub opieki przez nianię. Jednostki samorządowe mogą tworzyć i prowadzić żłobki, kluby dziecięce lub zatrudniać opiekunów dziennych.

Zgodnie z informacjami dostępnymi na portalu Empatia na obszarze Gminy funkcjonuje Gminny Żłobek w Psarach.

Zgodnie z ustawą z dnia 14 grudnia 2016 r. Prawo oświatowe, do kompetencji gmin w kwestii oświaty należy w szczególności zakładanie i prowadzenie:

- publicznych przedszkoli (włącznie z przedszkolami z oddziałami specjalnymi i integracyjnymi),
- przedszkoli integracyjnych i specjalnych,
- innych form wychowania przedszkolnego,
- szkół podstawowych (włącznie ze szkołami z oddziałami specjalnymi i integracyjnymi),
- szkół podstawowych integracyjnych.

W 2022 r. Gmina Psary była organem prowadzącym dla następujących placówek oświatowych:

- Szkoła Podstawowa im. Tadeusza Kościuszki w Dąbiu, ul. Pocztowa 39, 42-504 Będzin,
- Szkoła Podstawowa im. Emilii Gierczak w Gródkowie, ul. Leśna 2, 42-575 Gródków,

## DIAGNOZA NA POTRZEBY WYZNACZENIA OBSZARU ZDEGRADOWANEGO I OBSZARU REWITALIZACJI NA TERENIE GMINY PSARY

- Zespół Szkolno - Przedszkolny nr 1 w Strzyżowicach, ul. 1 Maja 17, 42-575 Strzyżowice, w skład którego wchodzi: Szkoła Podstawowa im. Stanisława Polakowskiego w Strzyżowicach oraz Przedszkole Publiczne im. Misia Uszatka w Strzyżowicach,
- Zespół Szkolno - Przedszkolny nr 2 w Sarnowie, ul. Szkolna 5, 42-512 Sarnów, w skład którego wchodzi: Szkoła Podstawowa im. Alfreda Szklarskiego w Sarnowie oraz Przedszkole Publiczne im. Kubusia Puchatka w Sarnowie,
- Zespół Szkolno - Przedszkolny nr 3 w Psarach, ul. Szkolna 32, 42-512 Psary, w skład którego wchodzi: Szkoła Podstawowa im. Marszałka Józefa Piłsudskiego w Psarach, ul. Szkolna 32, 42-512 Psary oraz Przedszkole Publiczne w Psarach, ul. Malinowicka 16, 42-512 Psary.

Zgodnie z danymi zawartymi w Raporcie o stanie Gminy Psary w roku 2022, w wyżej wymienionych placówkach w roku szkolnym 2021/2022 uczyło się łącznie 1 441 uczniów i przedszkolaków (73 oddziały).

Współczynnik skolaryzacji brutto to relacja liczby osób uczących się na danym poziomie kształcenia do liczby osób w grupie wiekowej odpowiadającej temu poziomowi. Jest on obliczany w celu oceny aktywności edukacyjnej społeczeństwa. W związku z obowiązkowym kształceniem na poziomie edukacji podstawowej jego wartość powinna być zbliżona do 100%.

Współczynnik skolaryzacji brutto w Gminie Psary w 2022 r. wynosił 91,06%, co oznacza, że najprawdopodobniej część dzieci zameldowanych w Gminie uczęszczało do szkół w innych jednostkach samorządowych.

Poziom edukacji szkół podstawowych określają między innymi wyniki egzaminu ósmoklasisty. Egzamin jest obowiązkowym sprawdzianem umiejętności oraz wiadomości uczniów klas ósmych. Każdy uczeń musi do niego przystąpić by ukończyć szkołę, jednakże nie jest określony minimalny wynik, jaki powinno się uzyskać. Egzamin przeprowadzany jest z trzech obowiązkowych przedmiotów: języka polskiego, matematyki oraz języka obcego nowożytnego (w analizie wzięto pod uwagę wyniki z języka angielskiego). Za jego organizację odpowiada Centralna Komisja Egzaminacyjna oraz Okręgowa Komisja Egzaminacyjna (w przypadku Gminy Psary jest to OKE w Jaworznie).

## DIAGNOZA NA POTRZEBY WYZNACZENIA OBSZARU ZDEGRADOWANEGO I OBSZARU REWITALIZACJI NA TERENIE GMINY PSARY

W 2022 r. w Gminie do egzaminów ósmoklasisty przystąpiło 159 uczniów szkół podstawowych.

Tabela przedstawia, jak kształtowały się wyniki egzaminów ósmoklasisty w 2022 r., które uzyskali uczniowie szkół podstawowych funkcjonujących na obszarze Gminy Psary w porównaniu do powiatu będzińskiego, województwa śląskiego i Polski.

**Tabela 5 Wyniki egzaminu ósmoklasisty w 2022 r.**

	język polski	matematyka	język angielski
<b>Gmina Psary</b>	62,2	64,2	73,3
<b>powiat będziński</b>	58,1	54,4	68,6
<b>województwo śląskie</b>	60,76	56,46	67,67
<b>Polska</b>	60,0	57,0	67,0

Źródło: opracowanie własne na podstawie danych OKE Jaworzno (dostęp: 21.08.2023 r.)

Analiza wyników egzaminu ósmoklasisty wykazała, że uczniowie szkół z Gminy Psary w przypadku każdego z przedmiotów osiągnęli wyniki wyższe niż w powiecie, województwie i kraju. Poziom edukacji w Gminie można zatem ocenić jako bardzo dobry.

---

### Aktywność społeczna

---

Wskaźnikiem określającym aktywność społeczności lokalnej jest między innymi liczba organizacji pozarządowych, a także poziom współpracy władz samorządowych ze wspomnianymi organizacjami.

W Gminie Psary swoją działalność prowadzi 37 organizacji pozarządowych. Należą do nich:

- Koła Gospodyń Wiejskich:
  1. I Koło Gospodyń Wiejskich w Strzyżowicach,
  2. II Koło Gospodyń Wiejskich w Strzyżowicach,
  3. Koło Gospodyń Wiejskich w Sarnowie,
  4. Koło Gospodyń Wiejskich „Preczów”,
  5. Koło Gospodyń Wiejskich w Malinowicach,

6. Koło Gospodyń Wiejskich „Nasz Gródek”,
7. Koło Gospodyń Wiejskich w Górze Siewierskiej,
8. Koło Gospodyń Wiejskich w Goląszy Górnej,
9. Koło Gospodyń Wiejskich w Dąbiu,
10. Koło Gospodyń Wiejskich w Brzękowicach Górnych,
- Ochotnicze Straże Pożarne:
  11. Komendant Gminny OSP,
  12. Ochotnicza Straż Pożarna w Strzyżowicach,
  13. Ochotnicza Straż Pożarna w Sarnowie,
  14. Ochotnicza Straż Pożarna w Psarach,
  15. Ochotnicza Straż Pożarna w Preczowie,
  16. Ochotnicza Straż Pożarna w Górze Siewierskiej,
  17. Ochotnicza Straż Pożarna w Dąbiu,
  18. Ochotnicza Straż Pożarna w Goląszy-Brzękowicach,
- Kluby sportowe:
  19. LKS „Iskra” Psary,
  20. LKS „Jedność” Strzyżowice,
  21. KS „Preczów”,
  22. KP „Sarnów”,
- Pozostałe:
  23. Stowarzyszenie Kultury Fizycznej „Sportowa Gmina Psary”,
  24. Stowarzyszenie Rozwoju i Współpracy „Grys”,
  25. Stowarzyszenie „Tańczące Motyle”,
  26. Stowarzyszenie Emerytów i Rencistów „Aktywny senior”,
  27. Klub Seniora Brzękowice Goląsza”,
  28. Klub Seniora „Wspólnota”,
  29. Stowarzyszenie Kobiet „18+”,
  30. Klub Seniora Podróżnika,
  31. Polski Związek Emerytów, Rencistów i Inwalidów Zarząd Oddziału Rejonowego w Będzinie, Koło nr 6 Góra Siewierska,
  32. 31. Polski Związek Emerytów, Rencistów i Inwalidów Zarząd Oddziału Rejonowego w Będzinie, Koło nr 4 Ośrodek Kultury w Malinowicach,
  33. Centrum Jazdy Konnej „DAKAR” Sarnów,

- 34. Amatorski Polish Fight Night,
- 35. Stowarzyszenie Edukatorów Kulturalnych „O wilku mowa”,
- 36. Fundacja Pomocy św. Iwo,
- 37. Stowarzyszenie Teatromanów „Melpomena”.

Podstawowym dokumentem, który wyznacza cele, zasady i formy współpracy Gminy Psary z organizacjami pozarządowymi jest corocznie aktualizowany i uchwalany przez Radę Gminy Program współpracy Gminy Psary z organizacjami pozarządowymi oraz podmiotami prowadzącymi działalność pożytku publicznego. Na moment sporządzania Diagnozy obowiązuje Program na rok 2023, przyjęty uchwałą nr XLIX/509/2022 Rady Gminy Psary z dnia 24 listopada 2022 r.

O poziomie aktywności mieszkańców świadczy również udział w wyborach samorządowych i związany z nim wskaźnik frekwencji wyborczej. Informuje on o tym, jak dana społeczność lokalna jest zaangażowana w wybór władz lokalnych i regionalnych. W Polsce w ramach wyborów samorządowych dokonuje się wyłonienia członków następujących organów jednostek samorządu terytorialnego: sejmików województwa, rad powiatów, rad gmin oraz jednoosobowych organów wykonawczych gmin – wójtów, burmistrzów, prezydentów miast.

Tabela przedstawia udział mieszkańców Gminy Psary w wyborach samorządowych w 2018 r. w przypadku jednoosobowych organów wykonawczych gmin w odniesieniu do powiatu będzińskiego, województwa śląskiego oraz całego kraju.



**Tabela 6 Frekwencja wyborcza w Gminie Psary w wyborach samorządowych w 2018 r. w odniesieniu do powiatu, województwa i kraju – jednoosobowe organy wykonawcze gmin**

	uprawnieni do głosowania	oddane głosy ogółem	frekwencja wyborcza
<b>Gmina Psary</b>	9 833	5 540	56,34
<b>powiat będziński</b>	118 898	66 452	55,89
<b>województwo śląskie</b>	3 545 962	1 854 114	52,29
<b>Polska</b>	30 115 896	16 534 085	54,90

Źródło: opracowanie własne na podstawie danych BDL GUS (dostęp: 22.08.2023 r.)

Analiza danych dotyczących frekwencji wyborczej w 2018 r. wykazała, że poziom aktywności mieszkańców Gminy Psary był wyższy niż na poziomie powiatu, województwa i kraju, co należy ocenić pozytywnie.

## Sfera gospodarcza

### Lokalny rynek pracy

Rynek pracy na terenie Gminy Psary kształtowany jest głównie przez sektor prywatny. W 2022 r. stanowił on 97,52% ogółu podmiotów gospodarki narodowej i był zdominowany przez osoby fizyczne prowadzące działalność gospodarczą (86,56% sektora prywatnego).

Zgodnie z danymi GUS, w 2022 r. w Gminie zarejestrowane były 1 572 podmioty, wśród których dominowały mikroprzedsiębiorstwa (97,01%). Ponadto w Gminie występowały małe przedsiębiorstwa (2,74%) oraz średnie przedsiębiorstwo (0,25%).

Zgodnie z danymi GUS, w 2022 r. na terenie Gminy zarejestrowanych zostało 11 przedsiębiorstw, natomiast z rejestru REGON wyrejestrowano 72 przedsiębiorstwa.

Warto podkreślić, że liczba podmiotów gospodarczych zarejestrowanych na terenie Gminy w ostatnich latach zwiększyła się, co jest pozytywnym zjawiskiem – w 2018 r.

## DIAGNOZA NA POTRZEBY WYZNACZENIA OBSZARU ZDEGRADOWANEGO I OBSZARU REWITALIZACJI NA TERENIE GMINY PSARY

zarejestrowane były 1 354 podmioty, co oznacza, że liczba przedsiębiorstw w ciągu czterech lat wzrosła o 16,10%.

Zgodnie z danymi GUS w 2022 r. liczba osób pracujących wyniosła 5 088 czego 52,29% stanowili mężczyźni (2 661 osoby), a 47,70% kobiety (2 427 osób).

### Sfera środowiskowa

#### Formy ochrony przyrody

W Gminie Psary nie występują obszarowe formy ochrony przyrody.

Zgodnie z Centralnym Rejestrem Form Ochrony Przyrody w granicach Gminy zlokalizowanych jest 5 pomników przyrody.

Tabela przedstawia wykaz pomników przyrody zlokalizowanych na terenie Gminy Psary.

**Tabela 7 Pomniki przyrody na terenie Gminy Psary**

lp.	typ pomnika	opis pomnika	lokalizacja
1	Jednoobiektowy	Lipa drobnolistna – Tilia cordata	ul. Wiejska 45, gm. Psary
2	Jednoobiektowy	Lipa szerokolistna – Tilia platyphyllos	ul. Ogrodowa 2, Malinowice
3	Jednoobiektowy	Lipa drobnolistna – Tilia cordata	ul. Ogrodowa 2, Malinowice
4	Jednoobiektowy	Lipa szerokolistna – Tilia platyphyllos	Brzękowice Dolne
5	Jednoobiektowy	Lipa drobnolistna – Tilia cordata	ul. Boczna, obręb Psary

Źródło: opracowanie własne na podstawie Centralnego Rejestru Form Ochrony Przyrody  
(dostęp: 22.08.2023)

#### Program ochrony środowiska

Gmina Psary realizuje Program Ochrony Środowiska dla Gminy Psar na lata 2021-2024 z perspektywą na lata 2025-2028, przyjęty uchwałą nr XXXIX/403/2022 Rady Gminy Psary z dnia 27 stycznia 2022 r.

---

### **Gospodarowanie odpadami**

---

W 2022 r. w ramach funkcjonującego systemu gospodarowania odpadami komunalnymi na terenie Gminy Psary, odbiór odpadów komunalnych od właścicieli nieruchomości zamieszkałych, ich transport oraz unieszkodliwienie realizowała firma Remondis Tarnowskie Góry Sp. z o.o. z siedzibą w Tarnowskich Górach.

Zgodnie z informacjami zawartymi w Raporcie o stanie Gminy Psary w roku 2022, liczba mieszkańców wykazanych w deklaracjach o wysokości opłaty za gospodarowanie odpadami komunalnymi według stanu na dzień 31 grudnia 2022 r. wynosi 11 745 osób.

Zgodnie z informacjami zawartymi w Analizie stanu gospodarki odpadami komunalnymi na terenie Gminy Psary za 2022 rok, w ramach systemu gospodarki odpadami komunalnymi na terenie Gminy Psary w 2022 r. odebrano łącznie 5 246,4460 Mg odpadów komunalnych, w tym 3 374,0660 Mg niesegregowanych (zmieszanych) odpadów komunalnych i 1 872,3800 Mg odpadów selektywnie zebranych.

Na terenie Gminy Psary znajduje się Punkt Selektywnego Zbierania Odpadów Komunalnych, gdzie prowadzona jest selektywna zbiórka odpadów komunalnych (powstałych na nieruchomościach zamieszkałych) dostarczanych przez właścicieli nieruchomości. Punkt zlokalizowany jest w Dąbiu przy ul. Pocztovej 34a.

Zgodnie z art. 3b ust. 1 ustawy o utrzymaniu czystości i porządku w gminach, gminy są obowiązane osiągnąć poziom przygotowania do ponownego użycia i recyklingu odpadów komunalnych w wysokości co najmniej 25% za 2022 r. Gmina Psary osiągnęła wymagany wskaźnik na poziomie 23,3213%.

---

### **Program usuwania wyrobów zawierających azbest**

---

Gmina Psary realizuje Program usuwania wyrobów zawierających azbest z terenu Gminy Psary na lata 2016-2032, przyjęty uchwałą nr XXI/239/2016 Rady Gminy Psary z dnia 25 sierpnia 2016 r.

Zgodnie z danymi Bazy Azbestowej na terenie Gminy Psary zinwentaryzowano 722,301 Mg wyrobów zawierających azbest, z czego usunięto 340,089 Mg (dostęp: 22.08.2023 r.).

## **Sfera funkcjonalno-przestrzenna**

### **Struktura osadnicza**

Sieć osadnicza Gminy Psary obejmuje 10 sołectw: Brzękowice, Dąbie, Gołasza, Góra Siewierska, Gródków, Malinowice, Preczów, Psary, Sarnów, Strzyżowice.

Teren Gminy Psary zajmuje powierzchnię 4 570 ha, co stanowi 12,49% powierzchni powiatu będzińskiego.

Siedzibą Urzędu Gminy Psary jest miejscowość Psary.

### **Dostępność komunikacyjna**

Układ komunikacyjny na terenie Gminy Psary tworzą:

- droga krajowa DK86 relacji Podwarpie (węzeł drogowy z S1, DK1 i DK91) – Sosnowiec – Katowice – Tychy (węzeł drogowy z S1),
- droga wojewódzka DW913 relacji Będzin (skrzyżowanie z DK86) – Międzynarodowy Port Lotniczy Katowice w Przyszowicach.
- drogi powiatowe oraz drogi gminne i wewnętrzne.

Łączna długość dróg gminnych na terenie Gminy wynosi 58,582 km.

Przez teren Gminy Psary przebiega niezelektryfikowana trzeciorzędna linia kolejowa nr 183 Dąbrowa Górnicza Ząbkowice – Będzin Grodziec, po której prowadzony jest wyłącznie ruch towarowy. Ponadto na terenach leśnych w pobliżu Sarnowa zlokalizowana jest stacja towarowa Łagisza.

Komunikację zbiorową na terenie Gminy Psary obsługuje Związek Transportu Metropolitalnego (ZTM) – jednostka organizacyjna Górnośląsko – Zagłębiowskiej Metropolii. 1 stycznia 2019 r. ZTM przejął obowiązki dotychczasowych organizatorów transportu na terenie byłych związków (KZK GOP, MZKP Tarnowskie Góry, MZK Tychy).

## DIAGNOZA NA POTRZEBY WYZNACZENIA OBSZARU ZDEGRADOWANEGO I OBSZARU REWITALIZACJI NA TERENIE GMINY PSARY

Przez Gminę przejeżdżają 3 linie, dzięki którym mieszkańcy dojeżdżają bez przesiadek do Dąbrowy Górniczej, Sosnowca i Katowic, tj:

- **Linia M19** kursuje na trasie Sosnowiec – Będzin – Psary – Mierzęcice – Ożarówce. W Gminie Psary są 3 przystanki wspomnianych autobusów: przy ul. Głównej w Sarnowie, przy Urzędzie Gminy w Psarach oraz przy Szkole Podstawowej w Dąbiu. Dzięki temu połączeniu można dojechać bezpośrednio między innymi do centrum Sosnowca czy lotniska w Pyrzowicach.
- **Linia M23** kursuje na trasie Katowice – Sosnowiec – Będzin – Psary – Siewierz. Na terenie Gminy Psary, znajduje się jeden przystanek w Sarnowie na ul. Głównej.
- **Linia M103** obejmuje trasę Dąbrowa Górnicza – Psary – Bobrowniki. Przystanki znajdują się w Górze Siewierskiej, Strzyżowicach, Psarach, Sarnowie i Preczowie. Dzięki temu połączeniu mieszkańcy mogą dojechać między innymi do dworca kolejowego w Dąbrowie Górniczej, a także do centrum przesiadkowego w Bobrownikach, gdzie zatrzymują się metrolinie oferujące szybkie połączenia z Bytomiem i Katowicami.

### Sfera techniczna

#### Zabytki

Gmina Psary posiada Gminną Ewidencję Zabytków, do której wpisanych jest 19 obiektów zabytkowych.

Tabela przedstawia obiekty zabytkowe ujęte w Gminnej Ewidencji Zabytków.

**Tabela 8 Obiekty zabytkowe w Gminie Psary**

lp.	miejsowość	obiekt zabytkowy
1	Brzękowice Górne	Chałupa drewniano-murowana, pocz. XX w.
2	Dąbie	Chałupa drewniana, pocz. XX w.
3		Chałupa drewniana, pocz. XX w.
4		Kapliczka murowana, 1 poł. XX w.

**DIAGNOZA NA POTRZEBY WYZNACZENIA OBSZARU ZDEGRADOWANEGO  
I OBSZARU REWITALIZACJI NA TERENIE GMINY PSARY**

lp.	miejsowość	obiekt zabytkowy
5		Kapliczka na rozdrożu, 1 poł. XX w.
6	Gródków	Kapliczka murowana, 1978 r.
7	Gołasza	Dom kamienno-ceglany, XX w.
8		Chałupa drewniano-murowana, pocz. XX w.
9		Szkoła, pocz. XX w.
10	Malinowice	Założenie podworskie: - murowany dom mieszkalny na fundamentach dworu, - ruiny zabudowań gospodarczych, - park podworski, - były warzywnik, - dolina potoku z pozostałościami stawów młyńskich, XX w.
11	Preczów	Chałupa drewniana, XX w.
12	Psary	Kapliczka przydrożna, 2 poł. XIX w.
13		Chałupa drewniano-murowana
14		Dom mieszkalny ceglany, XX w.
15		Kościół parafialny pw. św. Piotra i Pawła, 1953 r.
16	Sarnów	Kościół pw. Jezusa Chrystusa, 1991 r.
17	Strzyżowice	Dom mieszkalny, XX w.
18		Krzyż pokutny, kamienny, XIV – XVI w.
19		Dom mieszkalny, XX w.

Źródło: opracowanie własne na podstawie Gminnego Programu Opieki nad Zabytkami dla Gminy Psary na lata 2021-2024

Na obszarze Gminy Psary znajduje się 41 zewidencjonowanych stanowisk archeologicznych, które ujęte są w Gminnej ewidencji zabytków.

---

### **Infrastruktura techniczna**

---

Obszar Gminy Psary zaopatrywany jest w wodę z ujęć podziemnych: studnia głębinowa SD-1 Dąbie, studnia głębinowa SM-4 Malinowice wraz ze Stacją Uzdatniania Wody, źródło „Góra Siewierska”.

Zgodnie z danymi GUS, długość sieci wodociągowej w 2022 r. wynosiła 119,7 km i było do niej podłączone 4 512 przyłączy.

Część obszaru Gminy Psary zgodnie z uchwałą nr XXVI.225.2020 Rady Miasta Wojkowice z dnia 21 grudnia 2020 r. należy do wyznaczonej aglomeracji Wojkowice. Aglomeracja na terenie Gminy obejmuje obszar miejscowości Psary (ul. Kolejowa, ul. Irysów, ul. Łączna, ul. Boczna i ul. Zwycięstwa) oraz Strzyżowice (ul. Szosowa). Oczyszczalnią ścieków w powyższej aglomeracji jest komunalna oczyszczalnia ścieków zlokalizowana w miejscowości Wojkowice przy ul. Gierymskiego 1.

Zgodnie z danymi GUS, długość czynnej sieci kanalizacyjnej w 2022 r. wynosiła 1,9 km i podłączone do niej było 77 przyłączy.

W pozostałej części Gminy, niepodłączonej do sieci kanalizacyjnej, podstawową infrastrukturą techniczną w zakresie gospodarki ściekowej stanowią przydomowe oczyszczalnie ścieków i zbiorniki bezodpływowe.

---

### **Zasoby mieszkaniowe**

---

Wieloletni Program Gospodarowania Zasobem Mieszkaniowym Gminy Psary na lata 2022-2026 został przyjęty na mocy uchwały nr XLII/432/2022 Rady Gminy Psary z dnia 28 kwietnia 2022 r.

Zgodnie z informacjami zawartymi w Programie, zasób mieszkaniowy Gminy tworzą 4 lokale mieszkalne i 3 lokale socjalne. Stan techniczny zarówno lokali mieszkalnych, jak i socjalnych jest dobry. Co istotne liczba lokali w mieszkaniowym zasobie Gminy Psary nie zabezpiecza zapotrzebowania na realizowanie nałożonego ustawą obowiązku zapewnienie lokali mieszkalnych i socjalnych. W związku z powyższym Gmina podjęła działania mające na celu zwiększenie zasobu mieszkaniowego.

## Delimitacja obszaru zdegradowanego

### Sfera społeczna

Zgodnie z art. 9 ust. 1 ustawy o rewitalizacji, o stanie kryzysowym na danym obszarze gminy świadczy koncentracja negatywnych zjawisk społecznych, w szczególności bezrobocia, ubóstwa, przestępczości, wysokiej liczby mieszkańców będących osobami ze szczególnymi potrzebami, niskiego poziomu edukacji lub kapitału społecznego, a także niewystarczającego poziomu uczestnictwa w życiu publicznym i kulturalnym.

### Ubóstwo

Zgodnie z danymi Ośrodka Pomocy Społecznej w Psarach, liczba osób pobierających zasiłki rodzinne w Gminie Psary w 2022 r. wynosiła 106. W związku z powyższym średnia Gminy Psary w przeliczeniu na 100 mieszkańców wynosi 0,89.

Tabela przedstawia, jak kształtuje się wskaźnik liczby osób pobierających zasiłki rodzinne w przeliczeniu na 100 mieszkańców w poszczególnych jednostkach analitycznych Gminy Psary.

**Tabela 9 Liczba osób pobierających zasiłki rodzinne w przeliczeniu na 100 mieszkańców**

jednostka analityczna	liczba osób pobierających zasiłki rodzinne w przeliczeniu na 100 mieszkańców
Brzękowice	0,83
Dąbie	1,72
Golasza	0,16
Góra Siewierska	0,86
Gródków	0,90
Malinowice	0,26
Preczów	0,84
Psary	0,87



**DIAGNOZA NA POTRZEBY WYZNACZENIA OBSZARU ZDEGRADOWANEGO  
I OBSZARU REWITALIZACJI NA TERENIE GMINY PSARY**

<b>jednostka analityczna</b>	<b>liczba osób pobierających zasiłki rodzinne w przeliczeniu na 100 mieszkańców</b>
Sarnów	1,35
Strzyżowice	0,75
<b>Gmina Psary</b>	<b>0,89</b>

Źródło: opracowanie własne na podstawie danych Ośrodka Pomocy Społecznej w Psarach  
oraz Urzędu Gminy Psary

Problem ubóstwa dotyczy jednostek analitycznych charakteryzujących się wskaźnikiem liczby osób pobierających zasiłki rodzinne w przeliczeniu na 100 mieszkańców wyższym niż średnia dla Gminy Psary. Analizując powyższe dane można uznać, że do wspomnianych jednostek należą następujące sołectwa:

- Dąbie,
- Gródków,
- Sarnów.

Zgodnie z ustawą 12 marca 2004 r. o pomocy społecznej do przesłanek udzielania pomocy społecznej zaliczają się w szczególności:

- ubóstwo,
- sieroctwo,
- bezdomność,
- bezrobocie,
- niepełnosprawność,
- długotrwała lub ciężka choroba,
- przemoc w rodzinie.

Według danych Ośrodka Pomocy Społecznej w Psarach do najczęstszych powodów udzielania pomocy społecznej mieszkańcom Gminy Psary w 2022 r. należały ubóstwo, długotrwała lub ciężka choroba, niepełnosprawność oraz bezrobocie. W związku z tym do analizy zostaną wzięte pod uwagę wskaźniki dotyczące wspomnianych powodów.

## DIAGNOZA NA POTRZEBY WYZNACZENIA OBSZARU ZDEGRADOWANEGO I OBSZARU REWITALIZACJI NA TERENIE GMINY PSARY

W 2022 r. w Gminie Psary ze świadczeń pomocy społecznej z powodu ubóstwa korzystało łącznie 87 osób. W związku z powyższym średnia Gminy w przeliczeniu na 100 mieszkańców wynosi 0,73.

Tabela przedstawia, jak kształtuje się wskaźnik liczby osób korzystających ze świadczeń pomocy społecznej z powodu ubóstwa w przeliczeniu na 100 mieszkańców w poszczególnych jednostkach analitycznych Gminy Psary.

**Tabela 10 Liczba osób korzystających ze świadczeń pomocy społecznej z powodu ubóstwa w przeliczeniu na 100 mieszkańców**

jednostka analityczna	liczba osób korzystających ze świadczeń pomocy społecznej z powodu ubóstwa w przeliczeniu na 100 mieszkańców
Brzękowice	1,04
Dąbie	0,34
Golasza	0,16
Góra Siewierska	0,67
Gródków	1,10
Malinowice	0,79
Pieczów	0,73
Psary	0,72
Sarnów	1,09
Strzyżowice	0,43
Gmina Psary	0,73

Źródło: opracowanie własne na podstawie danych Ośrodka Pomocy Społecznej w Psarach oraz Urzędu Gminy Psary

Problem ubóstwa dotyczy jednostek analitycznych charakteryzujących się wskaźnikiem liczby osób korzystających ze świadczeń pomocy społecznej z powodu ubóstwa w przeliczeniu na 100 mieszkańców wyższym niż średnia dla Gminy Psary.

## DIAGNOZA NA POTRZEBY WYZNACZENIA OBSZARU ZDEGRADOWANEGO I OBSZARU REWITALIZACJI NA TERENIE GMINY PSARY

Analizując powyższe dane można uznać, że do wspomnianych jednostek należą następujące sołectwa:

- Brzękowice,
- Gródków,
- Malinowice,
- Sarnów.

### Osoby ze szczególnymi potrzebami

W 2022 r. w Gminie Psary ze świadczeń pomocy społecznej z powodu długotrwałej lub ciężkiej choroby korzystały łącznie 163 osób. W związku z powyższym średnia Gminy w przeliczeniu na 100 mieszkańców wynosi 1,37.

Tabela przedstawia, jak kształtuje się wskaźnik liczby osób korzystających ze świadczeń pomocy społecznej z powodu długotrwałej lub ciężkiej choroby w przeliczeniu na 100 mieszkańców w poszczególnych jednostkach analitycznych Gminy Psary.

**Tabela 11 Liczba osób korzystających ze świadczeń pomocy społecznej z powodu długotrwałej lub ciężkiej choroby w przeliczeniu na 100 mieszkańców**

jednostka analityczna	liczba osób korzystających ze świadczeń pomocy społecznej z powodu długotrwałej lub ciężkiej choroby w przeliczeniu na 100 mieszkańców
Brzękowice	1,88
Dąbie	1,55
Golasza	0,31
Góra Siewierska	1,81
Gródków	1,10
Malinowice	1,84
Preczów	1,67

**DIAGNOZA NA POTRZEBY WYZNACZENIA OBSZARU ZDEGRADOWANEGO  
I OBSZARU REWITALIZACJI NA TERENIE GMINY PSARY**

<b>jednostka analityczna</b>	<b>liczba osób korzystających ze świadczeń pomocy społecznej z powodu długotrwałej lub ciężkiej choroby w przeliczeniu na 100 mieszkańców</b>
Psary	1,13
Sarnów	1,87
Strzyżowice	0,91
<b>Gmina Psary</b>	<b>1,37</b>

Źródło: opracowanie własne na podstawie danych Ośrodka Pomocy Społecznej w Psarach  
oraz Urzędu Gminy Psary

Problem nadmiernej koncentracji osób ze szczególnymi potrzebami dotyczy jednostek analitycznych charakteryzujących się wskaźnikiem liczby osób korzystających ze świadczeń pomocy społecznej z powodu długotrwałej lub ciężkiej choroby w przeliczeniu na 100 mieszkańców wyższym niż średnia dla Gminy Psary. Analizując powyższe dane można uznać, że do wspomnianych jednostek należą następujące sołectwa:

- Brzękowice,
- Dąbie,
- Góra Siewierska,
- Malinowice,
- Preczów,
- Sarnów.

W 2022 r. w Gminie Psary ze świadczeń pomocy społecznej z powodu niepełnosprawności korzystały łącznie 102 osoby. W związku z powyższym średnia Gminy w przeliczeniu na 100 mieszkańców wynosi 0,86.

Tabela przedstawia, jak kształtuje się wskaźnik liczby osób korzystających ze świadczeń pomocy społecznej z powodu niepełnosprawności w przeliczeniu na 100 mieszkańców w poszczególnych jednostkach analitycznych Gminy Psary.

**Tabela 12 Liczba osób korzystających ze świadczeń pomocy społecznej z powodu niepełnosprawności w przeliczeniu na 100 mieszkańców**

jednostka analityczna	liczba osób korzystających ze świadczeń pomocy społecznej z powodu niepełnosprawności w przeliczeniu na 100 mieszkańców
Brzękowice	0,63
Dąbie	0,17
Golasza	0,31
Góra Siewierska	0,38
Gródków	0,90
Malinowice	1,71
Preczów	0,84
Psary	0,79
Sarnów	1,77
Strzyżowice	0,38
Gmina Psary	0,86

Źródło: opracowanie własne na podstawie danych Ośrodka Pomocy Społecznej w Psarach  
oraz Urzędu Gminy Psary

Problem nadmiernej koncentracji osób ze szczególnymi potrzebami dotyczy jednostek analitycznych charakteryzujących się wskaźnikiem liczby osób korzystających ze świadczeń pomocy społecznej z powodu niepełnosprawności w przeliczeniu na 100 mieszkańców wyższym niż średnia dla Gminy Psary. Analizując powyższe dane można uznać, że do wspomnianych jednostek należą następujące sołectwa:

- Gródków,
- Malinowice,
- Sarnów.

**DIAGNOZA NA POTRZEBY WYZNACZENIA OBSZARU ZDEGRADOWANEGO  
I OBSZARU REWITALIZACJI NA TERENIE GMINY PSARY**

---

## **Bezrobocie**

---

Jednym z aspektów, który ma znaczący wpływ na powstawanie zjawisk problemowych, nie tylko o charakterze społecznym, ale również gospodarczym, jest bezrobocie.

W 2022 r. w Gminie Psary ze świadczeń pomocy społecznej z powodu bezrobocia korzystały łącznie 83 osoby. W związku z powyższym średnia Gminy w przeliczeniu na 100 mieszkańców wynosi 0,70.

Tabela przedstawia, jak kształtuje się wskaźnik liczby osób korzystających ze świadczeń pomocy społecznej z powodu bezrobocia w przeliczeniu na 100 mieszkańców w poszczególnych jednostkach analitycznych Gminy Psary.

**Tabela 13 Liczba osób korzystających ze świadczeń pomocy społecznej z powodu bezrobocia w przeliczeniu na 100 mieszkańców**

jednostka analityczna	liczba osób korzystających ze świadczeń pomocy społecznej z powodu bezrobocia w przeliczeniu na 100 mieszkańców
Brzękowice	0,00
Dąbie	0,17
Golasza	0,00
Góra Siewierska	2,00
Gródków	1,20
Malinowice	0,13
Pieczów	0,63
Psary	0,68
Sarnów	0,78
Strzyżowice	0,48
<b>Gmina Psary</b>	<b>0,70</b>

Źródło: opracowanie własne na podstawie danych Ośrodka Pomocy Społecznej w Psarach oraz Urzędu Gminy Psary

## DIAGNOZA NA POTRZEBY WYZNACZENIA OBSZARU ZDEGRADOWANEGO I OBSZARU REWITALIZACJI NA TERENIE GMINY PSARY

Problem bezrobocia dotyczy jednostek analitycznych charakteryzujących się wskaźnikiem liczby osób korzystających ze świadczeń pomocy społecznej z powodu bezrobocia w przeliczeniu na 100 mieszkańców wyższym niż średnia dla Gminy Psary. Analizując powyższe dane można uznać, że do wspomnianych jednostek należą następujące sołectwa:

- Góra Siewierska,
- Gródków,
- Sarnów.

Jak wynika z informacji uzyskanych z Powiatowego Urzędu Pracy w Będzinie w 2022 r. w Gminie Psary zarejestrowane były 183 osoby bezrobotne. W związku z powyższym średnia liczba osób bezrobotnych w przeliczeniu na 100 mieszkańców Gminy wynosi 1,54.

Tabela przedstawia, jak kształtuje się wskaźnik liczby osób bezrobotnych ogółem w przeliczeniu na 100 mieszkańców w poszczególnych jednostkach analitycznych Gminy Psary.

**Tabela 14 Liczba osób bezrobotnych ogółem w przeliczeniu na 100 mieszkańców**

jednostka analityczna	liczba osób bezrobotnych ogółem w przeliczeniu na 100 mieszkańców
Brzękowice	1,04
Dąbie	2,41
Golasza	0,16
Góra Siewierska	1,62
Gródków	1,41
Malinowice	1,58
Pieczów	1,25
Psary	1,58
Sarnów	2,34

**DIAGNOZA NA POTRZEBY WYZNACZENIA OBSZARU ZDEGRADOWANEGO  
I OBSZARU REWITALIZACJI NA TERENIE GMINY PSARY**

jednostka analityczna	liczba osób bezrobotnych ogółem w przeliczeniu na 100 mieszkańców
Strzyżowice	1,13
Gmina Psary	1,54

Źródło: opracowanie własne na podstawie danych Powiatowego Urzędu Pracy w Będzinie  
oraz Urzędu Gminy Psary

Problem bezrobocia dotyczy jednostek analitycznych charakteryzujących się wskaźnikiem liczby osób bezrobotnych ogółem w przeliczeniu na 100 mieszkańców wyższym niż średnia dla Gminy Psary. Analizując powyższe dane można uznać, że do wspomnianych jednostek należą następujące sołectwa:

- Dąbie,
- Góra Siewierska,
- Malinowice,
- Psary,
- Sarnów.

Kolejnym kluczowym wskaźnikiem mającym znaczenie w przypadku bezrobocia jest liczba osób długotrwale bezrobotnych, czyli pozostających bez pracy przez ponad 12 miesięcy w okresie ostatnich dwóch lat. Jest to istotne, ponieważ długotrwale bezrobocie może powodować między innymi wykluczenie społeczne takich osób.

Jak wynika z informacji uzyskanych z Powiatowego Urzędu Pracy w Będzinie w 2022 r. w Gminie Psary zarejestrowanych było 79 osób długotrwale bezrobotnych. Stanowiły one 43,17% ogólnej liczby osób bezrobotnych zarejestrowanych na terenie Gminy.

Następna tabela przedstawia, jak prezentował się wskaźnik udziału osób długotrwale bezrobotnych w ogólnej liczbie osób bezrobotnych w poszczególnych jednostkach analitycznych Gminy Psary.



**Tabela 15** Udział osób długotrwale bezrobotnych w liczbie osób bezrobotnych ogółem

jednostka analityczna	udział osób długotrwale bezrobotnych w liczbie osób bezrobotnych ogółem
Brzękowice	40,00%
Dąbie	57,14%
Golasza	100,00%
Góra Siewierska	52,94%
Gródków	21,43%
Malinowice	41,67%
Preczów	41,67%
Psary	47,62%
Sarnów	44,44%
Strzyżowice	28,57%
<b>Gmina Psary</b>	<b>43,17%</b>

Źródło: opracowanie własne na podstawie danych Powiatowego Urzędu Pracy w Będzinie

Problem bezrobocia długotrwałego dotyczy obszarów charakteryzujących się udziałem osób długotrwale bezrobotnych w ogólnej liczbie osób bezrobotnych wyższym niż średnia dla Gminy Psary. Analizując powyższe dane można uznać, że do wspomnianych jednostek należą następujące sołectwa:

- Dąbie,
- Golasza,
- Góra Siewierska,
- Psary,
- Sarnów.

---

### Niski poziom bezpieczeństwa publicznego

---

Bezpieczeństwo publiczne to stan, w którym ogółowi społeczeństwa nie grozi żadne niebezpieczeństwo, niezależnie od jego źródła, którym mogą być zarówno klęski żywiołowe, katastrofy, epidemie, jak i inne zjawiska zagrażające życiu, zdrowiu, mieniu mieszkańców oraz mieniu publicznym. Najczęściej dotyczy jednak najbardziej prywatnych spraw mieszkańców danej jednostki samorządowej. Przykładem na to może być zjawisko przemocy domowej.

Procedura „Niebieskiej Karty” to instytucjonalne narzędzie służące do przeciwdziałania przemocy w rodzinie. Zgodnie z ustawą z dnia 9 marca 2023 r. o zmianie ustawy o przeciwdziałaniu przemocy w rodzinie oraz niektórych innych ustaw obejmuje ona ogół czynności podejmowanych i realizowanych przez m.in. pracownika socjalnego jednostki organizacyjnej pomocy społecznej, funkcjonariusza Policji, asystenta rodziny, przedstawiciela gminnej komisji rozwiązywania problemów alkoholowych, w związku z uzasadnionym podejrzeniem stosowania przemocy domowej. Wysoka liczba zarejestrowanych „Niebieskich Kart” świadczy o występowaniu problemu przemocy w rodzinach, które wymagają wsparcia w zakresie ochrony życia, zdrowia, a także mienia.

Według danych przekazanych przez Komisariat Policji w Wojkowicach w 2022 r. na terenie Gminy Psary wdrożono (a tym samym wydano) łącznie 19 procedur „Niebieskiej Karty”. W związku z powyższym średnia dla Gminy Psary w przeliczeniu na 100 mieszkańców wynosi 0,16.

Tabela przedstawia, jak kształtował się wskaźnik liczby wdrożonych procedur Niebieskiej Karty w przeliczeniu na 100 mieszkańców w poszczególnych jednostkach analitycznych Gminy Psary.

**Tabela 16 Liczba wdrożonych procedur „Niebieskiej Karty” w przeliczeniu na 100 mieszkańców**

jednostka analityczna	liczba wdrożonych procedur „Niebieskiej Karty” w przeliczeniu na 100 mieszkańców
Brzękowiec	0,42
Dąbie	0,00
Golasza	0,31
Góra Siewierska	0,10
Gródków	0,00
Malinowice	0,13
Pieczów	0,00
Psary	0,19
Sarnów	0,21
Strzyżowice	0,21
<b>Gmina Psary</b>	<b>0,16</b>

Źródło: opracowanie własne na podstawie danych Komisariatu Policji w Wojkowicach oraz Urzędu Gminy Psary

Problem niskiego poziomu bezpieczeństwa publicznego dotyczy jednostek analitycznych charakteryzujących się wskaźnikiem liczby wdrożonych procedur Niebieskiej Karty w przeliczeniu na 100 mieszkańców wyższym niż średnia dla Gminy Psary. Analizując powyższe dane można uznać, że do wspomnianych jednostek należą następujące sołectwa:

- Brzękowiec,
- Golasza,
- Psary,
- Sarnów,
- Strzyżowice.

## Przestępczość

Zmniejszenie poziomu bezpieczeństwa mieszkańców odbywa się również poprzez rosnącą liczbę zdarzeń związanych z łamaniem prawa lub powszechnie przyjętych norm. Przestępczość jest zjawiskiem, które może wywierać negatywny wpływ na funkcjonowanie lokalnej społeczności. Pomimo tego, że problem ten stanowi margines życia społecznego, jednak częstotliwość i intensywność występowania zdarzeń o tym charakterze może mieć wpływ na postawy i zachowania mieszkańców. Należy również zaznaczyć, że dla wielu osób czynnik bezpieczeństwa oraz chęć życia w spokojnym otoczeniu stanowi ważne kryterium decydujące o wyborze miejsca do osiedlenia się, a także pracy.

Zgodnie z danymi pochodzącymi z Komisariatu Policji w Wojkowicach, w 2022 r. na terenie Gminy Psary przeprowadzono łącznie 1 175 interwencji. W związku z powyższym średnia dla Gminy Psary w przeliczeniu na 100 mieszkańców wynosi 9,86.

Tabela przedstawia, jak kształtował się wskaźnik liczby przeprowadzonych interwencji w przeliczeniu na 100 mieszkańców w poszczególnych jednostkach analitycznych Gminy Psary.

**Tabela 17 Liczba przeprowadzonych interwencji w przeliczeniu na 100 mieszkańców**

jednostka analityczna	liczba przeprowadzonych interwencji w przeliczeniu na 100 mieszkańców
Brzękowice	4,38
Dąbie	8,62
Golasza	3,41
Góra Siewierska	8,96
Gródków	11,35
Malinowice	7,88
Pieczów	8,56

**DIAGNOZA NA POTRZEBY WYZNACZENIA OBSZARU ZDEGRADOWANEGO  
I OBSZARU REWITALIZACJI NA TERENIE GMINY PSARY**

jednostka analityczna	liczba przeprowadzonych interwencji w przeliczeniu na 100 mieszkańców
Psary	11,14
Sarnów	15,63
Strzyżowice	7,29
<b>Gmina Psary</b>	<b>9,86</b>

Źródło: opracowanie własne na podstawie danych Komisariatu Policji w Wojkowicach  
oraz Urzędu Gminy Psary

Problem przestępczości dotyczy jednostek analitycznych charakteryzujących się wskaźnikiem liczby przeprowadzonych interwencji w przeliczeniu na 100 mieszkańców wyższym niż średnia dla Gminy Psary. Analizując powyższe dane można uznać, że do wspomnianych jednostek należą następujące sołectwa:

- Gródków,
- Psary,
- Sarnów.

Według danych przekazanych przez Komisariat Policji w Wojkowicach w 2022 r. na terenie Gminy Psary popełniono 152 przestępstwa. W związku z powyższym średnia dla Gminy Psary w przeliczeniu na 100 mieszkańców wynosi 1,28.

Tabela przedstawia, jak kształtował się wskaźnik liczby popełnionych przestępstw w przeliczeniu na 100 mieszkańców w poszczególnych jednostkach analitycznych Gminy Psary.

**Tabela 18 Liczba popełnionych przestępstw w przeliczeniu na 100 mieszkańców**

jednostka analityczna	liczba popełnionych przestępstw w przeliczeniu na 100 mieszkańców
Brzękowice	1,46
Dąbie	1,55
Golasza	0,93
Góra Siewierska	1,14

**DIAGNOZA NA POTRZEBY WYZNACZENIA OBSZARU ZDEGRADOWANEGO  
I OBSZARU REWITALIZACJI NA TERENIE GMINY PSARY**

<b>jednostka analityczna</b>	<b>liczba popełnionych przestępstw w przeliczeniu na 100 mieszkańców</b>
Gródków	1,00
Malinowice	1,58
Preczów	1,36
Psary	1,24
Sarnów	1,40
Strzyżowice	1,23
<b>Gmina Psary</b>	<b>1,28</b>

Źródło: opracowanie własne na podstawie danych Komisariatu Policji w Wojkowicach  
oraz Urzędu Gminy Psary

Problem przestępczości dotyczy jednostek analitycznych charakteryzujących się wskaźnikiem liczby popełnionych przestępstw w przeliczeniu na 100 mieszkańców wyższym niż średnia dla Gminy Psary. Analizując powyższe dane można uznać, że do wspomnianych jednostek należą następujące sołectwa:

- Brzękowice,
- Dąbie,
- Malinowice,
- Preczów,
- Sarnów.

---

### **Niski poziom edukacji**

---

Edukacja w danej jednostce samorządu terytorialnego ma duży wpływ nie tylko na jej rozwój społeczny, ale także gospodarczy. Z tego powodu konieczne jest dokonanie analizy poziomu edukacji na poziomie podstawowym w gminie, ponieważ to do jej kompetencji należy prowadzenie szkół podstawowych.

Na mocy uchwały nr IX/81/2019 Rady Gminy Psary z dnia 14 czerwca 2019 r. ustalono plan sieci publicznych szkół podstawowych prowadzonych przez Gminę Psary wraz z granicami obwodów publicznych szkół podstawowych, co zostało zaprezentowane w kolejnej tabeli.

**DIAGNOZA NA POTRZEBY WYZNACZENIA OBSZARU ZDEGRADOWANEGO  
I OBSZARU REWITALIZACJI NA TERENIE GMINY PSARY**

**Tabela 19 Publiczne szkoły podstawowe prowadzone przez Gminę Psary**

lp.	nazwa szkoły	adres siedziby szkoły	granice obwodu szkoły
1	Szkoła Podstawowa im. Tadeusza Kościuszki w Dąbiu	Dąbie, ul. Pocztowa 39, 42-504 Będzin	W całości sołectwa: Brzękowice, Dąbie, Gołąsza oraz z sołectwa Góra Siewierska ul. Kościuszki od nr 45 i od nr 86 oraz ulice: 1 Maja, Leśna, Widokowa, Bursztynowa, Żłota, Miedziana, Wapienna, Kwarcowa, Granitowa, Kalcytowa, Diamentowa, Dolomitowa, Bazaltowa i z sołectwa Malinowice ulice: Zielona, Brzozowa, Szkolna, Bory.
2	Szkoła Podstawowa im. Emilii Gierczak w Gródkowie	Gródków, ul. Leśna 2, 42-575 Strzyżowice	W całości sołectwa Gródków oraz z sołectwa Psary ulice: Kolejowa, Leśna, Wspólna, Wolności, Irysów.
3	Szkoła Podstawowa im. Alfreda Szklarskiego w Sarnowie (działająca w Zespole Szkolno-Przedszkolnym Nr 2 w Sarnowie)	Sarnów, ul. Szkolna 5, 42-512 Psary	Sołectwo Sarnów i sołectwo Preczów.
4	Szkoła Podstawowa im. Stanisława Polakowskiego w Strzyżowicach (działająca w Zespole Szkolno-Przedszkolnym Nr 1 w Strzyżowicach)	Strzyżowice, ul. 1 Maja 17, 42-575 Strzyżowice	W całości sołectwo Strzyżowice oraz z sołectwa Góra Siewierska ulice Kościuszki od nr 1 do nr 43 i od nr 2 do nr 82a oraz ulice: Górna, Ogrodowa, Kochanowskiego, Szopena.
5	Szkoła Podstawowa w Psarach	Psary, ul. Szkolna 32, 42-512 Psary	Sołectwo Malinowice z wyłączeniem ulic: Zielona, Brzozowa, Szkolna, Bory oraz sołectwo Psary z wyłączeniem ulic: Kolejowa, Leśna, Wspólna, Wolności, Irysów.

Źródło: opracowanie własne na podstawie uchwały nr IX/81/2019 Rady Gminy Psary z dnia 14 czerwca 2019 r. w sprawie planu sieci publicznych szkół podstawowych prowadzonych przez gminę Psary wraz z granicami obwodów publicznych szkół podstawowych od dnia 1 września 2019 roku

## DIAGNOZA NA POTRZEBY WYZNACZENIA OBSZARU ZDEGRADOWANEGO I OBSZARU REWITALIZACJI NA TERENIE GMINY PSARY

O poziomie edukacji świadczą w szczególności wyniki egzaminów sprawdzających wiedzę i umiejętności uczniów, jak na przykład egzamin ósmoklasisty. Egzamin ten stanowi obowiązkowy sprawdzian wiedzy uczniów kończących w danym roku szkołę podstawową. Obejmuje swoim zakresem trzy przedmioty obowiązkowe, tj. język polski, matematykę oraz język obcy nowożytny.

Analizie poddano wyniki egzaminu ósmoklasisty przeprowadzonego w roku szkolnym 2021/2022.

W Gminie Psary średnie wyniki z egzaminu ósmoklasisty są następujące: w przypadku języka polskiego – 62,2, matematyki – 64,2, a języka angielskiego – 73,3. Wyniki poszczególnych szkół podstawowych, zaprezentowane w kolejnej tabeli, o wartości niższej niż średnia dla Gminy Psary będą świadczyć o występowaniu problemu niskiego poziomu edukacji.

**Tabela 20 Egzamin ósmoklasisty w roku szkolnym 2021/2022 – wyniki uczniów szkół podstawowych w Gminie Psary**

	język polski	matematyka	język angielski
Szkoła Podstawowa im. Tadeusza Kościuszki w Dąbiu	<b>59,31</b>	64,5	<b>66,6</b>
Szkoła Podstawowa im. Emilii Gierczak w Gródkowie	64,1	<b>58,5</b>	74,2
Szkoła Podstawowa im. Alfreda Szklarskiego w Sarnowie	63,3	<b>61,4</b>	75,2
Szkoła Podstawowa im. Stanisława Polakowskiego w Strzyżowicach	62,4	73,6	79,2
Szkoła Podstawowa w Psarach	62,4	<b>60,0</b>	<b>68,4</b>
<b>Gmina Psary</b>	<b>62,2</b>	<b>64,2</b>	<b>73,3</b>

Źródło: opracowanie własne na podstawie danych OKE Jaworzno (dostęp: 15.11.2023 r.)

Należy zaznaczyć, że wpływ na efektywność kształcenia, a tym samym na wyniki egzaminów kończących dany etap edukacji, mogą mieć również czynniki pozaszkolne, jak np. sytuacja finansowa rodziny, prawidłowość funkcjonowania rodziny, występowanie dysfunkcji, warunki mieszkaniowe, itp.



Problem niskiego poziomu edukacji dotyczy jednostek analitycznych charakteryzujących się niższymi niż średnia dla Gminy Psary wynikami z egzaminu ósmoklasisty. Analizując powyższe dane można uznać, że problem ten w największym stopniu dotyczy uczniów Szkoły Podstawowej im. Tadeusza Kościuszki w Dąbiu oraz Szkoły Podstawowej w Psarach, które swoim zasięgiem obejmują następujące jednostki analityczne:

- Brzękowice,
- Dąbie,
- Gołąsza,
- Malinowice,
- Psary.

---

### **Niewystarczający poziom uczestnictwa w życiu publicznym**

---

Aktywność społeczna jest czynnikiem, który wywiera znaczący wpływ na sytuację i rozwój społeczności lokalnej. To właśnie od niniejszej aktywności zależy również poziom kapitału społecznego, a tym samym potencjał do dokonywania zmian w obszarach zdegradowanych i wymagających rewitalizacji.

Jednym z mierników aktywności społecznej mieszkańców wspólnoty samorządowej jest aktywność wyborcza, czyli udział w wyborach oraz uczestnictwo w innych lokalnych inicjatywach wyborczych. Wskaźnikiem, w tym przypadku jest frekwencja wyborcza, która pokazuje jak mieszkańcy danej jednostki samorządowej są zaangażowani w wybór władz na poziomie lokalnym oraz regionalnym.

Wybory samorządowe w 2018 r. w Gminie Psary zostały przeprowadzone w oparciu o podział Gminy na stałe obwody głosowania zgodnie z uchwałą nr CL/482/2018 Rady Gminy Psary z dnia 26 kwietnia 2018 r., co zostało zaprezentowane w tabeli.

**DIAGNOZA NA POTRZEBY WYZNACZENIA OBSZARU ZDEGRADOWANEGO  
I OBSZARU REWITALIZACJI NA TERENIE GMINY PSARY**

**Tabela 21 Podział Gminy Psary na stałe obwody głosowania**

lp.	granice obwodu	siedziba Obwodowej Komisji Wyborczej
1	Sołectwo Brzękowice: Brzękowice Dolne, Brzękowice Wał, Gołąsza Dolna; Sołectwo Dąbie: Dąbie ul. Dolna, Dąbie Chrobakowe, Dąbie ul. Poczтова	Remiza Ochotniczej Straż Pożarnej w Dąbiu ul. Poczтова 34
2	Sołectwo Gołąsza: Brzękowice Górne, Dąbie Górne, Dąbie ul. Kościelna, Gołąsza Górna	Remiza Ochotniczej Straży Pożarnej w Gołąszy – Brzękowicach Brzękowice Górne 2
3	Sołectwo Góra Siewierska	Remiza Ochotniczej Straży Pożarnej w Górze Siewierskiej ul. Szopena 5
4	Sołectwo Gródków	Szkoła Podstawowa im. Emilii Gierczak w Gródkowie ul. Leśna 2
5	Sołectwo Malinowice	Budynek byłej Szkoły Podstawowej w Malinowicach ul. Szkolna 23
6	Sołectwo Preczów	Ośrodek Kultury w Preczowie ul. Dębowa 1
7	Sołectwo Psary	Szkoła Podstawowa im. marszałka Józefa Piłsudskiego w Psarach ul. Szkolna 32
8	Sołectwo Sarnów	Zespół Szkolno-Przedszkolny Nr 2 w Sarnowie (Szkoła Podstawowa im. Alfreda Szklarskiego) ul. Szkolna 5
9	Sołectwo Strzyżowice	Przedszkole Publiczne im. Misia Uszatka w Strzyżowicach ul. 1 Maja 17

Źródło: opracowanie własne na podstawie uchwały nr XL/482/2018 Rady Gminy Psary z dnia 26 kwietnia 2018 r. w sprawie podziału Gminy Psary na stałe obwody głosowania

W wyborach samorządowych w 2018 r. liczba wyborców uprawnionych do głosowania w Gminie Psary wynosiła 9 833, natomiast liczba głosujących wyniosła 5 459. Oznacza to, że frekwencja wyborcza na poziomie Gminy osiągnęła poziom 55,52%.

Następna tabela przedstawia udział mieszkańców poszczególnych obwodów głosowania w wyborach samorządowych w 2018 r.

**Tabela 22 Frekwencja wyborcza w wyborach samorządowych w 2018 r. w Gminie Psary z uwzględnieniem podziału na stałe obwody głosowania**

obwód głosowania	liczba uprawnionych	liczba oddanych ważnych głosów	frekwencja wyborcza
1	886	507	57,22%
2	572	265	46,33%
3	823	460	55,89%
4	781	431	55,19%
5	613	384	62,64%
6	762	441	57,87%
7	2299	1243	54,07%
8	1575	926	58,79%
9	1522	802	52,69%
Gmina Psary	9833	5459	55,52%

Źródło: opracowanie własne na podstawie <https://wybory2018.pkw.gov.pl/pl/dane-w-arkuszach>

Problem niewystarczającego uczestnictwa w życiu publicznym dotyczy jednostek analitycznych charakteryzujących się niższą niż średnia dla Gminy Psary frekwencją wyborczą w wyborach samorządowych w 2018 r. Analizując powyższe dane można uznać, że problem ten dotyczy następujących obwodów głosowania: 2, 4, 7 oraz 9, które swoim zasięgiem obejmują następujące jednostki analityczne:

- Goląsza,
- Gródków,
- Psary,
- Strzyżowice.

## Sfera gospodarcza

Zgodnie z art. 9 ust.1 ustawy o rewitalizacji, poza koncentracją negatywnych zjawisk społecznych na obszarze gminy w stanie kryzysowym musi występować co najmniej jedno inne negatywne zjawisko, w tym przykładowo gospodarcze. W szczególności może ono obejmować niski stopień przedsiębiorczości czy słabą kondycję lokalnych przedsiębiorstw.

### Niski stopień przedsiębiorczości

Istotnym zagadnieniem z zakresu gospodarki jest poziom przedsiębiorczości mieszkańców. Prowadzenie własnej działalności gospodarczej jest podstawowym elementem struktury przedsiębiorstw. Znacząca większość podejmowanych inicjatyw gospodarczych opiera się właśnie o tą formę funkcjonowania. Niski stopień przedsiębiorczości może przyczyniać się do wzrostu bezrobocia, a także zwiększenia liczby pobieranych zasiłków, co w konsekwencji prowadzi często do marginalizacji określonych grup społecznych.

Na obszarze Gminy Psary na dzień 31 października 2023 r. zarejestrowanych było 469 podmiotów gospodarczych, zgodnie z Bazą Internetową REGON. W związku z tym średnia liczba podmiotów gospodarczych w przeliczeniu na 100 mieszkańców Gminy wynosi 3,94.

Tabela przedstawia, jak kształtuje się wskaźnik liczby podmiotów gospodarczych w przeliczeniu na 100 mieszkańców w poszczególnych jednostkach analitycznych Gminy Psary.

**Tabela 23 Liczba podmiotów gospodarczych w przeliczeniu na 100 mieszkańców**

jednostka analityczna	liczba podmiotów gospodarczych w przeliczeniu na 100 mieszkańców
Brzękowice	22,71
Dąbie	8,45
Golasza	20,93
Góra Siewierska	2,38

**DIAGNOZA NA POTRZEBY WYZNACZENIA OBSZARU ZDEGRADOWANEGO  
I OBSZARU REWITALIZACJI NA TERENIE GMINY PSARY**

<b>jednostka analityczna</b>	<b>liczba podmiotów gospodarczych w przeliczeniu na 100 mieszkańców</b>
Gródków	2,51
Malinowice	3,29
Preczów	2,61
Psary	0,98
Sarnów	1,30
Strzyżowice	1,34
<b>Gmina Psary</b>	<b>3,94</b>

Źródło: opracowanie własne na podstawie danych Bazy Internetowej REGON (dostęp: 31.10.2023 r.)

Problem niskiego poziomu przedsiębiorczości dotyczy jednostek analitycznych charakteryzujących się wskaźnikiem liczby podmiotów gospodarczych w przeliczeniu na 100 mieszkańców niższym niż średnia dla Gminy Psary. Analizując powyższe dane można uznać, że do wspomnianych jednostek należą następujące sołectwa:

- Góra Siewierska,
- Gródków,
- Malinowice,
- Preczów,
- Psary,
- Sarnów,
- Strzyżowice.

## Sfera środowiskowa

Zgodnie z art. 9 ust.1 ustawy o rewitalizacji, poza koncentracją negatywnych zjawisk społecznych na obszarze gminy w stanie kryzysowym musi występować co najmniej jedno inne negatywne zjawisko, w tym przykładowo środowiskowe. W szczególności może ono obejmować przekroczenie standardów jakości środowiska, obecności odpadów stwarzających zagrożenie dla życia, zdrowia ludzi lub stanu środowiska.

### Obecność odpadów stwarzających zagrożenie dla życia, zdrowia ludzi i stanu środowiska

Azbest jest jedną z dziesięciu najgroźniejszych substancji zanieczyszczających planetę, w związku z tym został uznany za niebezpieczną substancję chemiczną o udowodnionym działaniu rakotwórczym dla człowieka. Co istotne od 1997 r. istnieje zakaz produkcji, handlu oraz stosowania wyrobów zawierających azbest, dlatego właśnie analizie poddano występowanie wyrobów zawierających azbest zlokalizowanych na terenie Gminy Psary.

Tabela przedstawia informację na temat występowania wyrobów zawierających azbest w poszczególnych jednostkach analitycznych Gminy Psary.

**Tabela 24 Występowanie azbestu na terenie Gminy Psary**

jednostka analityczna	występowanie azbestu (TAK/NIE)
Brzękowice	TAK
Dąbie	TAK
Golasza	TAK
Góra Siewierska	TAK
Gródków	TAK
Malinowice	TAK
Preczów	TAK
Psary	TAK

## DIAGNOZA NA POTRZEBY WYZNACZENIA OBSZARU ZDEGRADOWANEGO I OBSZARU REWITALIZACJI NA TERENIE GMINY PSARY

jednostka analityczna	występowanie azbestu (TAK/NIE)
Sarnów	TAK
Strzyżowice	TAK

Źródło: opracowanie własne na podstawie danych Bazy Azbestowej (dostęp: 15.11.2023 r.)

W przypadku Gminy Psary problem występowania odpadów stwarzających zagrożenie dla życia, zdrowia ludzi lub stanu środowiska, czyli wyrobów zawierających azbest dotyczy wszystkich jednostek analitycznych.

W związku z brakiem danych na temat minimalnej ilości wyrobów azbestowych, które zagrażają zdrowiu i życiu ludzkiemu, wskazane powyżej jednostki analityczne uznano, za obszary kryzysowe w sferze środowiskowej.

### Sfera przestrzenno-funkcjonalna

Zgodnie z art. 9 ust.1 ustawy o rewitalizacji, poza koncentracją negatywnych zjawisk społecznych na obszarze gminy w stanie kryzysowym musi występować co najmniej jedno inne negatywne zjawisko, w tym przykładowo przestrzenno-funkcjonalne. W szczególności może obejmować:

- niewystarczające wyposażenie w infrastrukturę techniczną i społeczną lub jej zły stan techniczny,
- brak dostępu do podstawowych usług lub ich niskiej jakości,
- niedostosowanie rozwiązań urbanistycznych do zmieniających się funkcji obszaru,
- niedostosowanie infrastruktury do potrzeb osób ze szczególnymi potrzebami,
- niski poziom obsługi komunikacyjnej,
- niedobór lub niską jakość terenów publicznych.

---

### **Drogi w złym stanie technicznym**

---

Wśród grupy zjawisk negatywnych w sferze przestrzenno-funkcjonalnej analizie poddano koncentrację złego stanu technicznego dróg na terenie Gminy Psary.

Tabela przedstawia, jak kształtuje się wskaźnik koncentracji złego stanu technicznego dróg w poszczególnych jednostkach analitycznych Gminy Psary.

**Tabela 25 Występowanie dróg w złym stanie technicznym na terenie Gminy Psary**

jednostka analityczna	występowanie dróg w złym stanie technicznym (TAK/NIE)
Brzękowice	TAK
Dąbie	TAK
Golasza	TAK
Góra Siewierska	TAK
Gródków	TAK
Malinowice	TAK
Pieczów	TAK
Psary	TAK
Sarnów	TAK
Strzyżowice	TAK

Źródło: opracowanie własne na podstawie danych Urzędu Gminy Psary

Problem złego stanu technicznego infrastruktury drogowej dotyczy wszystkich jednostek analitycznych Gminy Psary.

Analiza wykazała, że na terenie wszystkich sołectw Gminy Psary występuje problem dróg w złym stanie technicznym. W związku z powyższym warto zbadać, jaki ma to wpływ na bezpieczeństwo w ruchu drogowym.



## DIAGNOZA NA POTRZEBY WYZNACZENIA OBSZARU ZDEGRADOWANEGO I OBSZARU REWITALIZACJI NA TERENIE GMINY PSARY

Według danych przekazanych przez Komisariat Policji w Wojkowicach w 2022 r. na terenie Gminy Psary miały miejsce 152 kolizje drogowe. W związku z powyższym średnia dla Gminy Psary w przeliczeniu na 100 mieszkańców wynosi 1,28.

Tabela przedstawia, jak kształtuje się wskaźnik liczby kolizji drogowych w przeliczeniu na 100 mieszkańców w poszczególnych jednostkach analitycznych Gminy Psary.

**Tabela 26 Liczba kolizji drogowym w przeliczeniu na 100 mieszkańców**

jednostka analityczna	liczba kolizji drogowych w przeliczeniu na 100 mieszkańców
Brzękowice	0,00
Dąbie	1,21
Golasza	0,31
Góra Siewierska	0,86
Gródków	1,91
Malinowice	1,18
Preczów	1,67
Psary	1,24
Sarnów	2,28
Strzyżowice	0,70
<b>Gmina Psary</b>	<b>1,28</b>

Źródło: opracowanie własne na podstawie danych Komisariatu Policji w Wojkowicach oraz Urzędu Gminy Psary

Problem niskiego poziomu bezpieczeństwa w ruchu drogowym dotyczy jednostek analitycznych charakteryzujących się wskaźnikiem liczby kolizji drogowych w przeliczeniu na 100 mieszkańców wyższym niż średnia dla Gminy Psary. Analizując powyższe dane można uznać, że do wspomnianych jednostek należą następujące sołectwa:

- Gródków,

## DIAGNOZA NA POTRZEBY WYZNACZENIA OBSZARU ZDEGRADOWANEGO I OBSZARU REWITALIZACJI NA TERENIE GMINY PSARY

- Preczów,
- Sarnów.

Zgodnie z danymi Komisariatu Policji w Wojkowicach w 2022 r. na terenie Gminy Psary miało miejsce 5 wypadków drogowych. W związku z powyższym średnia dla Gminy Psary w przeliczeniu na 100 mieszkańców wynosi 0,04.

Tabela przedstawia, jak kształtuje się wskaźnik liczby wypadków drogowych w przeliczeniu na 100 mieszkańców w poszczególnych jednostkach analitycznych Gminy Psary.

**Tabela 27 Liczba wypadków drogowych w przeliczeniu na 100 mieszkańców**

jednostka analityczna	liczba wypadków drogowych w przeliczeniu na 100 mieszkańców
Brzękowice	0,00
Dąbie	0,00
Golasza	0,00
Góra Siewierska	0,00
Gródków	0,10
Malinowice	0,00
Preczów	0,00
Psary	0,04
Sarnów	0,10
Strzyżowice	0,05
Gmina Psary	0,04

Źródło: opracowanie własne na podstawie danych Komisariatu Policji w Wojkowicach oraz Urzędu Gminy Psary

Problem niskiego poziomu bezpieczeństwa w ruchu drogowym dotyczy jednostek analitycznych charakteryzujących się wskaźnikiem liczby wypadków drogowych w przeliczeniu na 100 mieszkańców wyższym niż średnia dla Gminy Psary. Analizując

powyższe dane można uznać, że do wspomnianych jednostek należą następujące sołectwa:

- Gródków,
- Sarnów,
- Strzyżowice.

### **Sfera techniczna**

Zgodnie z art. 9 ust.1 ustawy o rewitalizacji, poza koncentracją negatywnych zjawisk społecznych na obszarze gminy w stanie kryzysowym musi występować co najmniej jedno inne negatywne zjawisko, w tym przykładowo techniczne. W szczególności może obejmować:

- degradację stanu technicznego obiektów budowlanych, w tym o przeznaczeniu mieszkaniowym,
- niefunkcjonowanie rozwiązań technicznych umożliwiających efektywne korzystanie z obiektów budowlanych, w szczególności w zakresie energooszczędności, ochrony środowiska i zapewniania dostępności osobom ze szczególnymi potrzebami.

---

#### **Niefunkcjonowanie rozwiązań technicznych umożliwiających efektywne korzystanie z obiektów budowlanych w zakresie zapewniania dostępności osobom ze szczególnymi potrzebami**

---

Ważną kwestią w sferze technicznej jest niedostosowanie obiektów budowlanych, w tym w szczególności budynków użyteczności publicznej, do potrzeb osób ze szczególnymi potrzebami. Do analizy wskazanego negatywnego zjawiska wzięto pod uwagę wyznaczenie miejsc parkingowych, dostosowanie wejścia do budynku, a także dostosowanie łazienek i toalet w przypadku budynków użyteczności publicznej w granicach Gminy Psary, które zostały wymienione w kolejnej tabeli.

**DIAGNOZA NA POTRZEBY WYZNACZENIA OBSZARU ZDEGRADOWANEGO  
I OBSZARU REWITALIZACJI NA TERENIE GMINY PSARY**

**Tabela 28 Analizowane budynki użyteczności publicznej w granicach Gminy Psary**

lp.	budynek użyteczności publicznej	sołectwo
1	OSP w Dąbiu	Dąbie
2	Szkoła Podstawowa im. T. Kościuszki w Dąbiu	
3	OSP w Brzękowicach Górnych	Golasza
4	OSP w Górze Siewierskiej	Góra Siewierska
5	Ośrodek Kultury w Gródkowie	Gródków
6	Szkoła Podstawowa im. E. Gierczak w Gródkowie	
7	Ośrodek Kultury w Preczowie	Preczów
8	Urząd Gminy w Psarach	Psary
9	Ośrodek Pomocy Społecznej w Psarach	
10	Szkoła Podstawowa im. J. Piłsudskiego w Psarach	
11	Gminne Centrum Medyczne	
12	OSP w Psarach	
13	Ośrodek Kultury w Sarnowie	Sarnów
14	Szkoła Podstawowa im. A. Szklarskiego w Sarnowie	
15	Przedszkole Publiczne im. Kubusia Puchatka w Sarnowie	
16	Centrum Usług Społecznych w Strzyżowicach	Strzyżowice
17	Szkoła Podstawowa im. S. Polakowskiego w Strzyżowicach	
18	Przedszkole Publiczne im. Misia Uszatka w Strzyżowicach	

Źródło: opracowanie własne

Tabela przedstawia, jak wskaźnik niedostosowanie budynków użyteczności publicznej do potrzeb osób ze szczególnymi potrzebami kształtuje się w przypadku wskazanych wyżej budynków użyteczności publicznej. Co istotne w przypadku

## DIAGNOZA NA POTRZEBY WYZNACZENIA OBSZARU ZDEGRADOWANEGO I OBSZARU REWITALIZACJI NA TERENIE GMINY PSARY

występowania danego problemu – zaznaczono TAK, natomiast w sytuacji braku takiego problemu – NIE. Ponadto sołectwa Brzękowice i Malinowice nie były w tym wypadku analizowane (w tabeli: nd).

**Tabela 29 Niedostosowanie budynków użyteczności publicznej do potrzeb osób ze szczególnymi potrzebami**

jednostka analityczna	brak wyznaczonych miejsc parkingowych	niedostosowane wejście do budynku	niedostosowana łazienka/toaleta
Brzękowice	nd	nd	nd
Dąbie	TAK	TAK	TAK
Golasza	TAK	TAK	TAK
Góra Siewierska	NIE	TAK	NIE
Gródków	TAK	TAK	NIE
Malinowice	nd	nd	nd
Pieczów	NIE	TAK	TAK
Psary	TAK	TAK	TAK
Sarnów	NIE	TAK	TAK
Strzyżowice	NIE	TAK	TAK

Źródło: opracowanie własne na podstawie danych Urzędu Gminy w Psarach

Analiza powyższych danych wykazała, że problem niedostosowanie budynków użyteczności publicznej do potrzeb osób ze szczególnymi potrzebami występuje w następujących sołectwach:

- Dąbie,
- Golasza,
- Pieczów,
- Psary,
- Sarnów,
- Strzyżowice.

### Podsumowanie analizy wskaźnikowej

Tabela przedstawia podsumowanie analizy wskaźnikowej na potrzeby wyznaczenia obszaru zdegradowanego na terenie Gminy Psary w zakresie czynników społecznych, gospodarczych, środowiskowych, przestrzenno-funkcjonalnych oraz technicznych.

### Tabela 30 Podsumowanie analizy wskaźnikowej

[illegible]

DIAGNOZA NA POTRZEBY WYZNACZENIA OBSZARU ZDEGRADOWANEGO  
I OBSZARU REWITALIZACJI NA TERENIE GMINY PSARY

	Brzękowie	Dąbie	Golaśza	Góra Siewierska	Gródków	Malinowice	Preczów	Psary	Sarnów	Strzyżowice
Liczba wdrożonych procedur Niebieskiej Karty w przeliczeniu na 100 mieszkańców										
Liczba przeprowadzonych interwencji w przeliczeniu na 100 mieszkańców										
Liczba popełnionych przestępstw w przeliczeniu na 100 mieszkańców										
Wyniki egzaminu ósmoklasisty										
Frekwencja wyborcza w wyborach samorządowych w 2018 r.										
Sfera gospodarcza										
Liczba podmiotów gospodarczych wpisanych do rejestru REGON w przeliczeniu na 100 mieszkańców										
Sfera środowiskowa										
Występowanie wyrobów zawierających azbest na terenie Gminy Psary										
Sfera przestrzenno-funkcjonalna										



DIAGNOZA NA POTRZEBY WYZNACZENIA OBSZARU ZDEGRADOWANEGO  
I OBSZARU REWITALIZACJI NA TERENIE GMINY PSARY

	Brzękowie	Dąbie	Golaśza	Góra Siewierska	Gródków	Malinowice	Pieczów	Psary	Sarnów	Strzyżowice
Występowanie dróg w złym stanie technicznym										
Liczba kolizji drogowych w przeliczeniu na 100 mieszkańców										
Liczba wypadków drogowych w przeliczeniu na 100 mieszkańców										
Sfera techniczna										
Niedostosowanie budynków użyteczności publicznej do potrzeb osób ze szczególnymi potrzebami										

Źródło: opracowanie własne

## Opis badania ankietowego

Na potrzeby wyznaczenia obszaru zdegradowanego i obszaru rewitalizacji, 20 listopada 2023 r. został przeprowadzony sondaż uliczny za pomocą ankiet (PAPI) wśród osób zamieszkujących teren Gminy. Badanie miało na celu uzyskanie opinii mieszkańców na temat kluczowych problemów oraz miejsca ich koncentracji na obszarze Gminy.

W sondażu ulicznym udział wzięło 100 osób, z czego 48% stanowiły kobiety, a 52% mężczyźni.

94% biorących udział w badaniu to mieszkańcy Gminy Psary, natomiast 5% osoby pracujące w Gminie. Jedna osoba (1%) wskazała, że w Gminie mieszka jej rodzina.

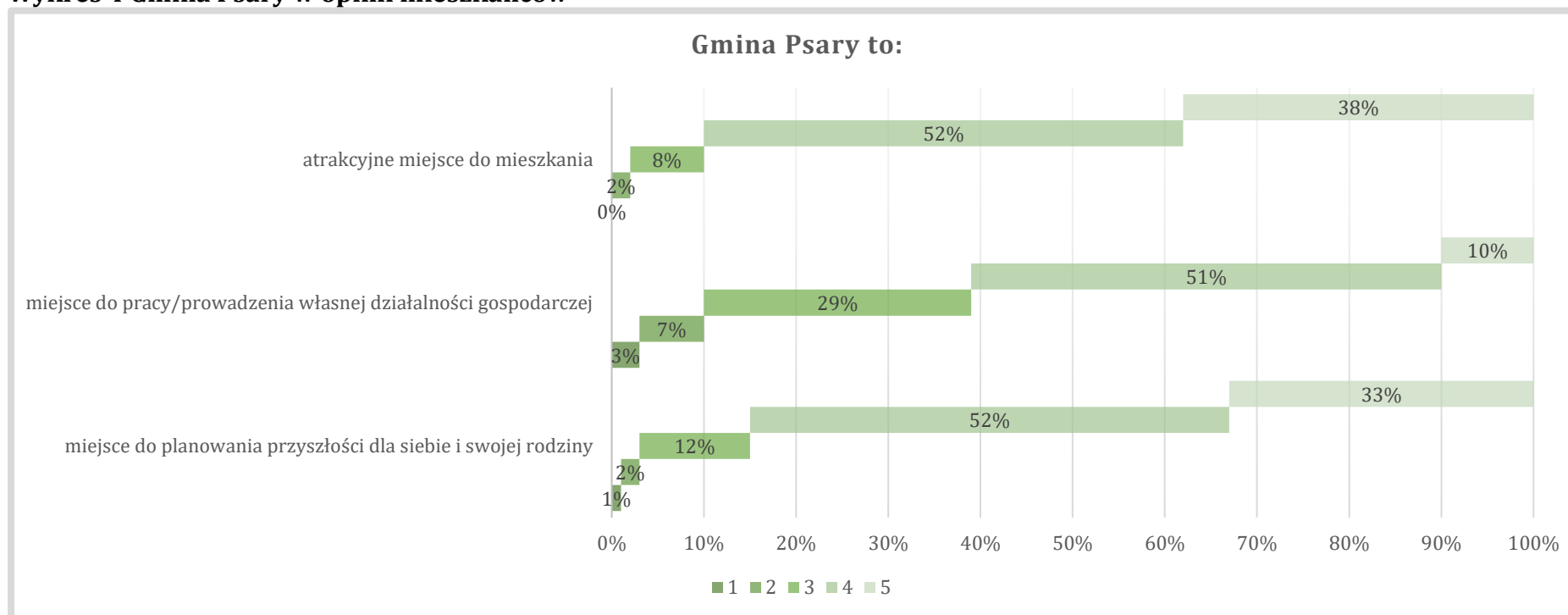
Największy odsetek ankietowanych stanowiły osoby w przedziale wiekowym 18-59 lat (69%). Pozostałe osoby (powyżej 60 roku życia) stanowiły 31%.

W celu zdiagnozowania odczuć mieszkańców na temat Gminy Psary na początek zostali oni poproszeni o ocenę Gminy w skali od 1 do 5 w trzech aspektach:

- atrakcyjnego miejsca do mieszkania,
- miejsca do pracy/prowadzenia własnej działalności gospodarczej,
- miejsca do planowania przyszłości dla siebie i swojej rodziny.

Wykres przedstawia uzyskane odpowiedzi.

**Wykres 4 Gmina Psary w opinii mieszkańców**



Źródło: opracowanie własne na podstawie sondażu ulicznego z mieszkańcami Gminy Psary, n=100

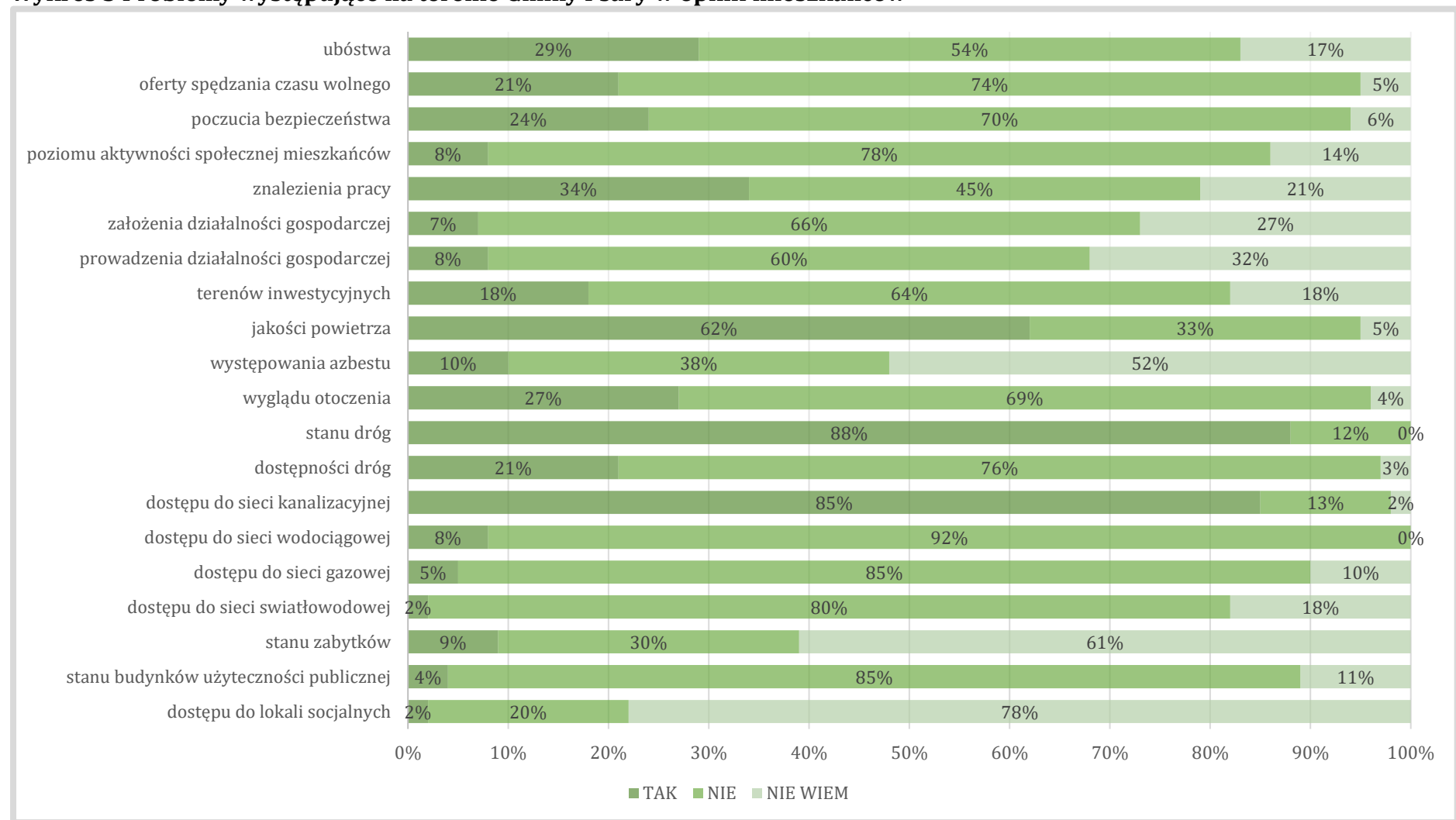
Na podstawie udzielonych odpowiedzi dokonano wyliczenia średniej ocen na 5-cio stopniowej skali, gdzie 1 oznaczało *najniżej*, a 5 *najwyżej*. Respondenci najlepiej ocenili Gminę Psary jako „atrakcyjne miejsce do mieszkania” – średnia ocen wyniosła 4,26. Z kolei kategoria „miejsce do planowania przyszłości dla siebie i swojej rodziny” została oceniona jako druga w kolejności, otrzymując średnią ocen 4,14. Najniżej oceniono Gminę jako „miejsce do pracy/prowadzenia własnej działalności gospodarczej” – średnia ocen wyniosła 3,58.

Następnie poproszono o wskazanie, czy w Gminie Psary występują problemy dotyczące:

- ubóstwa,
- oferty spędzania czasu wolnego,
- poczucia bezpieczeństwa,
- poziomu aktywności społecznej mieszkańców,
- znalezienia pracy,
- założenia działalności gospodarczej,
- prowadzenia działalności gospodarczej,
- terenów inwestycyjnych,
- jakości powietrza,
- występowania azbestu,
- wyglądu otoczenia,
- stanu dróg,
- dostępności dróg,
- dostępu do sieci kanalizacyjnej,
- dostępu do sieci wodociągowej,
- dostępu do sieci gazowej,
- dostępu do sieci światłowodowej,
- stanu zabytków,
- stanu budynków użyteczności publicznej,
- dostępu do lokali socjalnych.

Na wykresie przedstawiono odpowiedzi ankietowanych co do występowania problemów związanych z ww. zagadnieniami na terenie Gminy Psary.

**Wykres 5 Problemy występujące na terenie Gminy Psary w opinii mieszkańców**



Źródło: opracowanie własne na podstawie sondażu ulicznego z mieszkańcami Gminy Psary, n=100

Analizując odpowiedzi ankietowanych na temat problemów występujących na terenie Gminy Psary, mieszkańcy najczęściej wskazywali na problem stanu dróg (88% odpowiadających wskazało, że dany problem istnieje). Równie duża liczba respondentów (85%) przyznała, że problemem jest dostęp do sieci kanalizacyjnej. Na kolejnym miejscu znalazł się problem związany z jakością powietrza na terenie Gminy (62% badanych osób wskazało na występowanie tego problemu).

Ankietowanych poproszono o doprecyzowanie problemu i wskazanie, w jakiej miejscowości jest on najbardziej zauważalny.

Zdaniem uczestników badania obszarami o największym natężeniu ww. problemów są następujące sołectwa: Psary, Sarnów, Preczów, Strzyżowice, Gródków oraz Dąbie.

## Opis wizji lokalnej

W ramach pogłębienia wniosków wynikających z analizy danych zastanych w dniu 20 listopada 2023 r. przeprowadzono wizję lokalną obejmującą miejsca, gdzie występują lokalne problemy funkcjonalno-przestrzenne na terenie Gminy Psary.

Wyniki wizji lokalnej przedstawiono poniżej, uwzględniając podział na sołectwa.

### Brzękowice

Poniżej przedstawiono negatywne aspekty i problemy przestrzenne znajdujące się na terenie sołectwa Brzękowice:

- niska jakość przestrzeni publicznej przy obiektach sportowych, ograniczony dostęp do infrastruktury sportowej.

#### Zdjęcie 1 Stadion w Brzękowicach Dolnych



**Problemy: brak oświetlenia, trybuny wymagają przebudowy**



## **Preczów**

---

Poniżej przedstawiono negatywne aspekty i problemy przestrzenne znajdujące się na terenie sołectwa Preczów:

- zły stan infrastruktury drogowej.

**Zdjęcie 2 Preczów, ul. Świerkowa**



**Problemy: zły stan infrastruktury drogowej**



**Zdjęcie 3 Preczów, ul. Skowronków**



**Problemy: zły stan infrastruktury drogowej, brak wydzielonych chodników**

---

### **Psary**

---

Poniżej przedstawiono negatywne aspekty i problemy przestrzenne znajdujące się na terenie sołectwa Psary:

- niska jakość przestrzeni publicznej przy obiektach sportowych,
- zły stan techniczny obiektów sportowych,
- niedostosowane do potrzeb osób z niepełnosprawnością budynki użyteczności publicznej,
- niezagospodarowana przestrzeń, która mogłaby stanowić miejsce odpoczynku i rekreacji.

DIAGNOZA NA POTRZEBY WYZNACZENIA OBSZARU ZDEGRADOWANEGO  
I OBSZARU REWITALIZACJI NA TERENIE GMINY PSARY

**Zdjęcie 4 Szatnia przy Stadionie w Psarach**



**Problemy: zły stan techniczny budynku, niska jakości estetyczna przestrzeni zewnętrznej**

**Zdjęcie 5 Szatnia przy Stadionie w Psarach - wewnątrz**



**Problemy: zwilgocenia ścian zewnętrznych z łuszczącą się powłoką malarską**



**Zdjęcie 6 Szatnia przy Stadionie w Psarach – wewnątrz**



**Problemy: zwilgocenie sufitów z korozją biologiczną w postaci grzybów pleśniowych**

**Zdjęcie 7 Szatnia przy Stadionie w Psarach – wewnątrz**



**Problemy: zwilgocenia ścian z korozją biologiczną w postaci grzybów pleśniowych**

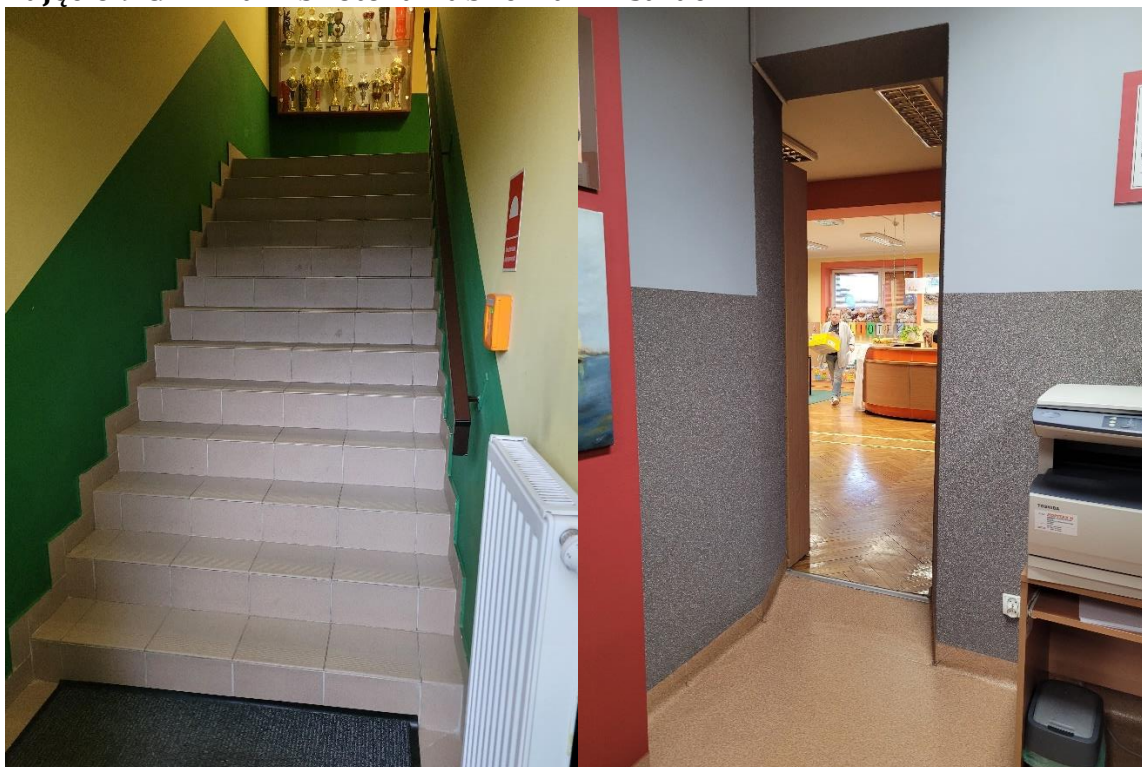
## DIAGNOZA NA POTRZEBY WYZNACZENIA OBSZARU ZDEGRADOWANEGO I OBSZARU REWITALIZACJI NA TERENIE GMINY PSARY

**Zdjęcie 8 Gminna Biblioteka Publiczna w Psarach**



**Problemy: budynek niedostosowany dla osób z niepełnosprawnością - brak infrastruktury umożliwiającej wejście do budynku osobom z ograniczeniami ruchowymi**

**Zdjęcie 9 Gminna Biblioteka Publiczna w Psarach**



**Problemy: budynek niedostosowany dla osób z niepełnosprawnością - brak windy, wąskie przejścia**



**Zdjęcie 10 Park Reymonta**



**Problemy: niezagospodarowana przestrzeń, która mogłaby stanowić miejsce odpoczynku i rekreacji**

---

### **Sarnów**

---

Poniżej przedstawiono negatywne aspekty i problemy przestrzenne znajdujące się na terenie sołectwa Sarnów:

- niski jakość estetyczna przestrzeni zewnętrznej budynków użyteczności publicznej,
- pomieszczenia w budynkach użyteczności wymagające remontu – kuchnia w przedszkolu Publicznym im. Kubusia Puchatka w Sarnowie.



DIAGNOZA NA POTRZEBY WYZNACZENIA OBSZARU ZDEGRADOWANEGO  
I OBSZARU REWITALIZACJI NA TERENIE GMINY PSARY

**Zdjęcie 11 Przedszkole Publiczne im. Kubusia Puchatka w Sarnowie**



**Problemy: niski jakość estetyczna przestrzeni zewnętrznej**

**Zdjęcie 12 Przedszkole Publiczne im. Kubusia Puchatka w Sarnowie – kuchnia**



**Problemy: brak wystarczającego miejsca, pomieszczenie wymagające gruntownego remontu, brak kompletnego wyposażenia**



---

## Strzyżowice

---

Poniżej przedstawiono negatywne aspekty i problemy przestrzenne znajdujące się na terenie sołectwa Strzyżowice:

- niedostateczna jakość terenów rekreacji przeznaczonych dla dzieci,
- negatywne zachowania społeczne występujące bezpośrednio na terenach rekreacji przeznaczonych dla dzieci,
- zły stan infrastruktury technicznej.

### Zdjęcie 13 Plac zabaw w Strzyżowicach



**Problemy: niedostateczna jakość terenów rekreacji przeznaczonych dla dzieci – niewystarczająca ilość miejsc do siedzenia dla rodziców przychodzących z dziećmi na plac zabaw, rozwiązania przestrzenne zagrażające bezpieczeństwu (stare urządzenia, uszkodzone elementy)**



DIAGNOZA NA POTRZEBY WYZNACZENIA OBSZARU ZDEGRADOWANEGO  
I OBSZARU REWITALIZACJI NA TERENIE GMINY PSARY

**Zdjęcie 14 Plac zabaw w Strzyżowicach**



**Problemy: negatywne zachowania społeczne występujące bezpośrednio na placu zabaw dla dzieci (rozbite butelki, śmieci)**

**Zdjęcie 15 Strzyżowice, ul. Szopena**



**Problemy: zły stan infrastruktury technicznej - wąska droga, nieodpowiednie odwodnienie, problematyczne ukształtowanie terenu, remont drogi umożliwi dostęp do terenów inwestycyjnych**



## Opis wywiadów pogłębionych

Ostatnim elementem w procesie delimitacji obszaru zdegradowanego były wywiady pogłębione. Metoda wywiadu pogłębionego jest jedną z najpopularniejszych metod prowadzenia badań jakościowych i polega na szczegółowej oraz wnikliwej rozmowie z respondentem, który ze względu na posiadaną wiedzę bądź doświadczenie może przekazać informacje poszerzające dany temat.

Na potrzeby wyznaczenia obszaru zdegradowanego i obszaru rewitalizacji przeprowadzono łącznie 4 wywiady pogłębione z lokalnymi ekspertami dotyczące sytuacji na terenie Gminy Psary. Respondenci zostali wybrani w taki sposób, aby mogli wypowiedzieć się w odniesieniu do zidentyfikowanych poprzez analizę wskaźnikową problemów. W wywiadach udział wzięli:

- Przedstawiciele Urzędu Gminy Psary – Sekretarz Gminy Psary, Naczelnik Wydziału Przedsięwzięć Publicznych,
- Przedstawiciel Ośrodka Pomocy Społecznej w Psarach,
- Prezes Zarządu Zakładu Gospodarki Komunalnej w Psarach Sp. z o.o.

Scenariusz badania zakładał rozmowę w oparciu o następujące pytania ze strony prowadzącego wywiad:

1. Jakie problemy społeczne/gospodarcze/środowiskowe/przestrzenno-funkcjonalne/techniczne Pani/Pana zdaniem występują w Gminie Psary? W jakich miejscowościach występuje ich największa kumulacja?
2. Jakie w Pani/Pana przekonaniu są przyczyny wskazanych problemów?

Uzyskane odpowiedzi na powyższe pytania implikowały zakres kolejnych omawianych kwestii. W wywiadzie pojawiały się wówczas tematy dotyczące działań, które odpowiednie podmioty podejmowały oraz planują podjąć w celu zniwelowania problemów.

Przeprowadzone wywiady potwierdziły występowanie wskazanych w analizie wskaźnikowej oraz badaniu ankietowym problemów, tj.:

- niski poziom aktywności społecznej – niewielka aktywność podczas konsultacji społecznych, mieszkańcy nie biorą udziału w zebraniach sołeckich,

## DIAGNOZA NA POTRZEBY WYZNACZENIA OBSZARU ZDEGRADOWANEGO I OBSZARU REWITALIZACJI NA TERENIE GMINY PSARY

- zła jakość powietrza, w szczególności na terenach, gdzie występuje stara zabudowa i tzw. niska emisja, czyli spaliny pochodzące z kotłów i pieców na paliwa stałe w gospodarstwach domowych,
- występowanie wyrobów zawierających azbest w każdym z sołectw,
- niski stopień skanalizowania Gminy,
- zły stan dróg na terenie Gminy, w tym w szczególności dróg powiatowych.

### Identyfikacja obszarów kryzysowych

Wszystkie przeprowadzone, opisane w poprzednich rozdziałach, działania przyczyniły się do wskazania obszaru zdegradowanego na terenie Gminy Psary.

Obszar zdegradowany na terenie Gminy Psary wyznaczono na podstawie zapisów ustawy o rewitalizacji, dla których spełniono łącznie dwa warunki:

- określono obszar koncentracji negatywnych zjawisk społecznych,
- określono występowanie co najmniej jednego z negatywnych zjawisk spośród następujących sfer: gospodarczej, środowiskowej, przestrzenno-funkcjonalnej lub technicznej.

Wybrano jednostki analityczne, w których stwierdzono najwyższe natężenie negatywnych zjawisk. Należą do nich następujące sołectwa:

- Dąbie,
- Gródków,
- Malinowice,
- Preczów,
- Psary,
- Sarnów.

Spośród tych jednostek analitycznych dokonano wyodrębnienia obszaru zdegradowanego. Przy wyodrębnianiu obszaru zdegradowanego usunięto przede wszystkim tereny niezabudowane, o charakterze rolnym, a skupiono się na obszarach zamieszkałych i zurbanizowanych.

Łącznie obszar zdegradowany zajmuje powierzchnię 5,55 km<sup>2</sup>, co stanowi 12,07% powierzchni Gminy Psary i zamieszkuje go 7 881 osób – 65,99% populacji Gminy.

## Delimitacja obszaru rewitalizacji

Obszar rewitalizacji to obszar obejmujący całość lub część obszaru zdegradowanego, cechujący się szczególną koncentracją negatywnych zjawisk, na którym z uwagi na istotne znaczenia dla rozwoju lokalnego, zamierza się prowadzić rewitalizację.

Zgodnie z ustawą o rewitalizacji z dnia 9 października 2015 r. obszar rewitalizacji nie może być większy niż 20% powierzchni gminy oraz zamieszkały przez więcej niż 30% liczby mieszkańców gminy.

Wyznaczony w niniejszym opracowaniu obszar zdegradowany zamieszkiwany jest przez 7 881 mieszkańców, co stanowi 65,99% ogólnej liczby ludności Gminy Psary i zajmuje obszar o powierzchni 5,55 km<sup>2</sup>, co stanowi 12,07% całkowitej powierzchni Gminy - szczegóły przedstawiono w kolejnej tabeli.

**Tabela 31 Analiza obszaru zdegradowanego Gminy Psary**

jednostka analityczna	liczba ludności [osoby]	udział ludności danej jednostki analitycznej w ogólnej liczbie ludności w Gminie Psary [%]	powierzchnia [km <sup>2</sup> ]	udział powierzchni danej jednostki analitycznej w ogólnej liczbie ludności w Gminie Psary [%]
Dąbie	596	4,99%	0,39	0,85%
Gródków	1002	8,39%	0,83	1,81%
Malinowice	792	6,63%	0,53	1,15%
Preczów	959	8,03%	0,61	4,35%
Psary	2611	21,86%	2,00	3,04%
Sarnów	1921	16,08%	1,19	2,59%
	7881	65,99%	5,55	12,07%

Źródło: opracowanie własne na podstawie danych Urzędu Gminy w Psarach

W związku z powyższym obszar zdegradowany nie może w całości zostać włączony jako obszar rewitalizacji, należy zatem dokonać jego zawężenia.

## DIAGNOZA NA POTRZEBY WYZNACZENIA OBSZARU ZDEGRADOWANEGO I OBSZARU REWITALIZACJI NA TERENIE GMINY PSARY

Zgodnie z zapisami ustawy, po wyznaczeniu obszaru zdegradowanego analizie poddano skalę występujących zjawisk negatywnych o charakterze społecznym oraz pozaspołecznym.

Określenie, która część obszaru zdegradowanego stanowić będzie obszar rewitalizacji następuje w oparciu o następujące przesłanki – szczególna koncentracja negatywnych zjawisk na obszarze zdegradowanym na podstawie przeprowadzonej analizy wskaźnikowej, opinii mieszkańców Gminy Psary w oparciu o wyniki badania ankietowego, wywiadów pogłębionych z lokalnymi ekspertami, a także wyniki przeprowadzonej wizji lokalnej.

Kolejna tabela przedstawia podsumowanie analizy wskaźnikowej na terenie obszaru zdegradowanego w zakresie czynników społecznych, gospodarczych, środowiskowych, przestrzenno-funkcjonalnych oraz technicznych.

**Tabela 32 Podsumowanie analizy wskaźnikowej na terenie obszaru zdegradowanego**

	Dąbie	Gródków	Malinowice	Pieczów	Psary	Sarnów	Gmina Psary
Sfera społeczna							
Liczba osób pobierających zasiłki rodzinne w przeliczeniu na 100 mieszkańców	1,72	0,90	0,26	0,84	0,87	1,35	0,89
Liczba osób korzystających ze świadczeń pomocy społecznej z powodu ubóstwa w przeliczeniu na 100 mieszkańców	0,34	1,10	0,79	0,73	0,72	1,09	0,73
Liczba osób korzystających ze świadczeń pomocy społecznej z powodu długotrwałej choroby w przeliczeniu na 100 mieszkańców	1,55	1,10	1,84	1,67	1,13	1,87	1,37
Liczba osób korzystających ze świadczeń pomocy społecznej z powodu niepełnosprawności w przeliczeniu na 100 mieszkańców	0,17	0,90	1,71	0,84	0,79	1,77	0,86
Liczba osób korzystających ze świadczeń pomocy społecznej z powodu bezrobocia w przeliczeniu na 100 mieszkańców	0,17	1,20	0,13	0,63	0,68	0,78	0,70
Liczba osób bezrobotnych w przeliczeniu na 100 mieszkańców	2,41	1,41	1,58	1,25	1,58	2,34	1,54
Udział osób długotrwale bezrobotnych w ogólnej liczbie osób bezrobotnych	57,14%	21,43%	41,67%	41,67%	47,62%	44,44%	43,17%

DIAGNOZA NA POTRZEBY WYZNACZENIA OBSZARU ZDEGRADOWANEGO  
I OBSZARU REWITALIZACJI NA TERENIE GMINY PSARY

	Dąbie	Gródków	Malinowice	Preczów	Psary	Sarnów	Gmina Psary
Liczba wdrożonych procedur Niebieskiej Karty w przeliczeniu na 100 mieszkańców	0,00	0,00	0,13	0,00	0,19	0,21	0,16
Liczba przeprowadzonych interwencji w przeliczeniu na 100 mieszkańców	8,62	11,35	7,88	8,56	11,14	15,63	9,86
Liczba popełnionych przestępstw w przeliczeniu na 100 mieszkańców	1,55	1,00	1,58	1,36	1,24	1,40	1,28
Wyniki egzaminu ósmoklasisty	-	-	-	-	-	-	-
Frekwencja wyborcza w wyborach samorządowych w 2018 r.	-	-	-	-	-	-	55,52%
Sfera gospodarcza							
Liczba podmiotów gospodarczych wpisanych do rejestru REGON w przeliczeniu na 100 mieszkańców	8,45	2,51	3,29	2,61	0,98	1,30	3,94
Sfera środowiskowa							
Występowanie wyrobów zawierających azbest na terenie Gminy Psary	TAK	TAK	TAK	TAK	TAK	TAK	TAK

DIAGNOZA NA POTRZEBY WYZNACZENIA OBSZARU ZDEGRADOWANEGO  
I OBSZARU REWITALIZACJI NA TERENIE GMINY PSARY

	Dąbie	Gródków	Malinowice	Pieczów	Psary	Sarnów	Gmina Psary
Sfera przestrzenno-funkcjonalna							
Występowanie dróg w złym stanie technicznym	TAK	TAK	TAK	TAK	TAK	TAK	TAK
Liczba kolizji drogowych w przeliczeniu na 100 mieszkańców	1,21	1,91	1,18	1,67	1,24	2,28	1,28
Liczba wypadków drogowych w przeliczeniu na 100 mieszkańców	0,00	0,10	0,00	0,00	0,04	0,10	0,04
Sfera techniczna							
Niedostosowanie budynków użyteczności publicznej do potrzeb osób ze szczególnymi potrzebami	TAK	NIE	NIE	TAK	TAK	TAK	TAK

Źródło: opracowanie własne



Zgodnie z przeprowadzoną analizą wskaźnikową, największa liczba badanych negatywnych zjawisk na obszarze zdegradowanym występuje w sołectwie Sarnów (16). Jako kolejne z dużą liczbą zidentyfikowanych negatywnych zjawisk znalazły się sołectwo Psary (10) i Gródków (10).

Zrealizowane na potrzeby wyznaczenia obszaru zdegradowanego i obszaru rewitalizacji badanie ankietowe wykazało występowanie natężenia problemów we wszystkich wyżej wymienionych jednostkach, natomiast z przeprowadzonej wizji lokalnej oraz wywiadów wynika, że występują one w największym stopniu w sołectwie Sarnów i Psary.

**W związku z powyższym obszar rewitalizacji wyodrębniono na terenie sołectw Sarnów i Psary.**

Na terenie tych sołectw zdiagnozowano koncentracje problemów społecznych oraz wysoką skalę negatywnych zjawisk o charakterze pozaspołecznym. Obszary te mają również istotne znaczenie dla lokalnej społeczności i rozwoju gospodarczego Gminy.

W celu spełnienia ustawowych przesłanek i limitów wyznaczenia obszaru rewitalizacji zdecydowano o wyodrębnieniu obszaru rewitalizacji spośród wyżej wskazanych sołectw. Na wyznaczenie obszaru rewitalizacji w zawężonym kształcie miała wpływ ocena potencjału przeprowadzenia działań rewitalizacyjnych oraz aktualny stan zagospodarowania terenu, który może mieć znaczenie dla realizacji potencjalnych przedsięwzięć. Wyodrębniony obszar rewitalizacji charakteryzuje się zatem wysokim potencjałem dla lokalizacji przedsięwzięć rewitalizacyjnych.

Obszar rewitalizacji stanowią następujące podobszary:

- Podobszar rewitalizacji nr 1 – Psary – Malinowicka, Wiejska, Akacyjowa;
- Podobszar rewitalizacji nr 2 – Psary – Kasztanowa, Szkolna, Łączna, Zwycięstwa;
- Podobszar rewitalizacji nr 3 – Psary – Kolejowa;
- Podobszar rewitalizacji nr 4 – Sarnów.

Obszar rewitalizacji zamieszkały jest przez 1 654 mieszkańców, co stanowi 13,85% ogólnej liczby ludności Gminy Psary, a jego powierzchnia wynosi 0,78 km<sup>2</sup>, co stanowi 1,70% całkowitej powierzchni Gminy.

## Spis tabel

Tabela 1 Jednostki analityczne na obszarze Gminy Psary .....	9
Tabela 2 Zastosowane w analizie wskaźniki .....	10
Tabela 3 Bezrobocie rejestrowane w Gminie Psary w 2022 r.....	17
Tabela 4 Powody udzielania pomocy w Gminie Psary w 2022 r.....	19
Tabela 5 Wyniki egzaminu ósmoklasisty w 2022 r. ....	22
Tabela 6 Frekwencja wyborcza w Gminie Psary w wyborach samorządowych w 2018 r. w odniesieniu do powiatu, województwa i kraju – jednoosobowe organy wykonawcze gmin .....	25
Tabela 7 Pomniki przyrody na terenie Gminy Psary .....	26
Tabela 8 Obiekty zabytkowe w Gminie Psary .....	29
Tabela 9 Liczba osób pobierających zasiłki rodzinne w przeliczeniu na 100 mieszkańców .....	32
Tabela 10 Liczba osób korzystających ze świadczeń pomocy społecznej z powodu ubóstwa w przeliczeniu na 100 mieszkańców .....	34
Tabela 11 Liczba osób korzystających ze świadczeń pomocy społecznej z powodu długotrwałej lub ciężkiej choroby w przeliczeniu na 100 mieszkańców .....	35
Tabela 12 Liczba osób korzystających ze świadczeń pomocy społecznej z powodu niepełnosprawności w przeliczeniu na 100 mieszkańców.....	37
Tabela 13 Liczba osób korzystających ze świadczeń pomocy społecznej z powodu bezrobocia w przeliczeniu na 100 mieszkańców .....	38
Tabela 14 Liczba osób bezrobotnych ogółem w przeliczeniu na 100 mieszkańców ..	39
Tabela 15 Udział osób długotrwale bezrobotnych w liczbie osób bezrobotnych ogółem .....	41
Tabela 16 Liczba wdrożonych procedur „Niebieskiej Karty” w przeliczeniu na 100 mieszkańców .....	43
Tabela 17 Liczba przeprowadzonych interwencji w przeliczeniu na 100 mieszkańców .....	44
Tabela 18 Liczba popełnionych przestępstw w przeliczeniu na 100 mieszkańców ..	45
Tabela 19 Publiczne szkoły podstawowe prowadzone przez Gminę Psary .....	47
Tabela 20 Egzamin ósmoklasisty w roku szkolnym 2021/2022 – wyniki uczniów szkół podstawowych w Gminie Psary.....	48

**DIAGNOZA NA POTRZEBY WYZNACZENIA OBSZARU ZDEGRADOWANEGO  
I OBSZARU REWITALIZACJI NA TERENIE GMINY PSARY**

Tabela 21 Podział Gminy Psary na stałe obwody głosowania .....	50
Tabela 22 Frekwencja wyborcza w wyborach samorządowych w 2018 r. w Gminie Psary z uwzględnieniem podziału na stałe obwody głosowania.....	51
Tabela 23 Liczba podmiotów gospodarczych w przeliczeniu na 100 mieszkańców ..	52
Tabela 24 Występowanie azbestu na terenie Gminy Psary .....	54
Tabela 25 Występowanie dróg w złym stanie technicznym na terenie Gminy Psary.	56
Tabela 26 Liczba kolizji drogowym w przeliczeniu na 100 mieszkańców .....	57
Tabela 27 Liczba wypadków drogowych w przeliczeniu na 100 mieszkańców.....	58
Tabela 28 Analizowane budynki użyteczności publicznej w granicach Gminy Psary	60
Tabela 29 Niedostosowanie budynków użyteczności publicznej do potrzeb osób ze szczególnymi potrzebami .....	61
Tabela 30 Podsumowanie analizy wskaźnikowej.....	63
Tabela 31 Analiza obszaru zdegradowanego Gminy Psary .....	84
Tabela 32 Podsumowanie analizy wskaźnikowej na terenie obszaru zdegradowanego .....	86

## Spis wykresów

Wykres 1 Ekonomiczne grupy wieku w Gminie Psary w 2022 r. ....	15
Wykres 2 Wskaźnik obciążenia demograficznego w Gminie Psary w odniesieniu do powiatu, województwa i kraju w 2022 r. ....	16
Wykres 3 Udział bezrobotnych zarejestrowanych w liczbie ludności w wieku produkcyjnym w Gminie Psary w odniesieniu do powiatu, województwa i kraju w 2022 r. ....	18
Wykres 4 Gmina Psary w opinii mieszkańców .....	67
Wykres 5 Problemy występujące na terenie Gminy Psary w opinii mieszkańców.....	69

## Spis zdjęć

Zdjęcie 1 Stadion w Brzękowicach Dolnych .....	71
Zdjęcie 2 Preczów, ul. Świerkowa .....	72
Zdjęcie 3 Preczów, ul. Skowronków .....	73
Zdjęcie 4 Szatnia przy Stadionie w Psarach.....	74
Zdjęcie 5 Szatnia przy Stadionie w Psarach - wewnątrz.....	74
Zdjęcie 6 Szatnia przy Stadionie w Psarach – wewnątrz.....	75
Zdjęcie 7 Szatnia przy Stadionie w Psarach – wewnątrz.....	75
Zdjęcie 8 Gminna Biblioteka Publiczna w Psarach .....	76
Zdjęcie 9 Gminna Biblioteka Publiczna w Psarach .....	76
Zdjęcie 10 Park Reymonta.....	77
Zdjęcie 11 Przedszkole Publiczne im. Kubusia Puchatka w Sarnowie .....	78
Zdjęcie 12 Przedszkole Publiczne im. Kubusia Puchatka w Sarnowie – kuchnia .....	78
Zdjęcie 13 Plac zabaw w Strzyżowicach .....	79
Zdjęcie 14 Plac zabaw w Strzyżowicach .....	80
Zdjęcie 15 Strzyżowice, ul. Szopena .....	80