

SP. 7634.29.2024
RKW-4198/2024

DGNV. 6120.1.2024

Pismo dotyczące aktu planowania przestrzennego

1. ORGAN, DO KTÓREGO JEST SKŁADANE PISMO

Nazwa: Wójt Gminy Psary

2. RODZAJ PISMA¹⁾

- ☒ 2.1. wniosek do projektu aktu ☐ 2.2. uwaga do konsultowanego projektu aktu²⁾
☐ 2.3. wniosek o zmianę aktu³⁾ ☐ 2.4. wniosek o sporządzenie aktu³⁾

3. RODZAJ AKTU PLANOWANIA PRZESTRZENNEGO¹⁾

- ☒ 3.1. plan ogólny gminy
☐ 3.2. miejscowy plan zagospodarowania przestrzennego, w tym zintegrowany plan inwestycyjny lub miejscowy plan rewitalizacji
☐ 3.3. uchwała ustalająca zasady i warunki sytuowania obiektów małej architektury, tablic reklamowych i urządzeń reklamowych oraz ogrodzeń, ich gabaryty, standardy jakościowe oraz rodzaje materiałów budowlanych, z jakich mogą być wykonane
☐ 3.4. audyt krajobrazowy
☐ 3.5. plan zagospodarowania przestrzennego województwa

4. DANE SKŁADAJĄCEGO PISMO⁴⁾

Imię i nazwisko lub nazwa: Zarząd Górnśląsko-Zagłębiowskiej Metropolii

Kraj: Polska..... Województwo: śląskie

Powiat: Katowice..... Gmina: Katowice.....

Ulica: Barbary Nr domu: 21a Nr lokalu:

Miejscowość: Katowice..... Kod pocztowy: 40-053.....

E-mail (w przypadku gdy składający pismo posiada adres e-mail): urzad@metropoliagzm.pl.....

Nr tel. (nieobowiązkowo): ... 32 718 07 42.....

Adres skrytki ePUAP lub adres do doręczeń elektronicznych⁵⁾: /MetropoliaGZM/SkrytkaESP.....

4.1. Czy składający pismo jest właścicielem lub użytkownikiem wieczystym nieruchomości objętej wnioskiem lub uwagą?

☐ tak ☒ nie

5. ADRES DO KORESPONDENCJI SKŁADAJĄCEGO PISMO⁴⁾

(Nieobowiązkowo)

Kraj: Województwo:

Powiat: Gmina:

Ulica: Nr domu: Nr lokalu:

Miejscowość: Kod pocztowy:

6. DANE PEŁNOMOCNIKA⁴⁾

(Nieobowiązkowo)

☐ pełnomocnik ☐ pełnomocnik do doręczeń

Imię i nazwisko:

Kraj: Województwo:

Powiat: Gmina: Katowice.....

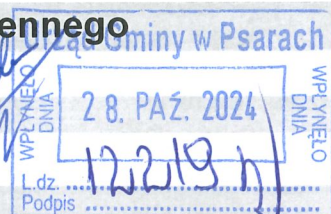
Ulica: Nr domu: Nr lokalu:

Miejscowość: Kod pocztowy:

E-mail (w przypadku gdy pełnomocnik posiada adres e-mail):

Nr tel. (nieobowiązkowo):

Adres skrytki ePUAP lub adres do doręczeń elektronicznych⁵⁾:



[Handwritten signature]

7. TREŚĆ PISMA

7.1. Treść⁶⁾ Składam wniosek, zgodnie z treścią uchwały nr 329/2024 Zarządu Górnośląsko-Zagłębiowskiej Metropolii z dnia 18 października 2024 r. w sprawie złożenia wniosku do planu ogólnego gminy Mierzęcice (załącznik nr 1).

7.2. (Nieobowiązkowo) W przypadku wypełnienia, należy uzupełnić każdą z kolumn tabeli.

Szczegółowe informacje dotyczące treści pisma w odniesieniu do działek ewidencyjnych:

Lp.	7.2.1. Nazwa aktu planowania przestrzennego	7.2.2. Identyfikator działki lub działek ewidencyjnych	7.2.3. Czy teren objęty pismem obejmuje całość działki lub działek ewidencyjnych ⁷⁾	7.2.4. Treść ⁶⁾
1	<input type="checkbox"/> tak <input type="checkbox"/> nie

7.3. (Nieobowiązkowo) W przypadku wypełnienia, należy uzupełnić każdą z kolumn tabeli.

Szczegółowe informacje dotyczące działek ewidencyjnych oraz niektórych parametrów – w przypadku zaznaczenia w pkt 2: wniosku do projektu aktu (pkt 2.1), uwagi do konsultowanego projektu aktu (pkt 2.2) lub wniosku o zmianę aktu (pkt 2.3) oraz w pkt 3: planu ogólnego gminy (pkt 3.1) lub miejscowego planu zagospodarowania przestrzennego, w tym zintegrowanego planu inwestycyjnego lub miejscowego planu rewitalizacji (pkt 3.2):

Lp.	7.3.1. Nazwa planu ogólnego gminy lub miejscowego planu zagospodarowania przestrzennego	7.3.2. Identyfikator działki lub działek ewidencyjnych	7.3.3. Czy teren objęty pismem obejmuje całość działki lub działek ewidencyjnych ⁷⁾	7.3.4. Nazwa lub nazwy klasy przeznaczenia terenu (albo symbol lub symbole klasy przeznaczenia terenu) ⁸⁾	7.3.5. Maksymalny udział powierzchni zabudowy [%]	7.3.6. Maksymalna wysokość zabudowy [m]	7.3.7. Minimalny udział powierzchni biologicznie czynnej [%]
1	<input type="checkbox"/> tak <input type="checkbox"/> nie

8. OŚWIADCZENIE W SPRAWIE KORESPONDENCJI ELEKTRONICZNEJ

☒ Wyrażam zgodę ☐ Nie wyrażam zgody

na doręczanie korespondencji w niniejszej sprawie za pomocą środków komunikacji elektronicznej w rozumieniu art. 2 pkt 5 ustawy z dnia 18 lipca 2002 r. o świadczeniu usług drogą elektroniczną (Dz. U. z 2020 r. poz. 344).

9. ZAŁĄCZNIKI

- ☐ Pełnomocnictwo do reprezentowania składającego pismo lub pełnomocnictwo do doręczeń (zgodnie z ustawą z dnia 16 listopada 2006 r. o opłacie skarbowej (Dz. U. z 2023 r. poz. 2111)) – jeżeli składający pismo działa przez pełnomocnika.
- ☐ Potwierdzenie uiszczenia opłaty skarbowej od pełnomocnictwa – jeżeli obowiązek uiszczenia takiej opłaty wynika z ustawy z dnia 16 listopada 2006 r. o opłacie skarbowej.
- ☐ (Nieobowiązkowo). Określenie granic terenu w formie graficznej w przypadku wskazania terenu objętego pismem jako części działki ewidencyjnej lub działek ewidencyjnych.
- ☒ (Nieobowiązkowo). Inne załączniki – w przypadku zaznaczenia pola należy podać nazwy załączników.⁹⁾
Załącznik nr 1 Uchwała nr 329/2024 Zarządu Górnośląsko-Zagłębiowskiej Metropolii z dnia 18 października 2024 r. w sprawie złożenia wniosku do planu ogólnego gminy Mierzęcice.

10. PODPIS SKŁADAJĄCEGO PISMO (PEŁNOMOCNIKA) I DATA PODPISU

Podpis powinien być czytelny. Podpis i datę podpisu umieszcza się w przypadku składania pisma w postaci papierowej.

Wiceprzewodnicząca Zarządu
Górnośląsko-Zagłębiowskiej Metropolii

Podpis:

Danuta Kamińska

Członek Zarządu
Górnośląsko-Zagłębiowskiej Metropolii

Stanisław Korman

Data: 24.10.24

¹⁾ Można zaznaczyć więcej niż jedno pole. W ramach jednego pisma można wybrać tylko te akty, w przypadku których pismo będzie wysyłane do tego samego organu wskazanego w pkt 1. W przypadku gdy treść wniosku lub uwagi związana jest z dokumentem powiązany z aktem planowania przestrzennego (np. sporządzanej w toku procedowania aktu, w ramach strategicznej oceny oddziaływania na środowisko, prognozy oddziaływania na środowisko), należy w pkt 3 wybrać rodzaj aktu planowania przestrzennego, którego ten dokument dotyczy, po czym wprowadzić treść wniosku lub uwagi w pkt 7.1 lub 7.2.

²⁾ Nie dotyczy planu zagospodarowania przestrzennego województwa.

³⁾ Nie dotyczy planu zagospodarowania przestrzennego województwa i audytu krajobrazowego.

⁴⁾ W pkt 4 należy podać adres zamieszkania albo siedziby składającego pismo. W przypadku wypełnienia pkt 5 podaje się adres do korespondencji składającego pismo, jeżeli jest inny niż adres podany w pkt 4. W przypadku wypełnienia pkt 6 podaje się adres zamieszkania albo siedziby pełnomocnika. W przypadku większej liczby składających pismo lub pełnomocników dane kolejnych składających pismo lub pełnomocników dodaje się w formularzu albo zamieszcza na osobnych stronach i dołącza do formularza.

⁵⁾ Adres skrytki ePUAP lub adres do doręczeń elektronicznych wskazuje się w przypadku wyrażenia zgody na doręczanie korespondencji za pomocą środków komunikacji elektronicznej, z zastrzeżeniem przypadków, w których organ, zgodnie z przepisami ustawy z dnia 18 listopada 2020 r. o doręczeniach elektronicznych (Dz. U. z 2023 r. poz. 285, z późn. zm.), ma obowiązek doręczenia korespondencji na adres do doręczeń elektronicznych.

⁶⁾ Maksymalna liczba znaków w pkt 7.1. wynosi 1000, natomiast w przypadku pkt 7.2.4. wartość ta odnosi się do pojedynczego wiersza. W przypadku potrzeby dodatkowego uzasadnienia, które wykracza poza wskazany limit znaków, uzasadnienie zamieszcza się na osobnych stronach i dołącza do formularza. W przypadku większej liczby wierszy w pkt 7.2.4. kolejne wiersze dodaje się w formularzu albo zamieszcza na osobnych stronach i dołącza do formularza.

⁷⁾ W przypadku zaznaczenia pola „nie” (wskazania terenu objętego pismem jako części działki ewidencyjnej lub działek ewidencyjnych) można dodać załącznik z określeniem granic terenu w formie graficznej.

⁸⁾ Podaje się nazwę lub symbol klasy przeznaczenia terenu zgodnie ze standardami określonymi w przepisach wykonawczych wydanych na podstawie art. 16 ust. 2 ustawy z dnia 27 marca 2003 r. o planowaniu i zagospodarowaniu przestrzennym (Dz. U. z 2023 r. poz. 977, z późn. zm.).

⁹⁾ W przypadku dołączenia do pisma załączników zawierających dane osobowe, inne niż wymienione w pkt 4, 5 i 6, załączniki te należy zanonimizować, tj. ukryć dane osobowe.

**UCHWAŁA NR 329/2024
ZARZĄDU GÓRNOŚLĄSKO-ZAGŁĘBIOWSKIEJ METROPOLII**

z dnia 18 października 2024 r.

w sprawie złożenia wniosku do projektu planu ogólnego gminy Psary

Na podstawie art. 33 ust. 1 ustawy z dnia 9 marca 2017 r. o związku metropolitalnym w województwie śląskim (t.j. Dz.U. z 2022 r. poz. 2578) oraz art. 8g ust. 1 i art. 13i ust. 3 pkt 5 lit. a tiret trzecie ustawy z dnia 27 marca 2003 r. o planowaniu i zagospodarowaniu przestrzennym (t.j. Dz.U. z 2024 r. poz. 1130)

uchwała się, co następuje:

§ 1. W związku z zawiadomieniem o podjęciu przez Radę Gminy Psary uchwały o przystąpieniu do sporządzenia planu ogólnego gminy Psary, przedkłada się wniosek do projektu planu ogólnego gminy Psary - stanowiący załącznik do niniejszej uchwały.

§ 2. Wykonanie uchwały powierza się Wiceprzewodniczącej Zarządu Górnośląsko-Zagłębiowskiej Metropolii Danucie Kamińskiej.

§ 3. Uchwała wchodzi w życie z dniem podjęcia.

Przewodniczący Zarządu
Górnośląsko-Zagłębiowskiej
Metropolii

Kazimierz Karolczak

**Wniosek Zarządu Górnośląsko-Zagłębiowskiej Metropolii
do projektu planu ogólnego gminy Psary,
w związku z zawiadomieniem o przystąpieniu do sporządzenia planu ogólnego**

GZM wnioskuje, aby w planie ogólnym uwzględnić:

1. **Ustalenia i rekomendacje w zakresie kształtowania i prowadzenia polityki przestrzennej GZM, w tym model struktury funkcjonalno-przestrzennej GZM,** zawarte w „Strategii Rozwoju Górnośląsko-Zagłębiowskiej Metropolii na lata 2022-2027 z perspektywą do 2035 r.”, dostępnej na stronie internetowej: infogzm.metropoliagzm.pl, w zakładce Publikacje/Strategia Rozwoju GZM (załącznik nr 1 – schemat fragmentu modelu dla gminy Psary).

Analizując ww. Strategię pod kątem formułowania ustaleń w planie ogólnym należy jednocześnie wziąć pod uwagę poniższe informacje.
2. **Preferencje dla koncentrowania terenów inwestycyjnych w rejonach obsługiwanych przez publiczny transport zbiorowy** – rekomendowane jest wyznaczanie nowych terenów inwestycyjnych lub dogęszczanie istniejącej zabudowy w sąsiedztwie przystanków publicznego transportu zbiorowego.
3. **Potencjalny korytarz szybkiego połączenia szynowego pomiędzy Międzynarodowym Portem Lotniczym Katowice w Pyrzowicach a Katowicami** (załącznik nr 2) – w nawiązaniu do Koncepcji Kolei Metropolitalnej – uwzględnienie w ustaleniach planistycznych zapisu o ww. połączeniu (do dalszego przesądzenia w odniesieniu do typu środka transportu tj.: kolei, szybkiego tramwaju, innego nowoczesnego rozwiązania).
4. **Treści zapisów planu zrównoważonej mobilności miejskiej pt. „Dobra Mobilność 30/50”** (<https://bip.metropoliagzm.pl/artukul/34552/131214/pakiet-dobrej-mobilnosci>), w szczególności dotyczące: zarządzania siecią ulic w gminie, uspokajania ruchu ulicznego i polityki parkingowej.
5. Ograniczenia wskazane w piśmie Górnośląskiego Towarzystwa Lotniczego S.A. nr GTL/ZDO/1468/2024 z dnia 13 września 2024 r.
6. Ponadto w nawiązaniu do planowanej Drogowej Trasy Średnicowej Północ należy rozważyć możliwość poprowadzenia przyszłego układu drogowego do Międzynarodowego Portu Lotniczego Katowice w Pyrzowicach również poprzez włączenie się do istniejącej drogi DW 913 od południowo-zachodniej części gminy Psary.

Załączniki:

1. Schemat fragmentu modelu struktury funkcjonalno-przestrzennej GZM dla gminy Psary.
2. Plan orientacyjny proponowanego korytarza szybkiego połączenia szynowego dla Międzynarodowego Portu Lotniczego Katowice w Pyrzowicach na terenie gminy Psary.

PSARY



WIZJA GZM

Górnśląsko-Zagłębiowska Metropolia to obszar atrakcyjny do życia, nauki, pracy i wypoczynku, dobrze zintegrowany, wykorzystujący synergię różnorodności, tradycji i dziedzictwa przemysłowego, rozwijający ofertę kulturalną i nowoczesną gospodarkę, podlegający transformacji w dążeniu do neutralności klimatycznej i odporności na kryzysy, o silnej pozycji wśród obszarów metropolitalnych.

Model to graficzne przełożenie ustaleń strategicznych na wymiar przestrzenny:

- ma charakter schematyczny, uproszczony - prezentuje ustalenia na tle istniejącego zagospodarowania terenu (w formie symboli, nie określając konkretnych granic czy precyzyjnych lokalizacji);
- nie ma charakteru studium uikz gminy;
- ilustruje obszary i procesy istotne dla rozwoju GZM: wymagające wzmocnienia lub interwencji oraz kluczowe powiązania funkcjonalne wewnętrzne i zewnętrzne GZM;
- przedstawia stan ustaleń na II kwartał 2022 r.; niektóre ustalenia mogą ulegać zmianom (zwłaszcza w zakresie: lokalizacji i przebiegów planowanych rozwiązań infrastrukturalnych i inwestycji, ich liczby i zakresu prac - z uwagi na ciągły proces ich projektowania); realizacja niektórych z ustaleń nie będzie wprost zależała od GZM.

Kryteria przyjęte do wyznaczania ustaleń w zakresie kreowania i prowadzenia polityki przestrzennej GZM:

- kryterium funkcjonalne:** ustalenia istotne dla całej GZM, o wymiarze metropolitalnym;
- kryterium przestrzenne:** ustalenia strategiczne, które da się odzwierciedlić w przestrzeni (wg priorytetów);
- kryterium czasowe:** ustalenia do realizacji z perspektywą do 2035 r.;
- kryterium kompetencyjne:** ustalenia, na które GZM może wpływać (bezpośrednio lub pośrednio) lub ustalenia w kompetencji gmin i innych podmiotów, ale spełniające kryterium funkcjonalne.

Priorytety przedstawione w legendzie odpowiadają priorytetom stan

Id: 029A5B9F-3316-4231-A9DF-09CFC4F605D1. Podpisany

Model struktury funkcjonalno-przestrzennej Górnśląsko-Zagłębiowskiej Metropolii

opracowany w ramach Strategii Rozwoju Górnśląsko-Zagłębiowskiej Metropolii na lata 2022-2027 z perspektywą do 2035 r.



OZNACZENIA INFORMACYJNE:

- Granica Górnśląsko-Zagłębiowskiej Metropolii (GZM)
- Granica administracyjna gminy
- Granica administracyjna województwa śląskiego
- Siedziba GZM
- Ródź GZM
- Obszar intensywnie zabudowany, wielofunkcyjny z terenami zieleni i elementami gospodarczego obszaru funkcjonalnego (GOF)
- Obszar ekstensywnie zabudowany, wielofunkcyjny z dużym udziałem zabudowy jednorodzinnej, terenami zieleni i elementami gospodarczego obszaru funkcjonalnego (GOF)
- Wielkość symbolu adekwatna do rodzaju gminy: miejskiej, miejsko-wiejskiej, wiejskiej
- Teren zabudowany
- Teren produkcyjno-magazynowy
- Wody powierzchniowe (zbiornik, rzeka, potok)
- Teren przyrodniczy z przewagą lasów - przyrodniczy obszar funkcjonalny (POF)
- Teren o różnym przeznaczeniu z udziałem terenów rolnych - element POF i GOF
- Autostrada i droga ekspresowa - istniejąca
- Droga ekspresowa - planowana
- Droga krajowa (inna niż autostrada i droga ekspresowa) - istniejąca
- Drogaowa Trasa Średnicowa (DTS) - istniejąca
- Linia kolejowa - istniejąca
- Linia elektroenergetyczna - przystawa
- Istniejąca infrastruktura transportowa i logistyczna o znaczeniu ponadlokalnym i krajowym:
- Międzynarodowy Port Lotniczy Katowice im. Wojciecha Karłowicza w Pyzowicach
- Lotnisko cywilne: Katowice (Muchowice) i Gliwice (Tyniec)
- Port Gliwice (zaczyna na Kanale Gliwickim)
- Infrastruktura kolejowa: Euroterminal Sławków (węzeł kolejowy łączący kolej normalnotorową z szerokoładową) oraz węzeł kolejowy Tarnowskie Góry (jeden z największych w Europie)

PRIORYTET A - ADAPTACJA DO ZMIAN KLIMATU I ODPORNOŚĆ:

- Metropolitalny system przyrodniczy (MSP) - na bazie przyrodniczego obszaru funkcjonalnego (POF)
- Metropolitalny system przyrodniczy (MSP) - na bazie terenów rolnych (POF i GOF)

PRIORYTET B - MOBILNOŚĆ I DOSTĘPNOŚĆ:

- Linia kolei metropolitalnej - projektowana w śladzie istniejącej (wg Wspólnego Studium Wykonawczego kolei metropolitalnej na terenie Górnśląsko-Zagłębiowskiej Metropolii)
- Linia kolei metropolitalnej - projektowana

Kierunek zewnętrznych powiązań kolejowych

- Przystanek kolei metropolitalnej - istniejący

- Przystanek kolei metropolitalnej - planowany

- Pozostałe przystanki kolejowe

Metropolitalny pierścień drogowy (wraz z powiązaniami zewnętrznymi)

- Kierunek zewnętrznych powiązań drogowych

- Powiązanie drogowe o charakterze metropolitalnym (10 odcinków priorytetowych):

1. Planowane połączenie DTS 79;
2. Planowane DTS Północ;
3. Planowane DTS Wschód (odc. do Jaworzna);
4. Planowane DTS Wschód (odc. do Sosnowca);
5. Połączenie planowanych inwestycji drogowych na odcinku między Katowicami a Sosnowcem;
6. Planowane połączenie S1 - Euroterminal - DK 94;
7. Planowana trasa N-5 (odc. południe);
8. Planowane przedłużenie DK 79;
9. Planowana "Becka" (Bjornsk Centralna Trasa Północ-Południe);
10. Połączenie trasy N-5 z "Becką" z wykorzystaniem dawnego torowiska kolejowego.

- Planowane połączenie S1 - Euroterminal - DK94 (dalszy przebieg drogi o charakterze metropolitalnym)

- Linia tramwajowa - istniejąca

- Linia tramwajowa - projektowana

- Droga rowerowa (Velostrada) - projektowana:
- 1. projekt I, odcinek A: Katowice - Sosnowiec;
- 2. projekt I, odcinek B: Katowice (Zagłęzie-Brynów-Giszowice) - Mysłowice;
- 3. projekt I, odcinek C: Sosnowiec - Ciesząrzka-Będzin-Dąbrowa Górnicza;
- 4. projekt I, odcinek D: Katowice - Sosnowiec - Mysłowice;
- 5. projekt I, odcinek E: Bytom - Chorzów - Siemnowice Śląskie - Katowice;
- 6. projekt II: Tychy - Katowice;
- 7. projekt IV: Gliwice-Katowice-Ruda Śląska-Swiętosławice-Chorzów-Katowice;
- 8. projekt V: Tarnowskie Góry - Bytom;
- Łącznik dla Velostrady (na bazie istniejących tras rowerowych)

PRIORYTET C - PRZESTRZEŃ I SPÓJNOŚĆ SPOŁECZNA:

- Siećta dalszej intensywniejszej urbanizacji, z dostępnością do 15 min pieszo/rowerem do usług publicznych (z możliwością regionalnego dogrupowania zabudowy zgodnie z zasadami zrównoważonego rozwoju - z preferencją w ramach istniejącej infrastruktury technicznej i drogowej) - otoczenie rdzenia GZM
- Siećta potencjalnej koncentracji zabudowy - w ramach dojazdu do 15 min pieszo/rowerem do usług publicznych (z możliwością regionalnego dogrupowania zabudowy zgodnie z zasadami zrównoważonego rozwoju - z preferencją w ramach istniejącej infrastruktury technicznej i drogowej) - otoczenie rdzenia GZM
- Obszar dostępny do 15 min pieszo/rowerem od przystanku kolejowego (otoczenie rdzenia GZM) - uwarunkowanie geometryczne

PRIORYTET D - METROPOLITANNOŚĆ I INNOWACYJNOŚĆ:

Ośrodki węzłowe - wg analizy w ramach prac nad obszarami funkcjonalnymi (Zeszyt nr 3):

- Ośrodek węzłowy - kryterium 6 miejskich obszarów funkcjonalnych

- Ośrodek węzłowy - potencjalny

Ośrodki o największej sile metropolitalności - wg analizy w ramach prac nad obszarami funkcjonalnymi (Zeszyt nr 3):

- Ważny ośrodek metropolitalny: o dużej koncentracji usług metropolitalnych (wysokie zatrudnienia), silna województwa śląskiego i siedziba GZM
- Ważny ośrodek metropolitalny: o dużej koncentracji usług metropolitalnych, w tym silny ośrodek naukowy, naukowo-badawczy i medyczny
- Rozwój ośrodka metropolitalny: o koncentracji funkcji metropolitalnych, w tym ośrodek naukowy i silny ośrodek medyczny

Funkcje metropolitalne dominujące - wg analizy w ramach prac nad diagnozą stanu GZM (Zeszyt nr 2):

- Ośrodek naukowy wiodący - z największą koncentracją uczelni publicznych lub ich wydziałów

- Ośrodek naukowy - z występowaniem uczelni publicznych lub ich wydziałów

- Ośrodek medyczny - z największą koncentracją usług medycznych, w tym w powiązaniu z ośrodkami akademickimi

Funkcje ponadlokalne dominujące - wg analizy w ramach prac nad diagnozą stanu GZM (Zeszyt nr 2):

- Ośrodek turystyki przemysłowej

- Spodek i Strefa Kultury (NOSPR, MCK, Muzeum Śląskie)

- Opera Śląska

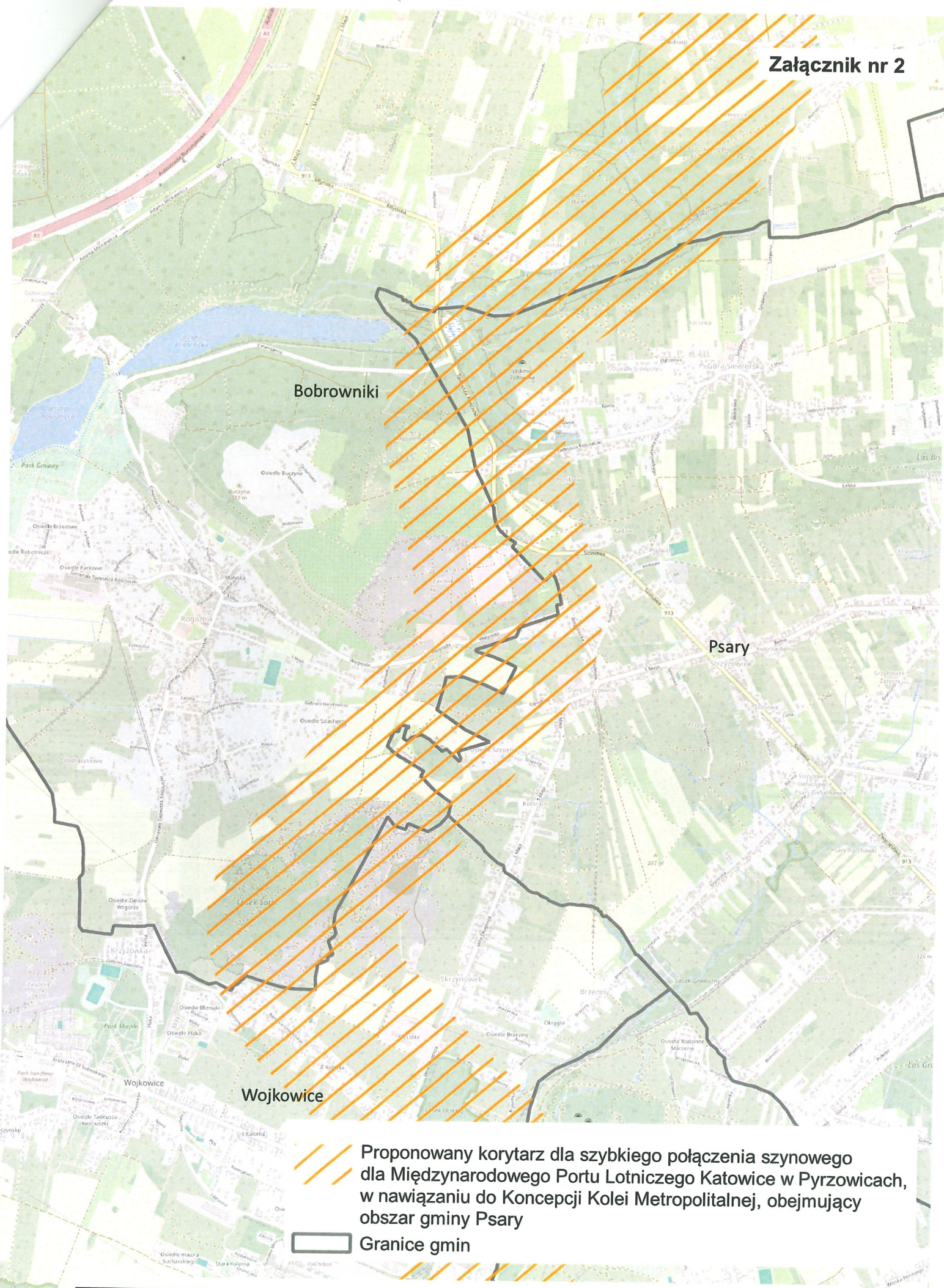
- Park Śląski (jeden z największych w Europie)

- Centrum rekreacji wodnej i sportów wodnych

Aktywność gospodarcza

- Strefa intensyfikacji produkcji i logistyki (uproszczenie geometryczne)

Rozwój innowacyjności i inwestycji infrastrukturalnych



PSARY



WIZJA GZM

WIELKA SZYM
Górnoląskie-Zagłębiowska Metropolia to obszar atrakcyjny do życia, nauki, pracy i wypoczynku, dobrze zintegrowany, wykorzystujący synergię różnorodności, tradycji i dziedzictwa przemysłowego, rozwijający ofertę kulturalną i nowoczesną gospodarkę, podlegający transformacji w kierunku do neutralności klimatycznej i odporności na kryzysy, o silnej pozycji wśród obszarów metropolitalnych.

Model to graficzne przełożenie ustaleń strategicznych na wymiar przestrzenny:

- **przebieg** – schematyczny, uproszczony – prezentuje ułożenie na Hs ścieżki tego zagospodarowania terenów (w formie symboli, nie określając konkretnych granic czy precyzyjnych lokalizacji)
 - nie ma charakteru studium użyczi gruntu
- **budruje** obrazy i procesy istotne dla rozwoju GDM:
 - wymagające wzmożenia lub interwencji
 - ich kluczowe powiązania funkcjonalne wewnętrznie i zewnętrznie
- **przedstawia stan użycia** na II kwartał 2022 r.; niekiedy użyczenie może ulegać zmianom (tworząc w założeniu lokalizacje i funkcje planowanych rozszerzeń inwestycyjnych i inwestycji)
 - ich liczby i zakresu pracy – z uwagi na ciągły proces ich projektowania; realizacja niektórych z użyczeń nie będzie

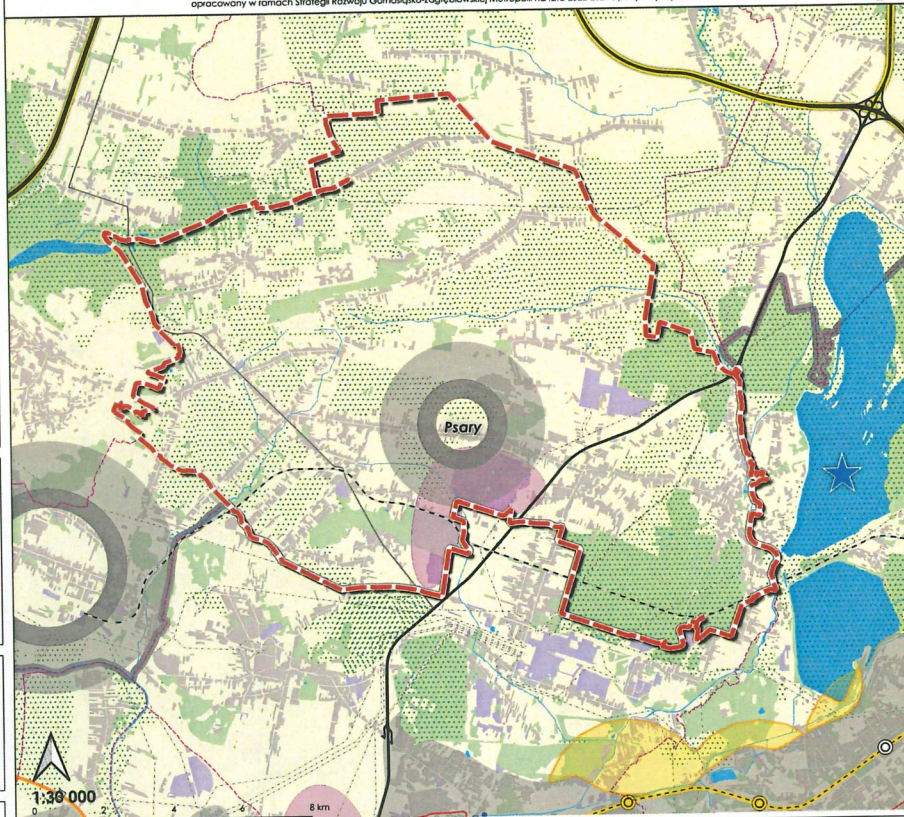
Kryteria przyjęte do wyznaczania ustaleń w zakresie kreowania i

- **kryterium funkcjonalne:** ustalenia istotne dla całej GZM, a nie tylko dla poszczególnych podmiotów;
- **kryterium przestrzenne:** ustalenia strategiczne, które da się odzwierciedlić w przestrzeni (wg priorytetów);
- **kryterium czasowe:** ustalenia do realizacji z perspektywą do 2035 r.;
- **kryterium kompetencyjne:** ustalenia, na które GZM może wpłynąć (bezpośrednio lub pośrednio) lub ustalenia w kompetencji gmin i innych podmiotów, ale spełniające kryterium funkcjonalne.

Prorytety przedstawione w legendzie odpowiadają prorytetom stan

Model struktury funkcjonalno-przestrzennej Górnśląsko-Zagłębiowskiej Metropolii

zrealizowany w ramach Strategii Rozwoju Górnolasko-Zagłębiowskiej Metropolii na lata 2022-2027 z perspektywą do 2035 r.



CONTACT INFORMATION

- [illegible]