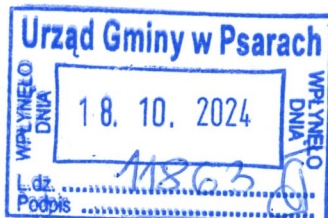


Adres do korespondencji  
TAURON Dystrybucja S.A.  
Oddział w Będzinie  
ul. Małobądzka 141, 42-500 Będzin

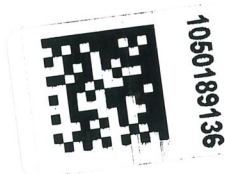
Obsługa klientów  
Elektronicznie: [tauron-dystrybucja.pl/formularz](https://tauron-dystrybucja.pl/formularz)  
Telefonicznie: +48 32 606 0 616



*[Handwritten signature]*



Urząd Gminy Psary  
ul. Malinowicka  
42-512 Psary



Data pisma: 16.10.2024 r.  
Nr pisma: TD24-10-0136418-03  
Sprawa: sporządzenie planu ogólnego gminy Psary  
Nr sprawy: barkod 1047737728  
Kontakt: Anna Ziaja  
Telefon: 571 668 191  
E-mail: [anna.ziaja@tauron-dystrybucja.pl](mailto:anna.ziaja@tauron-dystrybucja.pl)

W odpowiedzi na Państwa pismo z 07.10.2024r. znak: RGNV.6720.1.2024 (data wpływu 09.10.2024r.) w sprawie przystąpienia do sporządzenia planu ogólnego Gminy Psary, przekazujemy następujące informacje:

- 1.1. Na obszarze objętym przedmiotowym planem zlokalizowana jest istniejąca sieć dystrybucyjna energii elektrycznej i/lub infrastruktura techniczna, będąca na majątku i pozostająca w eksploatacji TAURON Dystrybucja S.A.:
  - a. linie napowietrzne 110 kV relacji:
    - GPZ Sarnów- GPZ Siewierz
    - GPZ Łagisza- GPZ Sarnów
    - GPZ Łagisza- GPZ Kądziałów
  - b. stacje elektroenergetyczne 110kV (GPZ):
    - GPZ Sarnów
  - c. linie napowietrzne i kablowe średniego napięcia (SN- 20 kV oraz 15 kV),
  - d. linie napowietrzne i kablowe niskiego napięcia nN (0,4kV),
  - e. stacje elektroenergetyczne SN w tym stacje SN/nN
  - f. infrastruktura teletechniczna (kable teletechniczne ziemne, kanalizacja teletechniczna, światłowody).
- 1.2. Na obszarze objętym przedmiotowym Planem zlokalizowane są również istniejące sieci przesyłowe energii elektrycznej 400kV (będące własnością PSE) Sieci jw. nie stanowią majątku Spółki. W przypadku tychże sieci prosimy o kontakt z PSE S.A. z siedzibą w Konstancinie-Jeziornej w zakresie sieci 400 kV (ul. Warszawska 165, 05-520 Konstancin-Jeziorna).
- 1.3. Na obszarach objętych planem, w których planuje się przyłączenia do sieci dystrybucyjnej energii elektrycznej nowych podmiotów i/lub wzrost mocy przyłączeniowych dla istniejących odbiorców/wytwórców, proponujemy dokonać analizy w zakresie określenia przewidywanej wielkości zapotrzebowania na moc, w oparciu o poniższą tablicę:

OBSZAR (gmina, Miejscowość, o bręb, działka)	FUNKCJA TERENU oznaczenie na planie	POWIERZCHNIA TERENU	LICZBA OBIEKTÓW	PLANOWANE ZAPOTRZEBOWANIE NA MOC NA OBIEKT w kW	PLANOWANE ZAPOTRZEBOWANIE NA MOC NA CAŁY OBSZAR w kW	DOKUMENT - podstawa realizacji inwestycji
	np.: MN, U, P					np.: studium, plan miejscowy, przystąpienie do sporządzenia planu

W zależności od prognozowanego zapotrzebowania na moc należy przewidzieć miejsce pod ewentualne budowy nowych stacji elektroenergetycznych 110 kV i SN (w tym stacji SN/nN)

wraz z dojazdem do nich bezpośrednio od strony drogi publicznej, bez określania wymogu linii zabudowy oraz umożliwić lokalizację nowych linii elektroenergetycznych 110 kV, SN i nN dla zasilania nowych obiektów.

W związku z powyższym wnioskujemy o wprowadzenie do projektu Planu ogólnego niżej wymienionych zapisów:

- 2.1. Definicja: „Sieć dystrybucyjna energii elektrycznej: sieć elektroenergetyczna wysokich, średnich i niskich napięć, za której ruch sieciowy jest odpowiedzialny operator systemu dystrybucyjnego (OSD) (poprzez sieć elektroenergetyczną należy rozumieć zespół połączonych wzajemnie linii i stacji elektroenergetycznych przeznaczonych do przesyłania i rozdzielania energii elektrycznej). Do sieci dystrybucyjnej energii elektrycznej OSD nie należy kwalifikować linii i stacji elektroenergetycznych nie będących własnością OSD”.
- 2.2. „Należy zachować lokalizację istniejącej sieci dystrybucyjnej energii elektrycznej oraz uwzględnić wynikające z jej istnienia obostrzenia w zagospodarowaniu terenu.

Wzdłuż przebiegu istniejących i planowanych linii elektroenergetycznych będących częścią sieci dystrybucyjnej energii elektrycznej uwzględnić pasy technologiczne (pasy ochrony funkcyjnej) w obrębie tychże linii.

Wyznacza się pasy technologiczne wzdłuż projektowanych i istniejących linii elektroenergetycznych dystrybucyjnych, w poziomie nie mniejsze niż:

- dla linii napowietrznych WN-110 kV – 22 m (po 11 m po każdej ze stron od osi linii);
- dla linii napowietrznych SN – 14 m (po 7 m po każdej ze stron od osi linii);
- dla linii napowietrznych nn-0,4 kV – 7 m (po 3,5 m po każdej ze stron od osi linii);
- dla linii kablowych WN – 3 m (po 1,5 m po każdej ze stron od osi linii);
- dla linii kablowych SN i nn-0,4 kV – 1,4 m (po 0,7 m po każdej ze stron od osi linii).\*

\* Uwaga: w przypadku kilku linii kablowych prowadzonych równolegle obok siebie, pas technologiczny liczy się 1,5 metra dla WN lub 0,7 m dla SN od osi skrajnej linii.

Utworzenie pasów technologicznych wzdłuż linii nie powoduje wyłączenia terenu z zagospodarowania, jedynie może wprowadzać ewentualne obostrzenia.

Przy lokalizacji nowych instalacji fotowoltaicznych należy zapewniać w trakcie budowy, użytkowania/eksploatacji zachowanie odległości od osi linii elektroenergetycznej, będącej częścią sieci dystrybucyjnej energii elektrycznej.

Wyznacza się odległości lokalizacji poszczególnych instalacji fotowoltaicznych od osi istniejących i projektowanych linii elektroenergetycznych dystrybucyjnych, w poziomie nie mniejsze niż:

- dla linii napowietrznych WN – 11 m po każdej ze stron od osi linii;
- dla linii napowietrznych SN – 7 m po każdej ze stron od osi linii;
- dla linii napowietrznych nn – 3,5 m po każdej ze stron od osi linii;
- dla linii kablowych SN i nn – 0,7 m po każdej ze stron od osi linii;
- dla linii kablowych WN – 1,5 m po każdej ze stron od osi linii.

Uwaga: w przypadku kilku linii kablowych prowadzonych równolegle obok siebie, pas technologiczny liczy się 1,5 metra dla WN lub 0,7 m dla SN od osi skrajnej linii.

W pasach technologicznych obowiązuje w szczególności zakaz sytuowania instalacji fotowoltaicznych, sadzenia roślinności wysokiej i o rozbudowanym systemie korzeniowym, w tym obowiązuje szerokość pasa wycinki podstawowej drzew na trasie linii wg przepisów odrębnych.

Pasy technologiczne linii napowietrznych uwidocznione są dodatkowo w części graficznej dokumentu. Pasy technologiczne nie są równoznaczne z pasami określonymi na potrzeby ustanawiania służebności przesyłu, które wyznacza się w oparciu o inne przepisy.

W przypadkach:

- a) projektowania zmian zagospodarowania terenu w pasach technologicznych,



b) planowania robót budowlanych w odległości liczonej w poziomie od skrajnych przewodów lub toru kabla, mniejszej niż:

- 15 m dla linii napowietrznych WN-110 kV;
- 10 m dla linii napowietrznych SN;
- 5 m dla linii napowietrznych nn-0,4 kV;
- 3 m dla linii kablowych WN-110 kV;
- 2,5 m dla linii kablowych SN, nn

należy dokonywać uzgodnień branżowych z właścicielem tych linii, w szczególności w przypadkach planowania budowy, przebudowy lub remontu obiektu."

2.3. „Wszystkie obiekty przewidywane do budowy, przebudowy lub remontu w zbliżeniu lub na skrzyżowaniu z infrastrukturą techniczną elektroenergetyczną podlegają przepisom odrębnym."

Usunięcie ewentualnych kolizji wynikających z planowanych zmian zagospodarowania przestrzennego terenu z istniejącą siecią dystrybucyjną energii elektrycznej i/lub infrastrukturą techniczną lub infrastrukturą teletechniczną będącą na majątku Spółki jest możliwe na zasadach określonych przez właściciela sieci kosztem i staraniem wnioskodawcy, któremu infrastruktura elektroenergetyczna koliduje."

2.4. „Dopuszcza się budowę nowej infrastruktury technicznej elektroenergetycznej oraz przebudowę, remont i utrzymanie istniejącej infrastruktury technicznej elektroenergetycznej, na podstawie przepisów odrębnych."

„Umożliwia się budowę nowej oraz rozbudowę, przebudowę i remont istniejącej infrastruktury technicznej elektroenergetycznej dystrybucyjnej z zastosowaniem:

- linii elektroenergetycznych WN, SN i nN wraz z przyłączami w wykonaniu kablowym i/lub napowietrznym,
- stacji elektroenergetycznych 110 kV (w tym stacji 110 kV/SN) i SN (w tym stacji SN/nn) w wykonaniu wewnętrznym i/lub napowietrznym.

Umożliwia się lokalizację infrastruktury technicznej elektroenergetycznej dystrybucyjnej liniowej i elementów energetycznych z nią związanych w pasach drogowych/układach komunikacyjnych/ liniach rozgraniczających dróg tj. terenach ogólnie dostępnych dla prowadzenia sieci."

Odstępstwo od ww. zasady jest możliwe po uzgodnieniu lokalizacji trasy inwestycji pomiędzy właścicielami terenu i gestorem sieci bez konieczności zmiany dokumentu planistycznego.

2.5. „Wyznacza się tereny dla potrzeb lokalizacji stacji elektroenergetycznych wraz z możliwością wprowadzenia/ wyprowadzenia do/z stacji linii elektroenergetycznych."

2.6. „Planowane kubaturowe stacje elektroenergetyczne (w tym stacje transformatorowe SN/nn) będące własnością OSD są realizowane jako obiekty naziemne, wolnostojące. Nieprzekraczalna linia zabudowy, minimalna powierzchnia działki, szerokość frontu działki, wyznaczenie miejsc postojowych nie dotyczą istniejących i planowanych obiektów infrastruktury technicznej elektroenergetycznej."

2.7. „Dopuszcza się prawo do podziału istniejących działek celem wydzielania terenów dla lokalizacji stacji elektroenergetycznych wraz z możliwością wprowadzenia do stacji linii elektroenergetycznych zgodnie z przepisami odrębnymi."

2.8. „Dopuszcza się lokalizację stacji elektroenergetycznych na terenach o innym przeznaczeniu wraz z możliwością wprowadzenia do stacji linii elektroenergetycznych zgodnie z przepisami odrębnymi."

2.9. „Zaopatrzenie w energię elektryczną odbywa się z planowanej, budowanej, przebudowywanej, remontowanej i istniejącej infrastruktury technicznej elektroenergetycznej na podstawie przepisów odrębnych."

2.10. „Zapewnia się swobodny dostęp i dojazd do infrastruktury technicznej elektroenergetycznej, w tym stacji elektroenergetycznych, linii elektroenergetycznych oraz konstrukcji wsporczych (słupów) w celu przeprowadzania prac eksploatacyjnych lub usuwania awarii"

2.11. „W przypadku planowania źródła energii w sąsiedztwie infrastruktury technicznej elektroenergetycznej należy przedstawić OSD sposób zagospodarowania działek przeznaczonych pod zabudowę tego źródła uwzględniający swobodny dostęp i dojazd służb OSD do istniejącej infrastruktury w celu przeprowadzania prac eksploatacyjnych lub usuwania awarii”.

2.12. „Przeznaczenie terenów dla lokalizacji źródeł energii nie jest jednoznaczne z możliwością przyłączenia do sieci elektroenergetycznej. Rozpatrzenie możliwości przyłączenia źródła do sieci elektroenergetycznej odbywa się zgodnie z przepisami odrębnymi.”

Spółka podkreśla, że stworzenie możliwości prawnych dla budowy, przebudowy i eksploatacji sieci dystrybucyjnej energii elektroenergetycznej jest jednym z podstawowych warunków realizacji planowanych obiektów ujętych w opracowaniu, w tym zapewnienia dostaw energii elektrycznej do tych obiektów na potrzeby ich funkcjonowania.

Ponadto prosimy o przesłanie do TAURON Dystrybucja S.A. Oddział w Będzinie projektu planu do zaopiniowania, a po uchwaleniu tych dokumentów przesłanie prawomocnego egzemplarza w wersji elektronicznej (opcja preferowana z plikami w formacie TIFF lub JPEG), bądź wskazanie miejsca jego pobrania.

W przypadku Państwa pytań bądź wątpliwości prosimy o kontakt z pracownikami Spółki:

Pracownik: Anna Ziaja

T: 571 668 191

@: anna.ziaja@tauron-dystrybucja.pl

Prosimy, by w korespondencji, powołali się Państwo na nr pisma lub nr sprawy.

Łączymy wyrazy szacunku

**TAURON Dystrybucja S.A.**  
Oddział w Będzinie  
Kierownik Wydziału Planowania i Rozwoju  
*Tomasz Kybczyński*  
**Tomasz Kybczyński**

Załączniki:

- Załącznik nr 1 - Plan sieci elektroenergetycznej (WN) 110 kV
- Załącznik nr 2 - Plan sieci elektroenergetycznej (SN) 15 kV i 20 kV

Ko.

1x OMR7 a/a



# Plan sieci WN

- GPZ

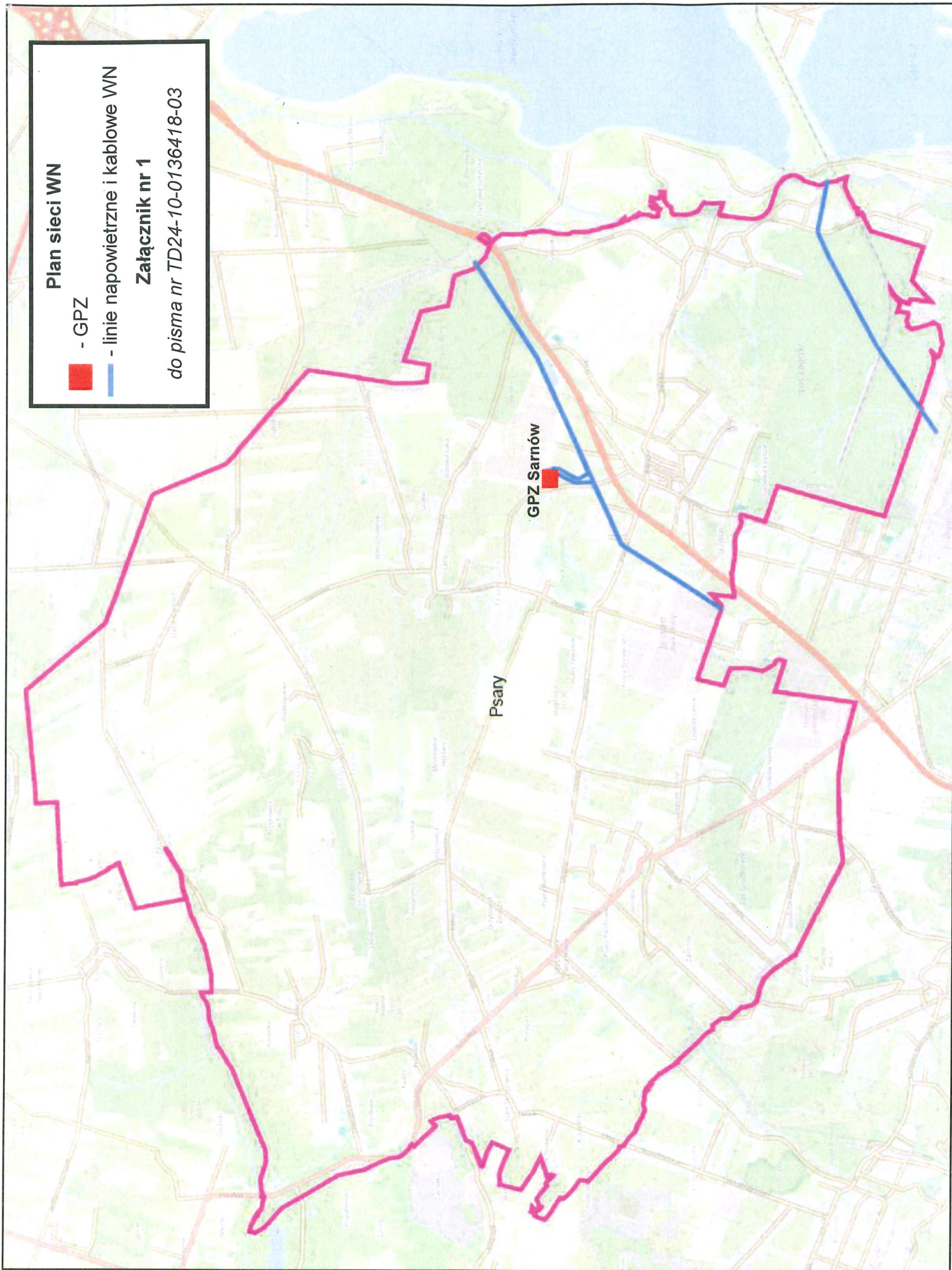
- linie napowietrzne i kablowe WN

Załącznik nr 1

do pisma nr TD24-10-0136418-03

Psary

GPZ Sarnów



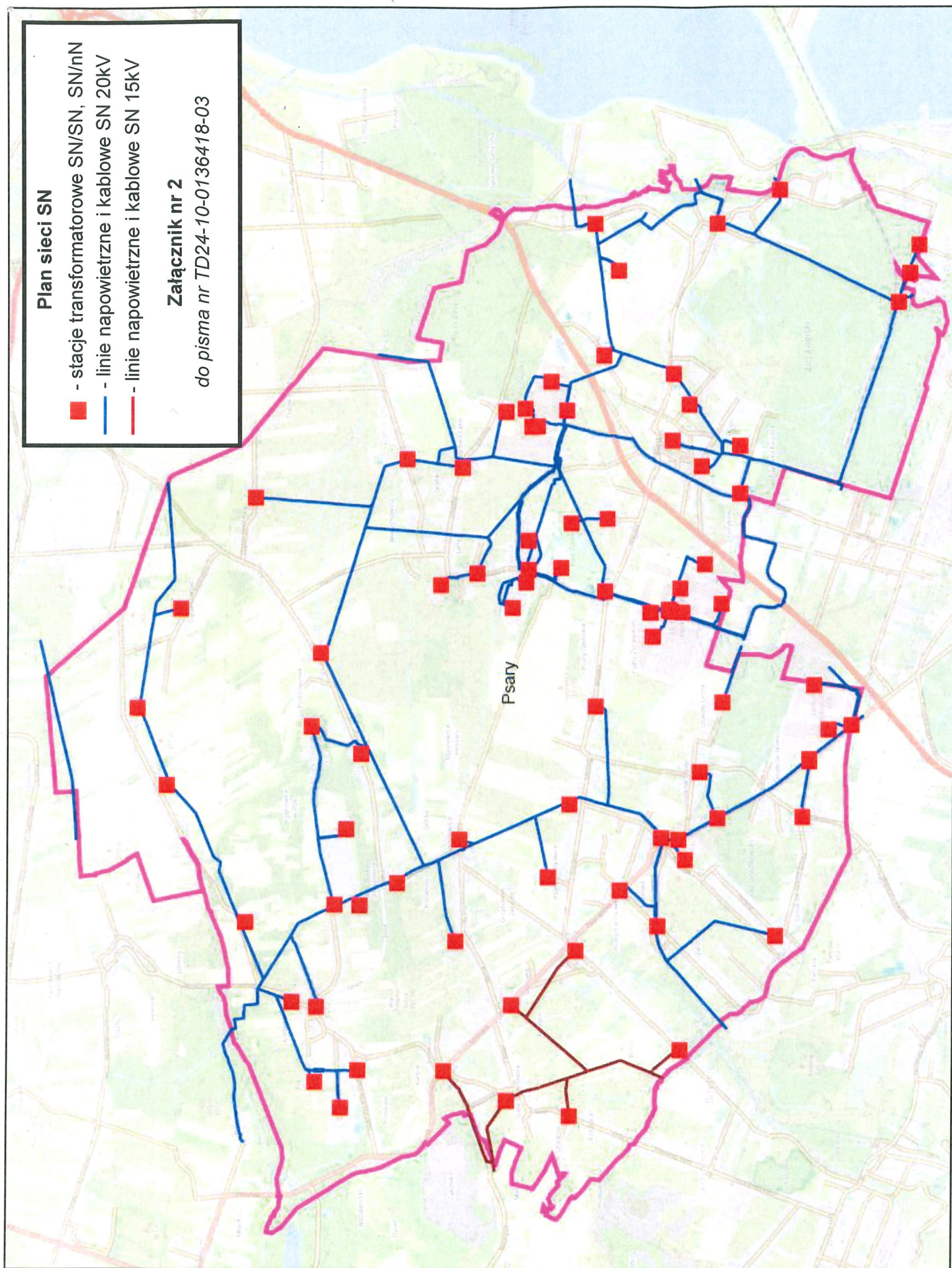


## Plan sieci SN

- - stacje transformatorowe SN/SN, SN/nN
- - linie napowietrzne i kablowe SN 20kV
- - linie napowietrzne i kablowe SN 15kV

### Załącznik nr 2

do pisma nr TD24-10-0136418-03





## Pismo dotyczące aktu planowania przestrzennego

### 1. ORGAN, DO KTÓREGO JEST SKŁADANE PISMO

Nazwa: Urząd Gminy Psary

### 2. RODZAJ PISMA<sup>1)</sup>

- ☒ 2.1. wniosek do projektu aktu ☐ 2.2. uwaga do konsultowanego projektu aktu<sup>2)</sup>  
☐ 2.3. wniosek o zmianę aktu<sup>3)</sup> ☐ 2.4. wniosek o sporządzenie aktu<sup>3)</sup>

### 3. RODZAJ AKTU PLANOWANIA PRZESTRZENNEGO<sup>1)</sup>

- ☒ 3.1. plan ogólny gminy  
☐ 3.2. miejscowy plan zagospodarowania przestrzennego, w tym zintegrowany plan inwestycyjny lub miejscowy plan rewitalizacji  
☐ 3.3. uchwała ustalająca zasady i warunki sytuowania obiektów małej architektury, tablic reklamowych i urządzeń reklamowych oraz ogrodzeń, ich gabaryty, standardy jakościowe oraz rodzaje materiałów budowlanych, z jakich mogą być wykonane  
☐ 3.4. audyt krajobrazowy  
☐ 3.5. plan zagospodarowania przestrzennego województwa

### 4. DANE SKŁADAJĄCEGO PISMO<sup>4)</sup>

Imię i nazwisko lub nazwa: Tauron Dystrybucja S.A. Oddział w Będzinie

Kraj: Polska.

Województwo: śląskie.

Powiat: Będzin

Gmina: Będzin.

Ulica: Małobądzka

Nr domu: 141

Nr lokalu: .....

Miejscowość: Będzin

Kod pocztowy: 42-500.

E-mail (w przypadku gdy składający pismo posiada adres e-mail): info@tauron-dystrybucja.pl

Nr tel. (nieobowiązkowo): .....

Adres skrytki ePUAP lub adres do doręczeń elektronicznych<sup>5)</sup>: .....

4.1. Czy składający pismo jest właścicielem lub użytkownikiem wieczystym nieruchomości objętej wnioskiem lub uwagą?

☐ tak ☐ nie

### 5. ADRES DO KORESPONDENCJI SKŁADAJĄCEGO PISMO<sup>4)</sup>

(Nieobowiązkowo)

Kraj: ..... Województwo: .....

Powiat: ..... Gmina: .....

Ulica: ..... Nr domu: ..... Nr lokalu: .....

Miejscowość: ..... Kod pocztowy: .....

### 6. DANE PEŁNOMOCNIKA<sup>4)</sup>

(Nieobowiązkowo)

☐ pełnomocnik ☐ pełnomocnik do doręczeń

Imię i nazwisko: .....

Kraj: ..... Województwo: .....

Powiat: ..... Gmina: .....

Ulica: ..... Nr domu: ..... Nr lokalu: .....

Miejscowość: ..... Kod pocztowy: .....

E-mail (w przypadku gdy pełnomocnik posiada adres e-mail): .....

Nr tel. (nieobowiązkowo): .....

Adres skrytki ePUAP lub adres do doręczeń elektronicznych<sup>5)</sup>: .....

7. TREŚĆ PISMA

7.1. Szczegóły przedstawiono w załączonym piśmie nr TD24-10-0136418-03 z dn. 16.10.2024r.

7.2. (Nieobowiązkowo) W przypadku wypełnienia, należy uzupełnić każdą z kolumn tabeli.

Szczegółowe informacje dotyczące treści pisma w odniesieniu do działek ewidencyjnych:

Lp.	7.2.1. Nazwa aktu planowania przestrzennego	7.2.2. Identyfikator działki lub działek ewidencyjnych	7.2.3. Czy teren objęty pismem obejmuje całość działki lub działek ewidencyjnych <sup>6)</sup>	7.2.4. Treść <sup>6)</sup>
1			<input type="checkbox"/> tak <input type="checkbox"/> nie	

7.3. (Nieobowiązkowo) W przypadku wypełnienia, należy uzupełnić każdą z kolumn tabeli.

Szczegółowe informacje dotyczące działek ewidencyjnych oraz niektórych parametrów – w przypadku zaznaczenia w pkt 2: wniosku do projektu aktu (pkt 2.1), uwagi do konsultowanego projektu aktu (pkt 2.2) lub wniosku o zmianę aktu (pkt 2.3) oraz w pkt 3: planu ogólnego gminy (pkt 3.1) lub miejscowego planu zagospodarowania przestrzennego, w tym zintegrowanego planu inwestycyjnego lub miejscowego planu rewitalizacji (pkt 3.2):

Lp.	7.3.1. Nazwa planu ogólnego gminy lub miejscowego planu zagospodarowania przestrzennego	7.3.2. Identyfikator działki lub działek ewidencyjnych	7.3.3. Czy teren objęty pismem obejmuje całość działki lub działek ewidencyjnych <sup>7)</sup>	7.3.4. Nazwa lub nazwy klasy przeznaczenia terenu (albo symbol lub symbole klasy przeznaczenia terenu) <sup>7)</sup>	7.3.5. Maksymalny udział powierzchni zabudowy [%]	7.3.6. Maksymalna wysokość zabudowy [m]	7.3.7. Minimalny udział powierzchni biologicznie czynnej [%]
1			<input type="checkbox"/> tak <input type="checkbox"/> nie				

8. OŚWIADCZENIE W SPRAWIE KORESPONDENCJI ELEKTRONICZNEJ

☒ Wyrażam zgodę ☐ Nie wyrażam zgody

na doręczanie korespondencji w niniejszej sprawie za pomocą środków komunikacji elektronicznej w rozumieniu art. 2 pkt 5 ustawy z dnia 18 lipca 2002 r. o świadczeniu usług drogą elektroniczną (Dz. U. z 2020 r. poz. 344).

9. ZAŁĄCZNIKI

- ☐ Pełnomocnictwo do reprezentowania składającego pismo lub pełnomocnictwo do doręczeń (zgodnie z ustawą z dnia 16 listopada 2006 r. o opłacie skarbowej (Dz. U. z 2023 r. poz. 2111)) – jeżeli składający pismo działa przez pełnomocnika.
- ☐ Potwierdzenie uiszczenia opłaty skarbowej od pełnomocnictwa – jeżeli obowiązek uiszczenia takiej opłaty wynika z ustawy z dnia 16 listopada 2006 r. o opłacie skarbowej.
- ☐ (Nieobowiązkowo). Określenie granic terenu w formie graficznej w przypadku wskazania terenu objętego pismem jako części działki ewidencyjnej lub działek ewidencyjnych.
- ☐ (Nieobowiązkowo). Inne załączniki – w przypadku zaznaczenia pola należy podać nazwy załączników.<sup>8)</sup>



## 10. PODPIS SKŁADAJĄCEGO PISMO (PEŁNOMOCNIKA) I DATA PODPISU

Podpis powinien być czytelny. Podpis i datę podpisu umieszcza się w przypadku składania pisma w postaci papierowej.

Podpis: .....

Data: 16 PAZ 2024

TAURON Dystrybucja S.A.  
Oddział w Będzinie  
Kierownik Wydziału Planowania i Rozwoju  
Tomasz Rybczyński

<sup>1)</sup> Można zaznaczyć więcej niż jedno pole. W ramach jednego pisma można wybrać tylko te akty, w przypadku których pismo będzie wysyłane do tego samego organu wskazanego w pkt 1. W przypadku gdy treść wniosku lub uwagi związana jest z dokumentem powiązanym z aktem planowania przestrzennego (np. sporządzanej w toku procedowania aktu, w ramach strategicznej oceny oddziaływania na środowisko, prognozy oddziaływania na środowisko), należy w pkt 3 wybrać rodzaj aktu planowania przestrzennego, którego ten dokument dotyczy, po czym wprowadzić treść wniosku lub uwagi w pkt 7.1 lub 7.2.

<sup>2)</sup> Nie dotyczy planu zagospodarowania przestrzennego województwa.

<sup>3)</sup> Nie dotyczy planu zagospodarowania przestrzennego województwa i audytu krajobrazowego.

<sup>4)</sup> W pkt 4 należy podać adres zamieszkania albo siedziby składającego pismo. W przypadku wypełnienia pkt 5 podaje się adres do korespondencji składającego pismo, jeżeli jest inny niż adres podany w pkt 4. W przypadku wypełnienia pkt 6 podaje się adres zamieszkania albo siedziby pełnomocnika. W przypadku większej liczby składających pismo lub pełnomocników dane kolejnych składających pismo lub pełnomocników dodaje się w formularzu albo zamieszcza na osobnych stronach i dołącza do formularza.

<sup>5)</sup> Adres skrytki ePUAP lub adres do doręczeń elektronicznych wskazuje się w przypadku wyrażenia zgody na doręczanie korespondencji za pomocą środków komunikacji elektronicznej, z zastrzeżeniem przypadków, w których organ, zgodnie z przepisami ustawy z dnia 18 listopada 2020 r. o doręczeniach elektronicznych (Dz. U. z 2023 r. poz. 285, z późn. zm.), ma obowiązek doręczenia korespondencji na adres do doręczeń elektronicznych.

<sup>6)</sup> W przypadku zaznaczenia pola „nie” (wskazania terenu objętego pismem jako części działki ewidencyjnej lub działek ewidencyjnych) można dodać załącznik z określeniem granic terenu w formie graficznej.

<sup>7)</sup> Podaje się nazwę lub symbol klasy przeznaczenia terenu zgodnie ze standardami określonymi w przepisach wykonawczych wydanych na podstawie art. 16 ust. 2 ustawy z dnia 27 marca 2003 r. o planowaniu i zagospodarowaniu przestrzennym (Dz. U. z 2023 r. poz. 977, z późn. zm.).

<sup>8)</sup> W przypadku dołączenia do pisma załączników zawierających dane osobowe, inne niż wymienione w pkt 4, 5 i 6, załączniki te należy zanonimizować, tj. ukryć dane osobowe.