

**UCHWAŁA NR XXVIII/277/2021
RADY GMINY PSARY**

z dnia 28 stycznia 2021 r.

**w sprawie miejscowego planu zagospodarowania przestrzennego dla terenów położonych w sołectwach:
Strzyżowice, Malinowice, Preczów, Sarnów, Gołąsza, Brzękowice, Dąbie – etap I**

Na podstawie art. 18 ust. 2 pkt 5 ustawy z dnia 8 marca 1990 r. o samorządzie gminnym (tekst jednolity, Dz. U. z 2020 r., poz. 713 z późn. zm.) oraz art. 20 ust. 1 ustawy z dnia 27 marca 2003 r. o planowaniu i zagospodarowaniu przestrzennym (tekst jednolity, Dz. U. z 2020 r., poz. 293 z późn. zm.), po stwierdzeniu, że plan nie narusza ustaleń Studium uwarunkowań i kierunków zagospodarowania przestrzennego Gminy Psary przyjętego Uchwałą Nr XXXVI/287/2009 Rady Gminy Psary z dnia 16 listopada 2009 r. z późniejszymi zmianami, Rada Gminy Psary uchwala, co następuje:

**Rozdział 1.
Ustalenia ogólne**

§ 1.1. Uchwala się miejscowy plan zagospodarowania przestrzennego dla terenów położonych w sołectwach: Strzyżowice, Malinowice, Preczów, Sarnów, Gołąsza, Brzękowice, Dąbie – etap I, zwany dalej planem.

2. Plan obejmuje obszary w granicach ustalonych na rysunku planu, które zostały oznaczone zgodnie z uchwałą nr XXXIII/389/2017 z dnia 28 września 2017 r. w sprawie przystąpienia do sporządzenia miejscowego planu zagospodarowania przestrzennego dla terenów położonych w sołectwach: Strzyżowice, Malinowice, Preczów, Sarnów, Gołąsza, Brzękowice, Dąbie.

3. Załącznikami do niniejszej uchwały są:

- 1) Załączniki Nr 1 ÷ 12 stanowiące rysunki planu sporządzone na mapie w skali 1:2000 pochodzącej z państwowego zasobu geodezyjnego i kartograficznego, stanowiące integralną część uchwały;
- 2) Załącznik Nr 13 – rozstrzygnięcie Rady Gminy Psary o sposobie rozpatrzenia nieuwzględnionych uwag do wyłożonego do publicznego wglądu projektu planu – niestanowiący ustaleń planu;
- 3) Załącznik Nr 14 – rozstrzygnięcie Rady Gminy Psary o sposobie realizacji zapisanych w planie inwestycji z zakresu infrastruktury technicznej, które należą do zadań własnych Gminy oraz zasadach ich finansowania, zgodnie z przepisami o finansach publicznych – niestanowiący ustaleń planu;
- 4) załącznik Nr 15 - dane przestrzenne.

§ 2. 1. Ilekroć w uchwale jest mowa o:

- 1) **przeznaczeniu podstawowym** – należy przez to rozumieć ustalony w planie sposób zagospodarowania i zabudowy działek budowlanych (w przypadku terenów przeznaczonych pod zabudowę), działek lub części działek ewidencyjnych (w przypadku pozostałych terenów), w obrębie terenu wyznaczonego liniami rozgraniczającymi, któremu winny być podporządkowane inne sposoby zagospodarowania określone jako dopuszczalne;
- 2) **przeznaczeniu dopuszczalnym** – należy przez to rozumieć przeznaczenie inne niż podstawowe, które go wzbogaca i uzupełnia, lecz nie powoduje z nim kolizji i nie ogranicza realizacji przeznaczenia podstawowego;
- 3) **nieprzekraczalnej linii zabudowy** – należy przez to rozumieć linię wyznaczoną na rysunku planu, określającą dopuszczalne zbliżenie obiektu budowlanego (części nadziemnej i podziemnej mierzonej od elementów konstrukcyjnych) do linii rozgraniczającej teren, z dopuszczeniem wysunięcia przed wyznaczoną linię w kierunku drogi z zachowaniem przepisów odrębnych:
 - a) okapu, daszków, schodów zewnętrznych, balkonów, ganków, wykuszy, elementów ocieplenia, konstrukcji wsporczych, przy czym elementy te nie mogą pomniejszać tej odległości o więcej niż 2,0 m,
 - b) sieci i urządzeń infrastruktury technicznej oraz komunikacji oraz urządzeń budowlanych,
 - c) obiektów małej architektury;
- 4) **wysokości zabudowy** – należy przez to rozumieć:

- a) wysokość budynków,
- b) wysokość pozostałych obiektów budowlanych za wyjątkiem urządzeń i obiektów infrastruktury technicznej – mierzona od poziomu terenu w najniższym punkcie styku z obrysem zewnętrznym obiektu do najwyższego punktu elementu wykończenia obiektu budowlanego;
- 5) **wskaźniku powierzchni zabudowy** – należy przez to rozumieć sumę powierzchni zabudowy wszystkich obiektów istniejących i projektowanych, liczonej po zewnętrznym obrysie obiektu w odniesieniu do powierzchni działki budowlanej;
- 6) **powierzchni użytkowej** – należy przez to rozumieć sumę powierzchni pomieszczeń budynku służących do zaspokajania potrzeb związanych z jego przeznaczeniem, mierzona po wewnętrznym obrysie pomieszczeń na wszystkich kondygnacjach (podziemnych i naziemnych), z wyjątkiem powierzchni piwnic, klatek schodowych oraz szybów dźwigów;
- 7) **drobnej wytwórczości i rzemiosła** – należy przez to rozumieć działalność gospodarczą o charakterze wykonawczym, naprawczym, konserwacyjnym urządzeń, sprzętu i dóbr oraz produkcję nie kolidującą z funkcją podstawową, w której jest realizowana i która nie ogranicza realizacji przeznaczenia podstawowego na działkach sąsiednich;
- 8) **dojazdach niewydzielonych** – należy przez to rozumieć niewydzielone liniami rozgraniczającymi na rysunku planu istniejące i projektowane dojazdy, zapewniające obsługę terenów inwestycji przez dostęp do dróg publicznych;
- 9) **usługach publicznych** - należy przez to rozumieć działalność związaną z realizacją celów publicznych w rozumieniu przepisów odrębnych;
- 10) **usługach podstawowych** – należy przez to rozumieć usługi związane z zabezpieczeniem codziennych potrzeb mieszkańców, tj. usługi handlu detalicznego, usługi gastronomii, nie kolidujące z funkcją podstawową terenu;
- 11) **zieleni urządzonej** – należy przez to rozumieć ukształtowane w sposób zaplanowany zespoły roślinności, składające się z drzew, krzewów i zieleni niskiej, z możliwością uzupełnienia o obiekty małej architektury, oczka wodne, urządzenia rekreacyjne oraz ciągi piesze i ścieżki rowerowe;
- 12) **Istniejącej zabudowie** – należy przez to rozumieć zabudowę istniejącą na dzień uchwalenia planu;
- 13) **przepisach odrębnych** – należy przez to rozumieć aktualne przepisy ustaw wraz z aktami wykonawczymi;
- 14) **terenowych urządzeniach sportowo-rekreacyjnych** – należy przez to rozumieć np.: boiska do gier zespołowych, bieżnie, korty tenisowe, place zabaw dla dzieci, urządzenia do jazdy na rolkach i deskorolkach i inne podobne, usytuowane na wolnym powietrzu, nie kolidujące z przeznaczeniem podstawowym.

2. Pozostałe określenia użyte w uchwale należy rozumieć zgodnie z ich definicjami określonymi przepisami odrębnymi, a w przypadku braku tych definicji zgodnie z powszechnie przyjętym znaczeniem tych pojęć.

§ 3. 1. Rysunki planu zawiera następujące oznaczenia graficzne:

- 1) granice opracowania planu miejscowego;
- 2) linie rozgraniczające tereny o różnym przeznaczeniu lub różnych zasadach zagospodarowania;
- 3) nieprzekraczalne linie zabudowy;
- 4) przeznaczenie terenów wraz z numerami i oznaczeniami literowymi dotyczącymi przeznaczenia terenów:

a)	MN	-	tereny zabudowy mieszkaniowej jednorodzinnej,
b)	MU	-	tereny zabudowy mieszkaniowo-usługowej,
c)	U	-	tereny zabudowy usługowej,
d)	UP	-	tereny usług publicznych,
e)	PU	-	tereny obiektów produkcyjnych, składów i magazynów oraz usług,
f)	UPS	-	tereny zabudowy usługowej, produkcyjnej i magazynowej,
g)	US	-	teren publicznych usług sportu i rekreacji,
h)	US/ZP	-	tereny publicznych usług sportu i rekreacji oraz zieleni urządzonej,

i)	ZI	-	tereny zieleni nieurządzonej,
j)	ZP	-	tereny zieleni urządzonej,
k)	ZLD	-	tereny rolnicze przeznaczone do zalesienia,
l)	ZL	-	teren leśny,
m)	R	-	tereny rolne,
n)	RZ	-	teren gruntów rolnych - łąki i pastwiska,
o)	RU	-	teren obsługi produkcji w gospodarstwach rolnych, hodowlanych i ogrodnich,
p)	WS	-	tereny wód powierzchniowych śródlądowych,
q)	KS	-	tereny obsługi komunikacji samochodowej,
r)	KD	-	tereny komunikacji – dróg publicznych: - KDGP - drogi klasy GP – główne ruchu przyspieszonego, - KDG - drogi klasy G – główne, - KDL - drogi klasy L – lokalne, - KDD - drogi klasy D – dojazdowe,
s)	KDP	-	teren komunikacji - ciąg pieszo – jezdny,
t)	KDR	-	tereny komunikacji - drogi rowerowe,
u)	KDW	-	tereny dróg wewnętrznych;

5) zabytkowy obiekt objęty ochroną na mocy planu miejscowego;

6) granica GZWP nr 454 - zbiornik "Olkusz-Zawiercie";

7) linia energetyczna 400/400/220 kV Łagisza- Rokitnica, Łagisza-Tuczawa, Joachimów - Łagisza - Wrzosowa.

2. Każdy teren o różnym przeznaczeniu lub sposobie zagospodarowania i zabudowy na rysunkach planu oraz w tekście niniejszej uchwały wyróżniono symbolem liczbowo-literowym, np. 1MN, gdzie liczba oznacza kolejny numer porządkowy terenu wyróżniający go spośród pozostałych terenów, a symbol literowy oznacza podstawowe przeznaczenie terenu według symboli zapisanych w §3 ust. 1 pkt 4 uchwały.

§ 4. 1. Ustala się następujące zasady ochrony i kształtowania ładu przestrzennego:

- 1) Poza ustalonymi przeznaczeniami dla poszczególnych terenów w rozdziale II – Ustalenia szczegółowe, dopuszcza się w całym obszarze lokalizowanie takich elementów zagospodarowania jak: zieleń urządzonej, obiekty małej architektury, wiaty i zadaszenia, oczka wodne oraz terenowe urządzenia i obiekty sportowo – rekreacyjne, miejsca postojowe, dojazdy niewydzielone, ścieżki rowerowe i dojścia, obiekty i urządzenia turystyczno-edukacyjne, uwzględniając przepisy odrębne w zakresie ochrony gruntów rolnych i leśnych;
- 2) dopuszcza się lokalizację budynków zwróconych ścianą bez okien i drzwi w stronę granicy działki: w odległości 1,5 m od granicy, lub bezpośrednio przy tej granicy, z uwzględnieniem pozostałych zapisów planu i przepisów odrębnych.

2. Ustala się następujące zasady ochrony środowiska, przyrody i krajobrazu kulturowego:

- 1) na terenach objętych opracowaniem planu ustala się zakaz lokalizacji nowych przedsięwzięć mogących zawsze znacząco oddziaływać na środowisko, ujętych w przepisach odrębnych;
- 2) dla terenów o symbolach **1UPS÷3UPS** dopuszcza się realizację przedsięwzięć mogących potencjalnie znacząco oddziaływać na środowisko dla których przeprowadzona ocena oddziaływania na środowisko wykazała brak znaczącego wpływu na środowisko;
- 3) ograniczenia określone w pkt. 1 i 2 nie dotyczą:
 - a) inwestycji celu publicznego z zakresu infrastruktury technicznej, drogowej oraz łączności publicznej,
 - b) poszukiwania, rozpoznawania i wydobywania złóż kopalin;
- 4) teren o symbolu **24MN** znajduje się w granicach proponowanego użytku ekologicznego w Brzękowicach – Wale;
- 5) należy zapewnić ciągłość przepływu istniejących rowów i cieków, z możliwością ich przebudowy, rozbudowy i zmiany przebiegu;

- 6) wymagania w zakresie ochrony powietrza, wód, gleby, ziemi, ochrony przed wibracjami i polami elektromagnetycznymi należy realizować zgodnie z obowiązującymi przepisami odrębnymi z zakresu ochrony środowiska;
- 7) dla ochrony wód podziemnych na części obszaru planu położonego w zasięgu Głównego Zbiornika Wód Podziemnych "Olkusz-Zawiercie" nr 454 zgodnie z rysunkiem planu, ustala się:
 - a) nakaz prowadzenia działalności w sposób zapewniający ochronę zasobów wodnych zgodnie z odrębnymi przepisami,
 - b) zakazuje się użytkowania terenów w sposób mogący pogorszyć stan wód podziemnych i powierzchniowych,
 - c) zakaz odprowadzania nieoczyszczonych ścieków do gruntu oraz stosowania rozwiązań technicznych w zakresie gospodarki wodno - ściekowej, które mogłyby powodować dostawanie się nieoczyszczonych ścieków do gruntu;
- 8) w zakresie gospodarki odpadami ustala się:
 - a) obowiązek prowadzenia gospodarki odpadami zgodnie z regulaminem utrzymania czystości i porządku na terenie gminy Psary oraz zgodnie z przepisami o odpadach i o utrzymaniu czystości i porządku w gminach,
 - b) zakaz składowania odpadów,
 - c) zakaz przetwarzania i magazynowania odpadów innych niż odpady powstające w związku z prowadzoną działalnością,
 - d) nakaz przetwarzania i magazynowania odpadów powstających w związku z prowadzoną działalnością w specjalnie wyznaczonym miejscu, zgodnie z wymogami ustawy o odpadach.

3. Ustala się następujące zasady ochrony dziedzictwa kulturowego i zabytków:

- 1) ustala się ochronę obiektu zabytkowego - chałupy o konstrukcji drewnianej w Dąbiu Chrobakowe 12;
- 2) zakres ochrony obiektu zabytkowego wymienionego w pkt 1 obejmuje:
 - a) nakaz zachowania bryły budynku, detali architektonicznych oraz rodzaju i kształtu pokrycia dachu,
 - b) nakaz zachowania tradycyjnych materiałów elewacyjnych,
 - c) dopuszczenie możliwości wymiany stolarki w obiekcie pod warunkiem zachowania istniejącej formy stolarki, pierwotnego kształtu, podziału i profili stolarki oraz elewacji budynku,
 - d) dopuszczenie możliwości przekształceń mających na celu dostosowanie obiektu do współczesnych standardów użytkowych, przy uwzględnieniu charakterystycznych cech obiektu.

4. Ustala się następujące zasady procedury scalania i podziału nieruchomości:

- 1) nie określa się granic terenów wymagających przeprowadzenia procedury scalenia i podziału nieruchomości w rozumieniu przepisów odrębnych;
- 2) dla przeprowadzenia scalenia i podziału nieruchomości na wniosek właścicieli lub użytkowników wieczystych ustala się następujące szczegółowe zasady i warunki scalania i podziału nieruchomości:
 - a) minimalna wielkość działek dla terenów **MN, MU**:
 - dla zabudowy wolnostojącej – 600 m²,
 - dla zabudowy bliźniaczej – 400 m² dla każdego segmentu,
 - dla zabudowy szeregowej – 250 m² dla każdego segmentu,
 - b) minimalna wielkość działek dla terenów: **U, UP, US, US/ZP** - 600 m,
 - c) minimalna wielkość działek dla terenów: **PU, UPS** - 1000 m²,
 - d) minimalna wielkość działek dla pozostałych terenów – 600 m²,
 - e) minimalna szerokość frontów działek – 12 m,
 - f) kąt położenia granic działek w stosunku do pasa drogowego w przedziale 80-120 stopni.

5. Ustala się następujące parametry i wskaźniki kształtowania zabudowy oraz zagospodarowania terenu:

- 1) zachować nieprzekraczalne linie zabudowy od linii rozgraniczających z terenami dróg zgodnie z rysunkiem planu, z zastrzeżeniem pkt 2.
- 2) dopuszcza się:
 - a) nadbudowę, przebudowę i rozbudowę istniejącej zabudowy, w pasie pomiędzy ustaloną nieprzekraczalną linią zabudowy, a linią rozgraniczającą teren drogi, przy zachowaniu warunku nie przekraczania istniejącej linii zabudowy wyznaczonej przez obiekt rozbudowywany i wysokości określonej w ustaleniach szczegółowych,
 - b) przebudowę istniejącej zabudowy, położonej w liniach rozgraniczających terenu drogi oraz zmianę sposobu użytkowania, z zakazem rozbudowy i nadbudowy; z uwzględnieniem warunków technicznych budynków określonych przepisami w zakresie ochrony przed drganiem i hałasem, w tym zwiększonych wymagań konstrukcyjnych i izolacyjnych (np. realizacji zabezpieczeń takich jak stolarka dźwiękochłonna, zielen izolacyjna) w celu zniwelowania uciążliwości wywołanych ruchem kołowym oraz z uwzględnieniem warunków określonych przepisami o drogach publicznych;
- 3) inwestycje realizować projektując liczbę miejsc parkingowych według potrzeb indywidualnych, jednak nie mniej niż:
 - a) dla zabudowy mieszkaniowej jednorodzinnej – 1,5 miejsce parkingowe lub garażowe na 1 mieszkanie,
 - b) dla zabudowy mieszkaniowej wielorodzinnej - 1 miejsce parkingowe lub garażowe na 1 mieszkanie,
 - c) dla obiektów handlowo-usługowych prowadzących sprzedaż detaliczną i usługi dla ludności, dla biur – 1 miejsce parkingowe na każde 50 m² powierzchni użytkowej,
 - d) dla gastronomii – 1 miejsce na każde 25 m² powierzchni użytkowej,
 - e) dla obiektów produkcyjnych, produkcyjno - usługowych i magazynowych 30 miejsc postojowych na 100 zatrudnionych lub 3 miejsca postojowe na 1000 m² powierzchni użytkowej,
 - f) dla hoteli, pensjonatów, agroturystyki – 1 miejsce parkingowe na każde 3 miejsca noclegowe,
 - g) dla obiektów sportowych – 1 miejsce parkingowe na 10 użytkowników,
 - h) dla przychodni zdrowia, gabinetów lekarskich – 2 miejsca parkingowe na każde 25 m² powierzchni użytkowej,
 - i) dla szkół, przedszkoli, żłobków, 1 miejsce parkingowe na każdych 5 zatrudnionych,
 - j) dla pozostałych obiektów – 1 miejsce parkingowe na 100 m² powierzchni zabudowy;
- 4) dopuszcza się lokalizację miejsc do parkowania dla samochodów osobowych i ciężarowych w formie wydzielonych zatok, lub wyznaczonych miejsc postojowych, a także w budynkach garażowych;
- 5) poza drogami publicznymi, strefami ruchu lub strefami zamieszkania, o których mowa w przepisach odrębnych, w brzmieniu obowiązującym w dniu uchwalenia niniejszej uchwały, ustala się nakaz zapewnienia miejsc przeznaczonych na parkowanie pojazdów zaopatrzonych w kartę parkingową w liczbie nie mniejszej niż:
 - a) 1 stanowisko, jeżeli liczba miejsc parkingowych wynosi 6 – 15,
 - b) 2 stanowiska, jeżeli liczba miejsc parkingowych wynosi 16 – 40,
 - c) 3 stanowiska, jeżeli liczba miejsc parkingowych wynosi 41-100,
 - d) 4% ogólnej liczby stanowisk, jeżeli ogólna liczba stanowisk wynosi więcej niż 100;
- 6) ustala się w zakresie architektury:
 - a) **geometria dachów:**
 - płaskie, łukowe, jedno, dwu lub wielospadowe, o nachyleniu głównej połaci dachowej w przedziale 20 - 50, dla budynków mieszkaniowych, mieszkaniowo – usługowych, garażowych i gospodarczych,
 - płaskie; jedno, dwu lub wielospadowe, o nachyleniu głównej połaci dachowej w przedziale 0 - 50 dla budynków usługowych i produkcyjnych,

- dopuszcza się realizację facjatek, lukarn i doświetleń,

b) **pokrycie dachu** - dachówki, różne materiały i elementy o fakturze dachówek lub imitacji gontu, blachy płaskie, faliste, gont, strzechy; dla dachów płaskich dopuszcza się realizację pokrycia dachu z papy;

7) dopuszcza się przebudowę, rozbudowę, nadbudowę i odbudowę istniejącej zabudowy o przeznaczeniu innym, niż ustalone w planie dla danego terenu, uwzględniając pozostałe ustalenia planu;

8) dopuszcza się przebudowę, rozbudowę, nadbudowę i odbudowę istniejącej zabudowy zgodnej z przeznaczeniem ustalonym dla danego terenu, lecz o parametrach i wskaźnikach kształtowania zabudowy oraz zagospodarowania terenu przekraczających określone w niniejszym planie, z zakazem ich zwiększenia, uwzględniając pozostałe ustalenia planu.

6. Ustala się zasady rozbudowy i budowy systemów komunikacji:

1) obsługa obszaru planu przez istniejący i projektowany układ drogowy;

2) drogi oznaczone symbolami **1KDR** i **5KDD** nie posiadają włączenia do drogi krajowej nr 86;

3) obsługa komunikacyjna działek budowlanych: bezpośrednio z drogi publicznej lub za pośrednictwem dróg wewnętrznych oraz dojazdów niewydzielonych, o których mowa w §2 ust. 1 pkt 8 uchwały;

4) niewydzielone dojazdy niezbędne dla poszczególnych działek budowlanych należy realizować w następujący sposób:

a) dla obsługi 1 - 8 działek budowlanych dopuszcza się lokalizację dojazdu o minimalnej szerokości 5 m,

b) obsługa więcej niż 8 działek budowlanych poprzez drogi wewnętrzne lub ciągi pieszo-jezdne o minimalnej szerokości 6 m, zakończone placem do zawracania samochodów uprzywilejowanych o wymiarach wynikających z przepisów odrębnych, lub zapewnienie wyjazdu na drogę publiczną bez konieczności zawracania;

5) miejsca parkingowe i postojowe należy realizować zgodnie z § 4 ust. 5 pkt. 3-5 uchwały.

7. Ustala się zasady rozbudowy i budowy systemów infrastruktury technicznej:

1) w zakresie **wodociągów** ustala się:

a) zaopatrzenie w wodę poprzez istniejącą sieć wodociagową,

b) dopuszcza się zaopatrzenie w wodę ze źródeł indywidualnych (ujęcia lokalne, studnie, zbiorniki wodne małej retencji, z zastrzeżeniem §4 ust. 2 pkt 7 uchwały,

c) możliwość rozbudowy systemu stosownie do potrzeb socjalno-bytowych, eksploatacji oraz celów gaśniczych,

d) przeciwpożarowe zaopatrzenie w wodę realizować zgodnie z obowiązującymi w tym zakresie przepisami odrębnymi;

2) w zakresie **kanalizacji sanitarnej** ustala się:

a) dopuszcza się indywidualne rozwiązania w zakresie gospodarki ściekowej, uwzględniając ustalenia §4 ust. 2 pkt 7 niniejszej uchwały oraz przepisy odrębne w powyższym zakresie;

3) w zakresie **kanalizacji deszczowej** ustala się:

a) odprowadzenie wód opadowych poprzez indywidualne rozwiązania, z zastrzeżeniem zapewnienia pełnej ochrony przed przenikaniem zanieczyszczeń do wód i gleby, przy uwzględnieniu przepisów odrębnych w tym zakresie,

b) dopuszcza się możliwość zastosowania urządzeń oczyszczających, zbiorników retencyjno-odparowujących lub indywidualnych podczyszczalni wód opadowych, usytuowanych w obrębie działki budowlanej;

4) w zakresie **gazownictwa** ustala się:

a) indywidualne rozwiązania w zakresie zaopatrzenia w gaz,

b) dopuszcza się lokalizację, przebudowę i modernizację obiektów, urządzeń i linii gazociągów przesyłowych oraz sieci gazowniczych;

6) w zakresie **elektroenergetyki** ustala się:

- a) podstawowe zaopatrzenie w energię elektryczną poprzez istniejącą sieć elektroenergetyczną,
- b) możliwość lokalizacji stacji transformatorowych SN/NN oraz linii zasilających SN,
- c) od sieci elektroenergetycznej utrzymuje się strefy, określone w przepisach odrębnych,
- d) dopuszcza się zaopatrzenie w energię elektryczną wytwarzaną z odnawialnych źródeł energii o mocy do 100 kW, za wyjątkiem urządzeń wytwarzających energię z odnawialnych źródeł energii, wykorzystujących energię wiatru, o mocy większej niż moc mikroinstalacji w rozumieniu przepisów odrębnych odnoszących się do odnawialnych źródeł energii,
- e) lokalizację linii elektroenergetycznych 400/400/220 kV Łagisza- Rokitnica, Łagisza-Tuczna, Joachimów - Łagisza - Wrzosowa oznaczonej na rysunku planu, z możliwością rozbudowy, przebudowy i modernizacji;

7) w zakresie **ciepłownictwa** ustala się:

- a) ogrzewanie obiektów w oparciu o indywidualne bądź grupowe rozwiązania grzewcze, przy zastosowaniu źródeł ciepła niepowodujących przekroczenia dopuszczalnych norm i standardów zanieczyszczeń powietrza,
- b) dopuszcza się zaopatrzenie w ciepło z urządzeń wytwarzających energię z odnawialnych źródeł energii o mocy do 100kW, za wyjątkiem urządzeń wytwarzających energię z odnawialnych źródeł energii, wykorzystujących energię wiatru o mocy większej niż moc mikroinstalacji w rozumieniu przepisów odrębnych odnoszących się do odnawialnych źródeł energii,
- c) dopuszcza się lokalizację obiektów i urządzeń kogeneracyjnych, wykorzystywanych do zaopatrzenia obszaru w dostawę energii;

8) w zakresie **telekomunikacji** ustala się:

- a) zaopatrzenie w sieć teletechniczną poprzez wykorzystanie i rozbudowę istniejącej sieci zgodnie z przepisami odrębnymi w tym zakresie,
- b) dopuszcza się w całym obszarze planu realizację inwestycji z zakresu łączności publicznej z uwzględnieniem przepisów odrębnych;

9) w obszarze objętym planem dopuszcza się zmianę przebiegu sieci, budowę, rozbudowę oraz przebudowę sieci, obiektów i urządzeń infrastruktury technicznej, w sposób niekolidujący z innymi ustaleniami planu, zachowując warunki przepisów odrębnych w tym zakresie;

10) wysokość obiektów infrastruktury technicznej - dostosować do wymogów technologicznych obiektu, jednak nie większa niż 20 m, za wyjątkiem pkt 11;

11) maksymalna wysokość:

- a) infrastruktury telekomunikacyjnej - 25 m,
- b) sieci i słupów elektroenergetycznych – 80 m.

8. Ustala się **szczególne warunki zagospodarowania terenów oraz ograniczenia w ich użytkowaniu, w tym zakaz zabudowy**: Nakaz uwzględnienia ograniczeń związanych z sąsiedztwem istniejących sieci infrastruktury technicznej, w zależności od ich rodzaju i parametrów, zgodnie z warunkami technicznymi dla danej sieci.

9. **Ustalenia w zakresie stawek procentowych, na podstawie których ustala się opłatę, o której mowa w art. 36 ust. 4 ustawy o planowaniu i zagospodarowaniu przestrzennym**: Ustala się stawkę procentową, na podstawie której ustala się opłatę, o której mowa w art. 36 ust. 4 ustawy o planowaniu i zagospodarowaniu przestrzennym w wysokości 30%.

10. **Na obszarze objętym planem nie występują:**

- 1) obszary i tereny górnicze;
- 2) obszary szczególnego zagrożenia powodzią;
- 3) obszary osuwania się mas ziemnych;
- 4) udokumentowane złoża surowców naturalnych;

- 5) krajobrazy priorytetowe określone w audycie krajobrazowym oraz w planach zagospodarowania przestrzennego województwa.

11. Na obszarze objętym planem nie określa się:

- 1) wymagań wynikających z potrzeb kształtowania przestrzeni publicznych;
- 2) sposobu i terminu tymczasowego zagospodarowania, urządzania i użytkowania terenów;
- 3) granic terenów wymagających przeprowadzenia procedury scalenia i podziału nieruchomości.

**Rozdział 2.
Ustalenia szczegółowe**

§ 5. 1. Wyznacza się **tereny zabudowy mieszkaniowej jednorodzinnej**, oznaczone symbolami: **1MN÷30MN**, dla których ustala się:

- 1) przeznaczenie podstawowe: zabudowa mieszkaniowa jednorodzinna;
- 2) przeznaczenie dopuszczalne:
 - a) usługi podstawowe,
 - b) drobna wytwórczość i rzemiosło.

2. W terenach wyznaczonych w ust. 1 ustala się następujące warunki zagospodarowania terenu i kształtowania zabudowy:

- 1) maksymalny wskaźnik powierzchni zabudowy – 40%;
- 2) wskaźnik intensywności zabudowy:
 - a) maksymalny:
 - dla zabudowy szeregowej - 0,7,
 - dla pozostałej zabudowy – 0,5,
 - b) minimalny – 0,001;
- 3) maksymalna wysokość zabudowy – 10 m;
- 4) minimalny wskaźnik powierzchni biologicznie czynnej – 40%;
- 5) dla obiektów wolnostojących usług podstawowych nakaz ograniczenia powierzchni zabudowy do 100 m²;
- 6) dla drobnej wytwórczości i rzemiosła nakaz ograniczenia do 150 m² powierzchni użytkowej.

§ 6. 1. Wyznacza się **tereny zabudowy mieszkaniowo-usługowej**, oznaczone symbolami: **1MU÷14MU**, dla których ustala się:

- 1) przeznaczenie podstawowe:
 - a) zabudowa mieszkaniowa jednorodzinna,
 - b) zabudowa mieszkaniowa wielorodzinna,
 - c) usługi.
- 2) przeznaczenie dopuszczalne - drobna wytwórczość i rzemiosło.

2. W terenie wyznaczonym w ust. 1 ustala się następujące warunki zagospodarowania terenu i kształtowania zabudowy:

- 1) maksymalny wskaźnik powierzchni zabudowy:
 - a) dla zabudowy mieszkaniowej jednorodzinnej, wielorodzinnej oraz mieszkaniowo - usługowej – 40%,
 - b) dla pozostałej zabudowy - 60%;
- 2) wskaźnik intensywności zabudowy:
 - a) maksymalny: 2,5,
 - b) minimalny – 0,001;

3) maksymalna wysokość:

- a) zabudowy mieszkaniowej jednorodzinnej i usługowej – 12 m,
- b) pozostałej zabudowy - 20 m;

4) minimalny wskaźnik powierzchni biologicznie czynnej:

- a) dla zabudowy mieszkaniowej jednorodzinnej i usługowej – 40%;
- b) dla pozostałej zabudowy - 50%.

§ 7. 1. Wyznacza się tereny zabudowy usługowej, oznaczone symbolami: 1U÷7U dla których ustala się:

- 1) przeznaczenie podstawowe – usługi;
- 2) przeznaczenie dopuszczalne - drobna wytwórczość i rzemiosło.

2. W terenach wyznaczonych w ust. 1 ustala się następujące warunki zagospodarowania terenu i kształtowania zabudowy:

- 1) maksymalny wskaźnik powierzchni zabudowy – 60%;
- 2) wskaźnik intensywności zabudowy:
 - a) maksymalny – 1,2,
 - b) minimalny – 0,001;
- 3) maksymalna wysokość zabudowy – 15 m;
- 4) minimalny wskaźnik powierzchni biologicznie czynnej - 30%.

§ 8. 1. Wyznacza się tereny usług publicznych, oznaczone symbolami: 1UP÷3UP, dla których ustala się:

- 1) przeznaczenie podstawowe – usługi publiczne;
- 2) przeznaczenie dopuszczalne – obiekty i urządzenia sportowo-rekreacyjne.

2. W terenach wyznaczonych w ust. 1 ustala się następujące warunki zagospodarowania terenu i kształtowania zabudowy:

- 1) maksymalny wskaźnik powierzchni zabudowy – 60%;
- 2) wskaźnik intensywności zabudowy:
 - a) maksymalny – 1,2
 - b) minimalny – 0,001;
- 3) maksymalna wysokość zabudowy – 15 m;
- 4) minimalny wskaźnik powierzchni biologicznie czynnej - 30%.

§ 9. 1. Wyznacza się tereny obiektów produkcyjnych, składów i magazynów oraz usług, oznaczone symbolami: 1PU, 2PU, 4PU dla których ustala się:

- 1) przeznaczenie podstawowe:
 - a) obiekty produkcyjne, bazy, składy i magazyny,
 - b) usługi.

2. W terenach wyznaczonych w ust.1 ustala się następujące warunki zagospodarowania terenu i kształtowania zabudowy:

- 1) maksymalny wskaźnik powierzchni zabudowy – 70%;
- 2) wskaźnik intensywności zabudowy:
 - a) maksymalny – 1,2,
 - b) minimalny – 0,001;
- 3) maksymalna wysokość zabudowy – 15 m;
- 4) minimalny wskaźnik powierzchni biologicznie czynnej – 25%.

§ 10. 1. Wyznacza się **tereny zabudowy usługowej, produkcyjnej i magazynowej** oznaczone symbolami: **1UPS÷3UPS** dla których ustala się:

1) przeznaczenie podstawowe:

- a) usługi,
- b) obiekty produkcyjne, bazy, składy i magazyny.

2. W terenach wyznaczonych w ust.1 ustala się następujące warunki zagospodarowania terenu i kształtowania zabudowy:

- 1) maksymalny wskaźnik powierzchni zabudowy – 70%;
- 2) wskaźnik intensywności zabudowy:
 - a) maksymalny – 1,2;
 - b) minimalny – 0,001.
- 3) maksymalna wysokość zabudowy – 15 m;
- 4) minimalny wskaźnik powierzchni biologicznie czynnej – 25%.

§ 11. 1. Wyznacza się **tereny publicznych usług sportu i rekreacji**, oznaczone symbolami: **1US, 2US**, dla których ustala się:

- 1) przeznaczenie podstawowe: obiekty i urządzenia sportowo-rekreacyjne;
- 2) przeznaczenie dopuszczalne:
 - a) obiekty zaplecza socjalno-administracyjnego,
 - b) usługi,
 - c) parkingi.

2. W terenach wyznaczonych w ust. 1 ustala się następujące warunki zagospodarowania terenu i kształtowania zabudowy:

- 1) maksymalny wskaźnik powierzchni zabudowy:
 - a) dla terenu o symbolu **1US**– 50%,
 - b) dla terenu o symbolu **2US** – 90%;
- 2) wskaźnik intensywności zabudowy:
 - a) maksymalny dla terenu o symbolu **1US**– 0,5,
 - b) maksymalny dla terenu o symbolu **2US** – 1,0,
 - c) minimalny – 0,0001;
- 3) maksymalna wysokość zabudowy – 12 m;
- 4) minimalny wskaźnik powierzchni biologicznie czynnej:
 - a) dla terenu o symbolu **1US**– 40%;
 - b) dla terenu o symbolu **2US** – 5%.

§ 12. 1. Wyznacza się **tereny publicznych usług sportu i rekreacji oraz zieleni urządzonej**, oznaczone symbolami: **1US/ZP, 2US/ZP**, dla których ustala się:

- 1) przeznaczenie podstawowe:
 - a) obiekty i urządzenia sportowo-rekreacyjne;
 - b) zieleni urządzona;
- 2) przeznaczenie dopuszczalne:
 - a) obiekty zaplecza socjalno-administracyjnego,
 - b) usługi,

c) parkingi.

2. W terenach wyznaczonych w ust. 1 ustala się następujące warunki zagospodarowania terenu i kształtowania zabudowy:

- 1) maksymalny wskaźnik powierzchni zabudowy – 30%;
- 2) wskaźnik intensywności zabudowy:
 - a) maksymalny – 0,6,
 - b) minimalny – 0,0001;
- 3) maksymalna wysokość zabudowy – 12 m;
- 4) minimalny wskaźnik powierzchni biologicznie czynnej – 50%.

§ 13. Wyznacza się **tereny zieleni nieurządzonej**, oznaczone symbolami: **1ZI, 2ZI** z podstawowym przeznaczeniem pod zieleń nieurządzoną, zielone użytki rolne oraz obudowę biologiczną wód powierzchniowych.

§ 14. 1. Wyznacza się **tereny zieleni urządzonej**, oznaczone symbolami: **1ZP, 2ZP** z przeznaczeniem podstawowym pod zieleń urządzoną.

2. W terenach wyznaczonych w ust. 1 ustala się następujące warunki zagospodarowania terenu i kształtowania zabudowy:

- 1) maksymalny wskaźnik powierzchni zabudowy – 20%;
- 2) wskaźnik intensywności zabudowy:
 - a) maksymalny – 0,1,
 - b) minimalny – 0,0001;
- 3) maksymalna wysokość zabudowy – 5 m;
- 4) minimalny wskaźnik powierzchni biologicznie czynnej – 80%.

§ 15. 1. Wyznacza się tereny rolnicze przeznaczone do zalesienia, oznaczone symbolami: **1ZLD÷3ZLD**, z podstawowym przeznaczeniem pod tereny rolnicze do zalesienia.

2. Zasady zagospodarowania oraz warunki zalesiania terenów, o których mowa w ust. 1 określają przepisy ustawy z dnia 28 września 1991 r. o lasach.

§ 16. Wyznacza się **teren leśny**, oznaczony symbolem **1ZL** z przeznaczeniem podstawowym pod grunty leśne.

§ 17. Wyznacza się **tereny gruntów rolnych**, oznaczone symbolami: **1R, 2R**, dla których ustala się:

- 1) przeznaczenie podstawowe: uprawy rolne i ogrodnicze;
- 2) przeznaczenie dopuszczalne: szlaki turystyczne i przyrodnicze.

§ 18. 1. Wyznacza się **teren gruntów rolnych – łąk i pastwisk**, oznaczony symbolem **1RZ**, dla którego ustala się:

- 1) przeznaczenie podstawowe: uprawy rolne i ogrodnicze;
- 2) przeznaczenie dopuszczalne: szlaki turystyczne i przyrodnicze.

2. W terenie wyznaczonym w ust. 1 ustala się zakaz groduzenia pól elementami uniemożliwiającymi lub utrudniającymi migrację zwierząt.

§ 19. 1. Wyznacza się **teren obsługi produkcji w gospodarstwach rolnych, hodowlanych i ogrodniczych**, oznaczony symbolem **1RU**, dla którego ustala się:

- 1) przeznaczenie podstawowe: obiekty i urządzenia obsługi produkcji w gospodarstwach rolnych, hodowlanych i ogrodniczych;
- 2) przeznaczenie dopuszczalne - stacje paliw, obiekty zaplecza technicznego, magazynowego, usługowego, socjalno-mieszkaniowego i biurowego ściśle związanego z produkcją rolną i hodowlaną, z uwzględnieniem przepisów odrębnych w zakresie ochrony gruntów rolnych i leśnych.

2. W terenie wyznaczonym w ust.1 ustala się następujące warunki zagospodarowania terenu i kształtowania zabudowy:

- 1) maksymalny wskaźnik powierzchni zabudowy – 65 %;
- 2) wskaźnik intensywności zabudowy:
 - a) maksymalny – 0,8,
 - b) minimalny – 0,001;
- 3) maksymalna wysokość:
 - a) szklarni – 9 m,
 - b) pozostałej zabudowy – 10 m;
- 4) minimalny wskaźnik powierzchni biologicznie czynnej – 25%;
- 5) dopuszcza się budowę szklarni i tuneli foliowych przeznaczonych pod uprawy ogrodnicze na powierzchni całej działki.

§ 20. 1. Wyznacza się **tereny wód powierzchniowych śródlądowych**, oznaczone symbolami: **1WS÷8WS**, z podstawowym przeznaczeniem pod wody powierzchniowe.

2. W terenach wyznaczonych w ust. 1 obowiązuje zakaz zabudowy, za wyjątkiem:

- 1) urządzeń wodnych, budowli przeciwpowodziowych;
- 2) budowli umożliwiających ruch pieszcy i rowerowy, z uwzględnieniem przepisów odrębnych.

§ 21. Wyznacza się **tereny obsługi komunikacji samochodowej**, oznaczone symbolami: **1KS÷4KS**, dla których ustala się przeznaczenie podstawowe – naziemne parkingi terenowe.

§ 22. 1. Wyznacza się **teren komunikacji - drogi publicznej**, oznaczony symbolem **1KDGP** z podstawowym przeznaczeniem pod drogę publiczną klasy GP (główna ruchu przyspieszonego).

2. Szerokość drogi w liniach rozgraniczających – zgodnie z rysunkiem planu.

§ 23. 1. Wyznacza się **tereny komunikacji - dróg publicznych**, oznaczone symbolami: **1KDG, 2KDG**, z podstawowym przeznaczeniem pod drogi publiczne klasy G (główne).

2. Szerokość dróg w liniach rozgraniczających – zgodnie z rysunkiem planu.

§ 24. 1. Wyznacza się **tereny komunikacji - dróg publicznych**, oznaczone symbolami: **1KDL÷3KDL**, z podstawowym przeznaczeniem pod drogi publiczne klasy L (lokalne).

2. Szerokość dróg w liniach rozgraniczających – zgodnie z rysunkiem planu.

§ 25. 1. Wyznacza się **tereny komunikacji - dróg publicznych**, oznaczone symbolami: **1KDD÷9KDD**, z podstawowym przeznaczeniem pod drogi publiczne klasy D (dojazdowe).

2. Szerokość dróg w liniach rozgraniczających – zgodnie z rysunkiem planu.

§ 26. 1. Wyznacza się **teren komunikacji – ciąg pieszo-jezdny**, oznaczony symbolem **1KDP**, z podstawowym przeznaczeniem pod ciąg pieszo-jezdny.

2. W terenie wyznaczonym w ust. 1 ustala się zakaz lokalizacji obiektów kubaturowych.

3. Szerokość ciągu pieszo-jezdnego w liniach rozgraniczających – zgodnie z rysunkiem planu.

§ 27. 1. Wyznacza się **tereny komunikacji – drogi rowerowe**, oznaczone symbolami **1KDR÷3KDR**, z podstawowym przeznaczeniem pod ścieżki rowerowe.

2. Dopuszcza się realizację komunikacji pieszej.

3. Szerokość dróg w liniach rozgraniczających – zgodnie z rysunkiem planu.

§ 28. 1. Wyznacza się **tereny komunikacji - dróg wewnętrznych**, oznaczone symbolami: **1KDW÷3KWD, 5KDW, 6KDW** z podstawowym przeznaczeniem pod drogi wewnętrzne.

2. Szerokość dróg w liniach rozgraniczających – zgodnie z rysunkiem planu.

Rozdział 3.
Ustalenia końcowe

§ 29. Wykonanie uchwały powierza się Wójtowi Gminy Psary.

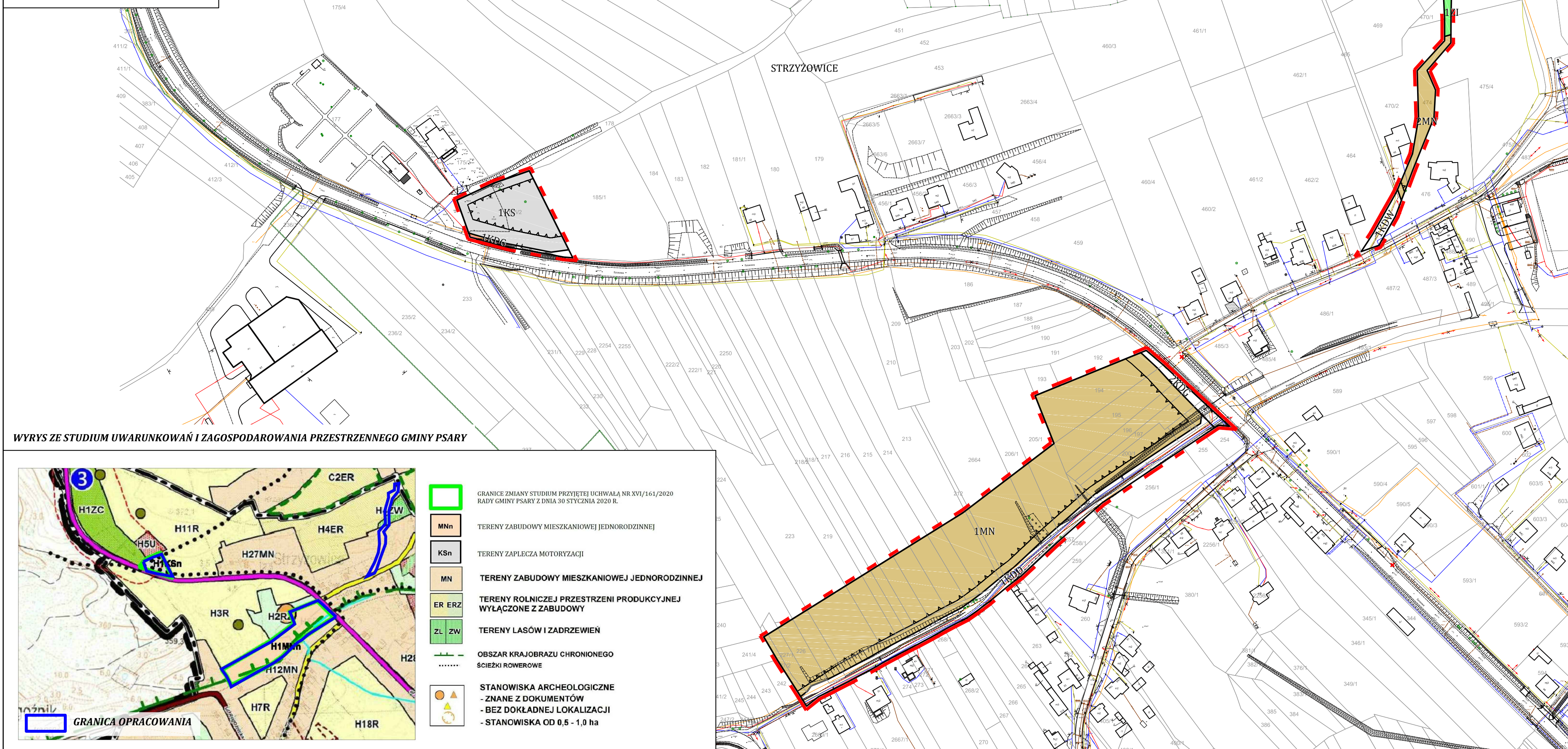
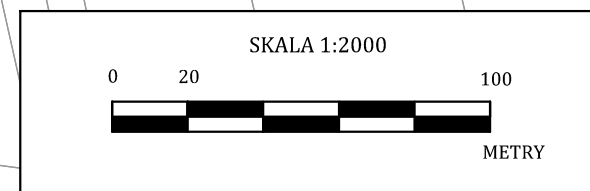
§ 30. Uchwała wchodzi w życie po upływie 30 dni od dnia jej ogłoszenia w Dzienniku Urzędowym Województwa Śląskiego.

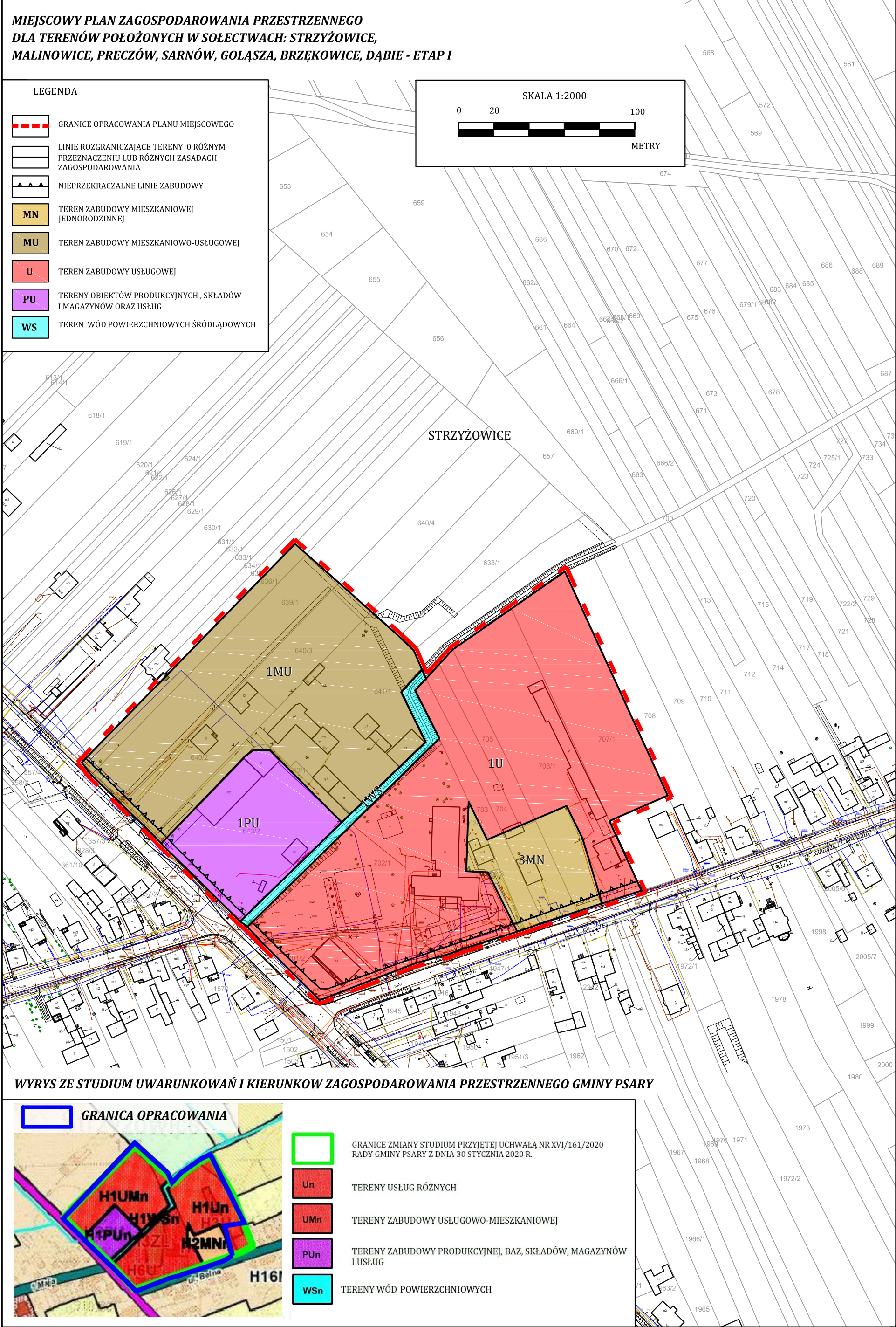
Przewodniczący Rady Gminy
Psary

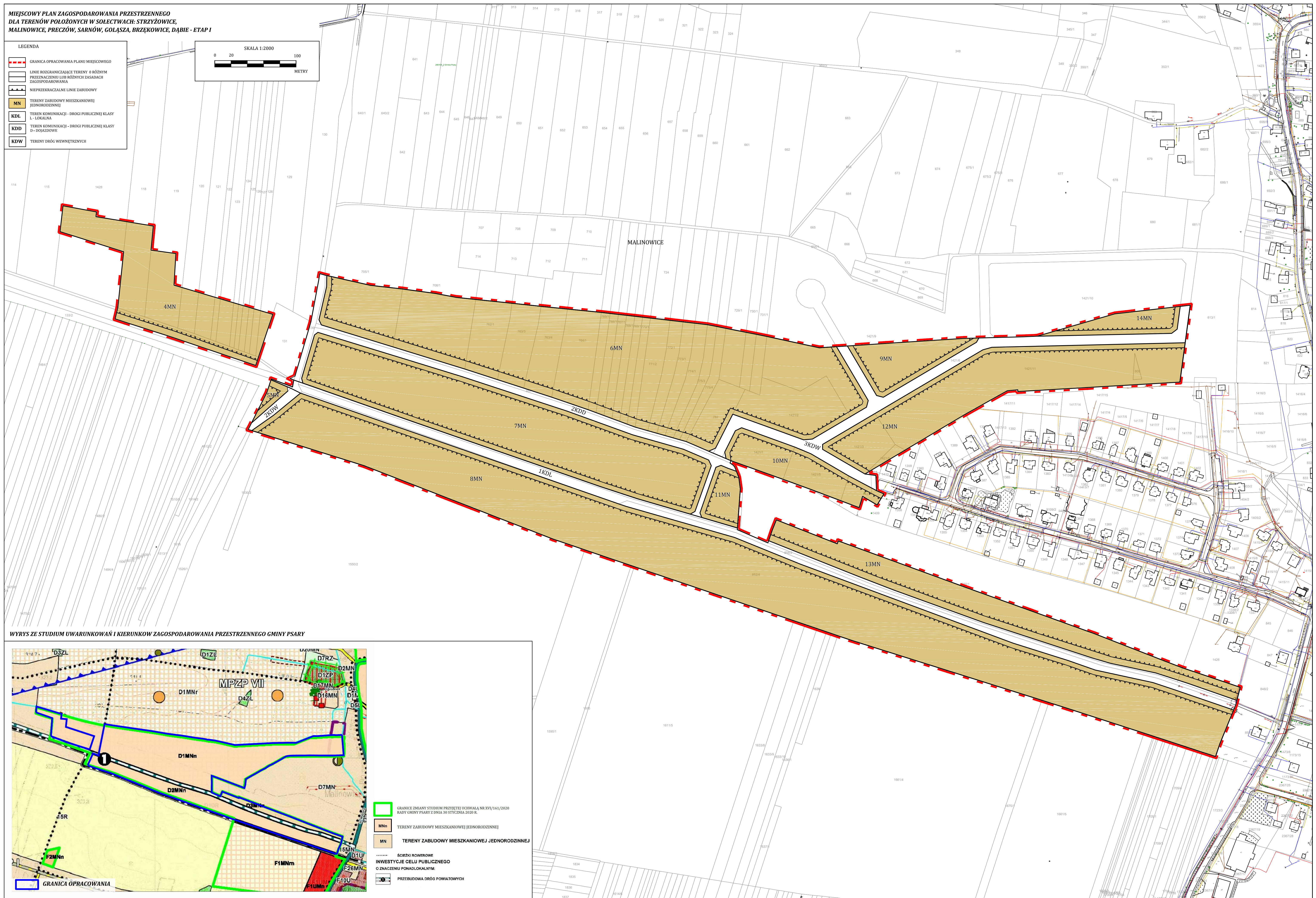
Jacenty Kubica

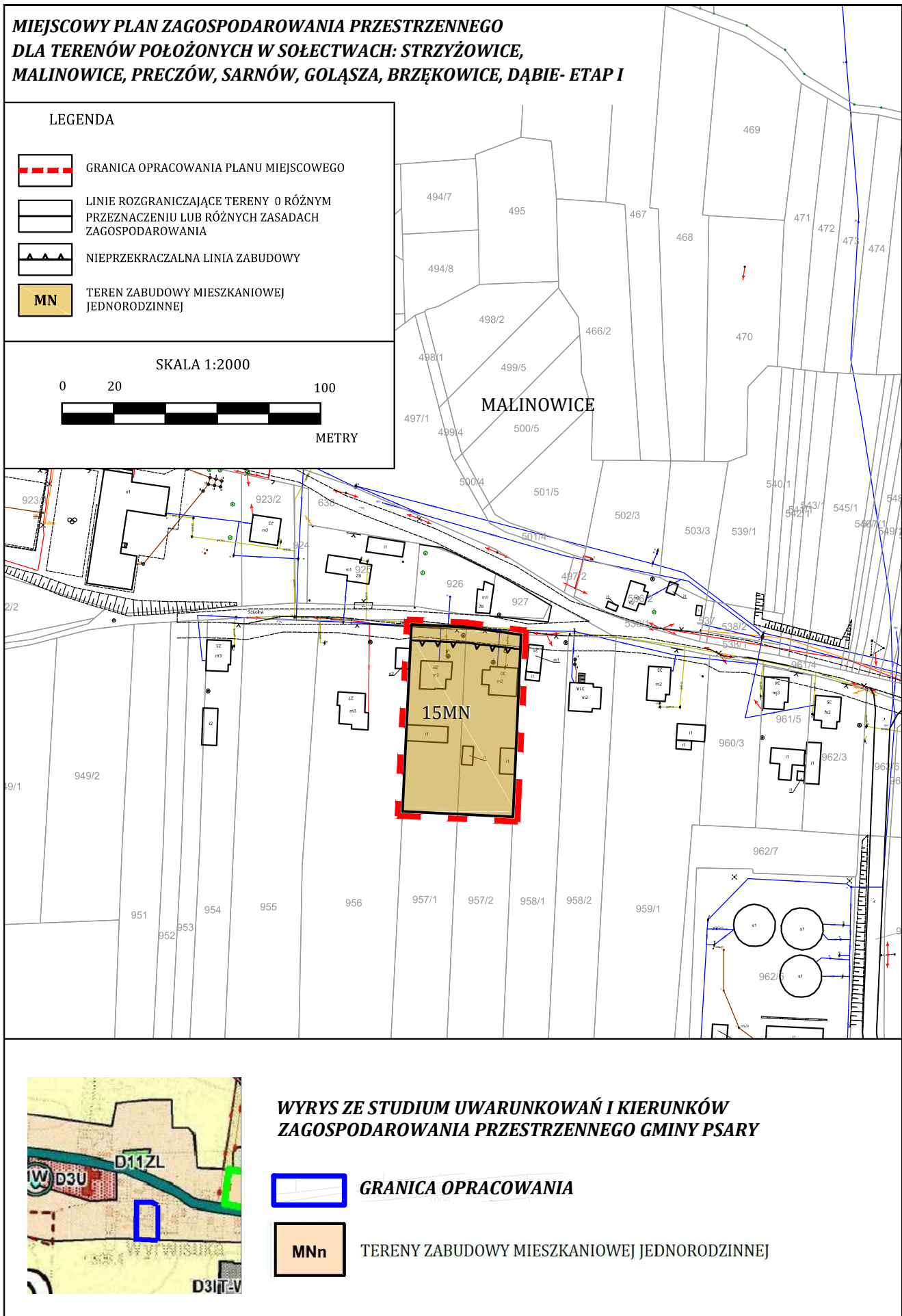
**MIEJSCOWY PLAN ZAGOSPODAROWANIA PRZESTRZENNEGO
DLA TERENÓW POŁOŻONYCH W SOŁECTWACH: STRZYŻOWICE,
MALINOWICE, PRECZÓW, SARNÓW, GOŁĄSZA, BRZĘKOWICE, DĄBIE - ETAP I**

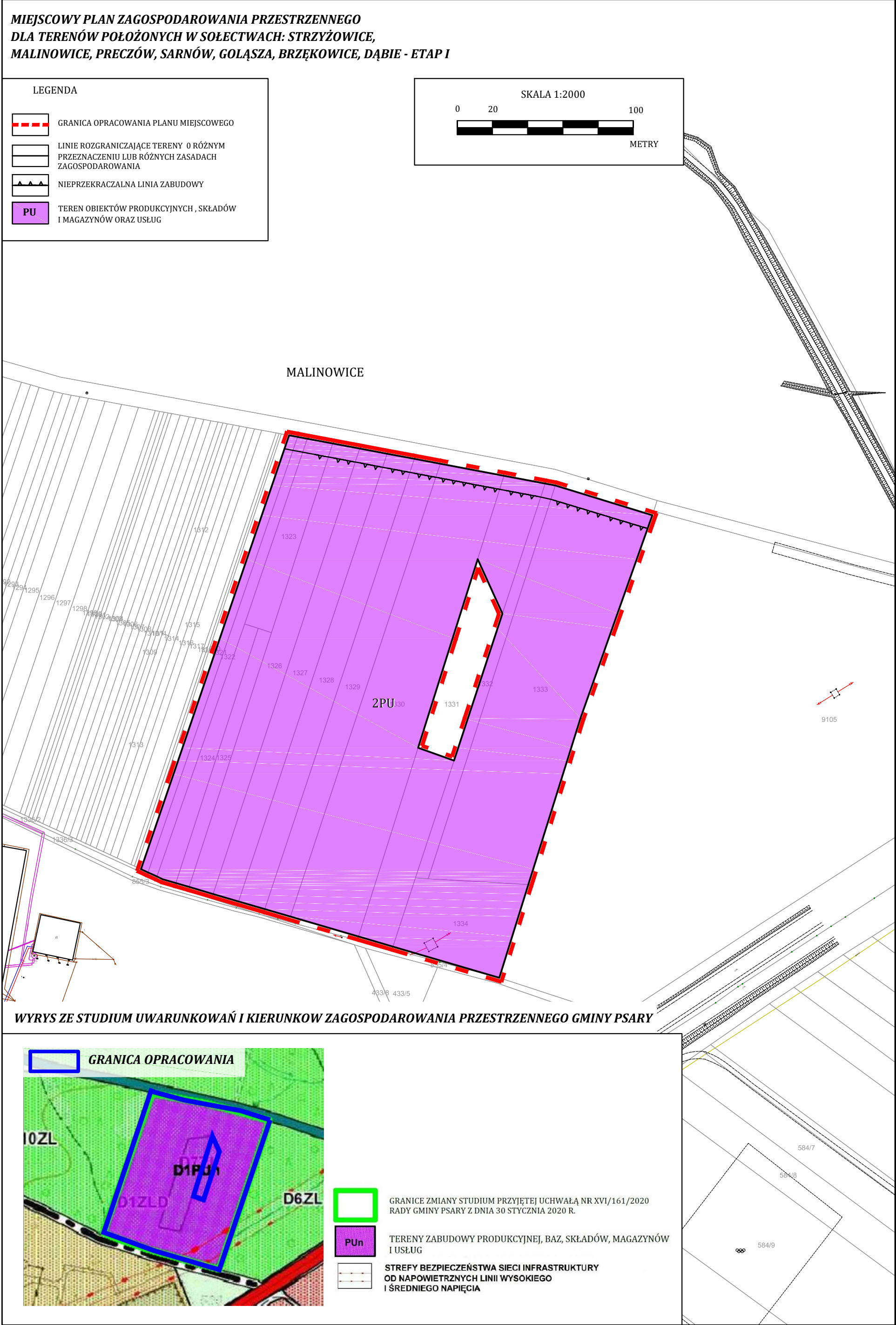
LEGENDA	
	GRANICE OPRACOWANIA PLANU MIEJSCOWEGO
	LINIE ROZGRANICZAJĄCE TERENY O RÓŻNYM PRZEZNACZENIU LUB RÓŻNYCH ZASADACH ZAGOSPODAROWANIA
	NIEPRZEKACZALNE LINIE ZABUDOWY
	MN TERENY ZABUDOWY MIESZKANIOWEJ JEDNORODZINNEJ
	R TEREN ROLNY
	ZI TEREN ZIELENI NIEURZĄDZONEJ
	KS TEREN OBSŁUGI KOMUNIKACJI SAMOCHODOWEJ
	KDG TEREN KOMUNIKACJI - DROGI PUBLICZNEJ KLASY G - GŁÓWNA
	KDD TEREN KOMUNIKACJI - DROGI PUBLICZNEJ KLASY D - DOJAZDOWA
	KDW TERENY DRÓG WEWNĘTRZNYCH



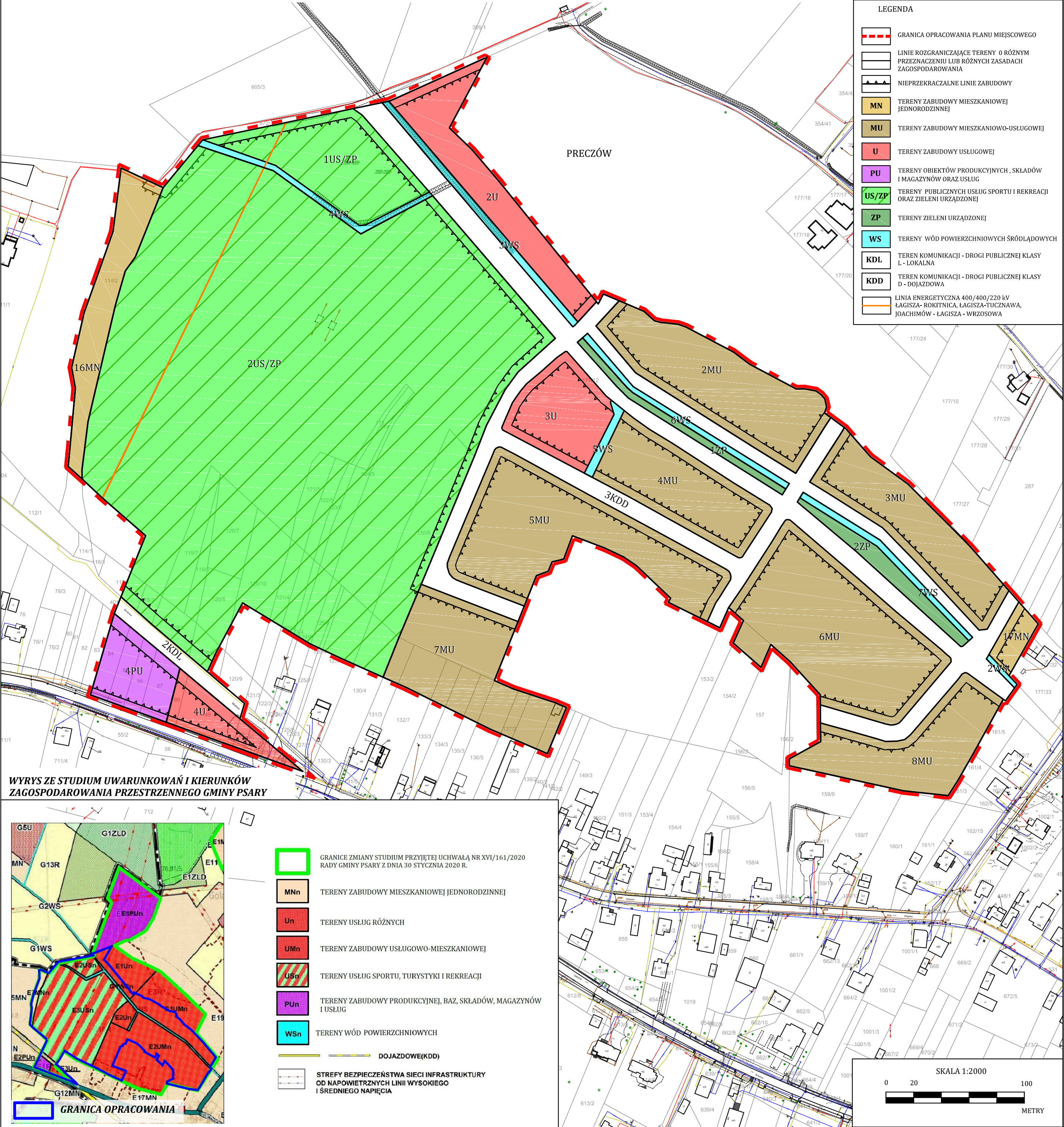








MIEJSCOWY PLAN ZAGOSPODAROWANIA PRZESTRZENNEGO
DLA TERENÓW POŁOŻONYCH W SOŁECTWACH: STRYŻÓWICE,
MALINOWICE, PRECZÓW, SARNÓW, GOŁĄSZA, BRZĘKOWICE, DĄBIE - ETAP I

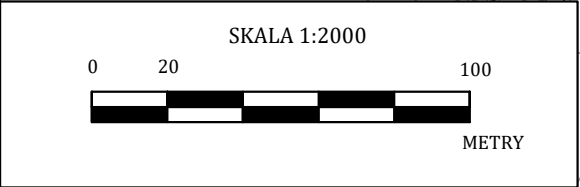


**MIEJSCOWY PLAN ZAGOSPODAROWANIA PRZESTRZENNEGO
DLA TERENÓW POŁOŻONYCH W SOŁECTWACH: STRZYŻOWICE,
MALINOWICE, PRECZÓW, SARNÓW, GOLĄSZA, BRZĘKOWICE, DĄBIE- ETAP I**

ZAŁĄCZNIK NR 7
DO UCHWAŁY NR XXVIII/277/2021
RADY GMINY PSARY
Z DNIA 28 STYCZNIA 2021 R.

LEGENDA

- GRANICE OPRACOWANIA PLANU MIEJSCOWEGO
- LINIE ROZGRANICZAJĄCE TERENY O RÓŻNYM PRZEZNACZENIU LUB RÓŻNYCH ZASADACH ZAGOSPODAROWANIA
- NIEPRZEKRACZALNA LINIA ZABUDOWY
- MN** TERENY ZABUDOWY MIESZKANIOWEJ JEDNORODZINNEJ
- ZL** TEREN LEŚNY
- KDD** TEREN KOMUNIKACJI - DROGI PUBLICZNEJ KLASY D - DOJAZDOWA

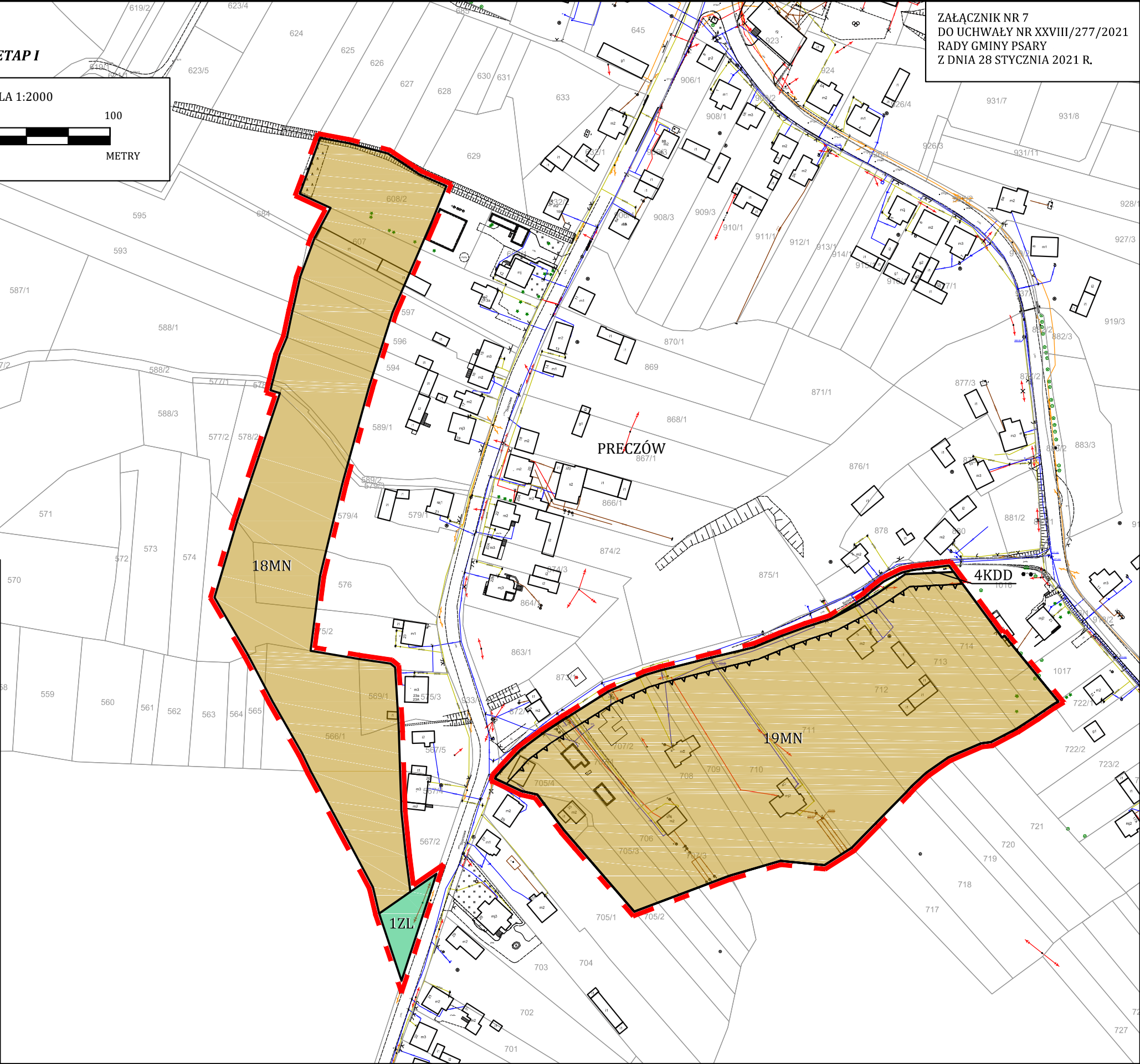


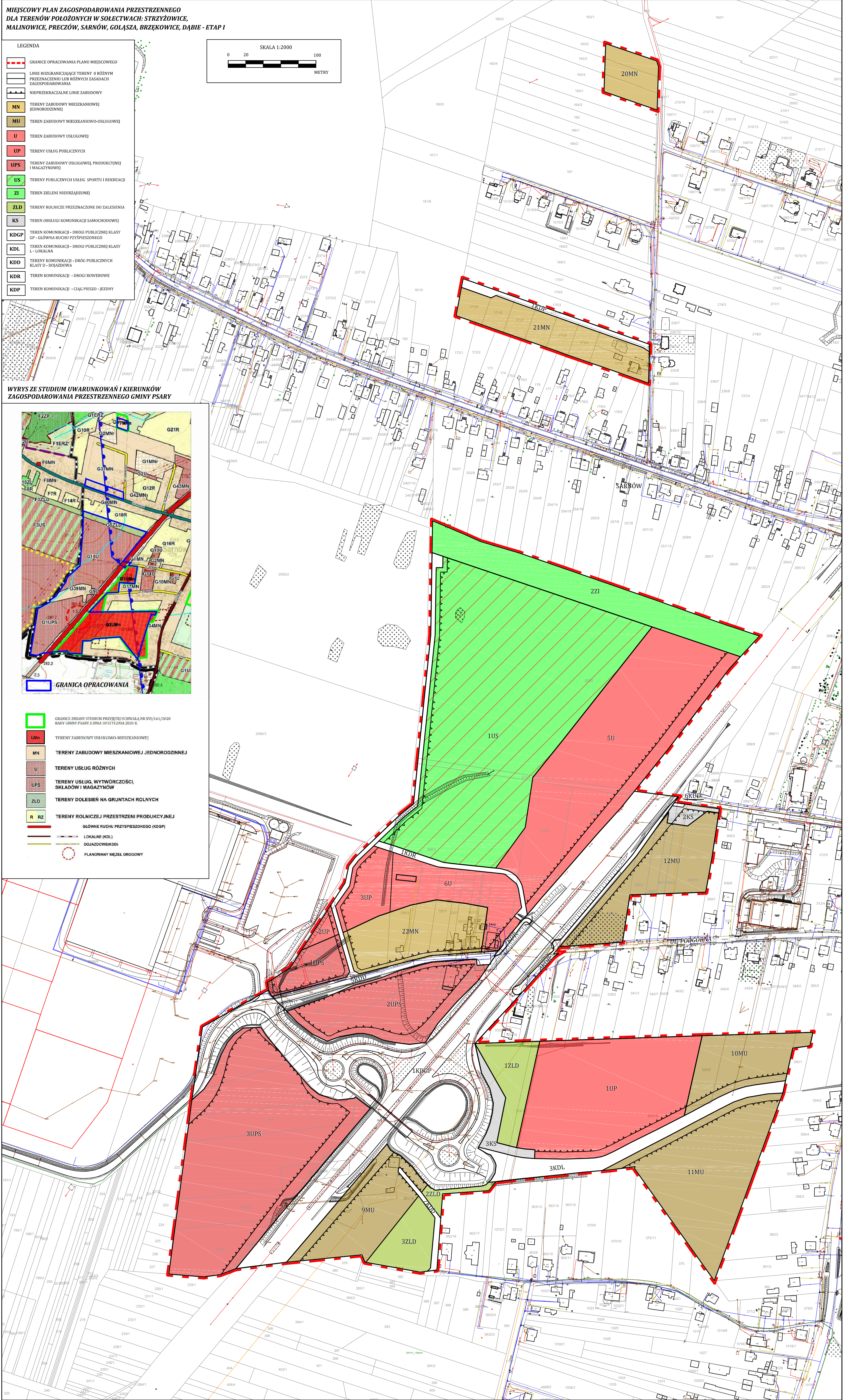
**WYRYS ZE STUDIUM UWARUNKOWAŃ I KIERUNKÓW
ZAGOSPODAROWANIA PRZESTRZENNEGO GMINY PSARY**

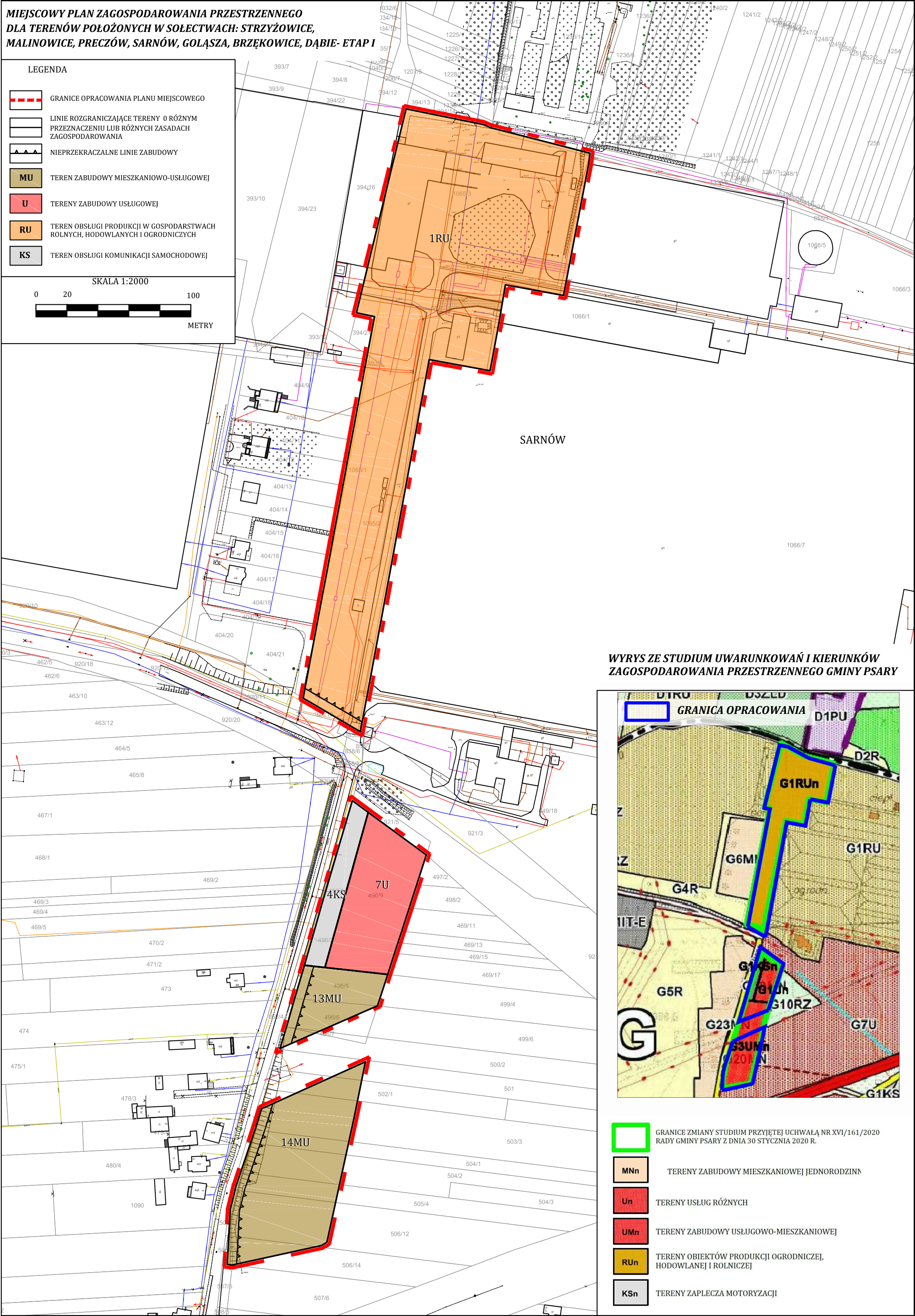
GRANICA OPRACOWANIA

LEGENDA

- GRANICE ZMIANY STUDIUM PRZYJĘTEJ UCHWAŁĄ NR XVI/161/2020 RADY GMINY PSARY Z DNIA 30 STYCZNIA 2020 R.
- MNn** TERENY ZABUDOWY MIESZKANIOWEJ JEDNORODZINNEJ
- ZLn** TERENY LASÓW I ZADRZEWIEŃ
- STREFY BEZPIECZEŃSTWA SIECI INFRASTRUKTURY OD NĄPOWIETRZNYCH LINII WYSOKIEGO I ŚREDNIEGO NAPIĘCIA

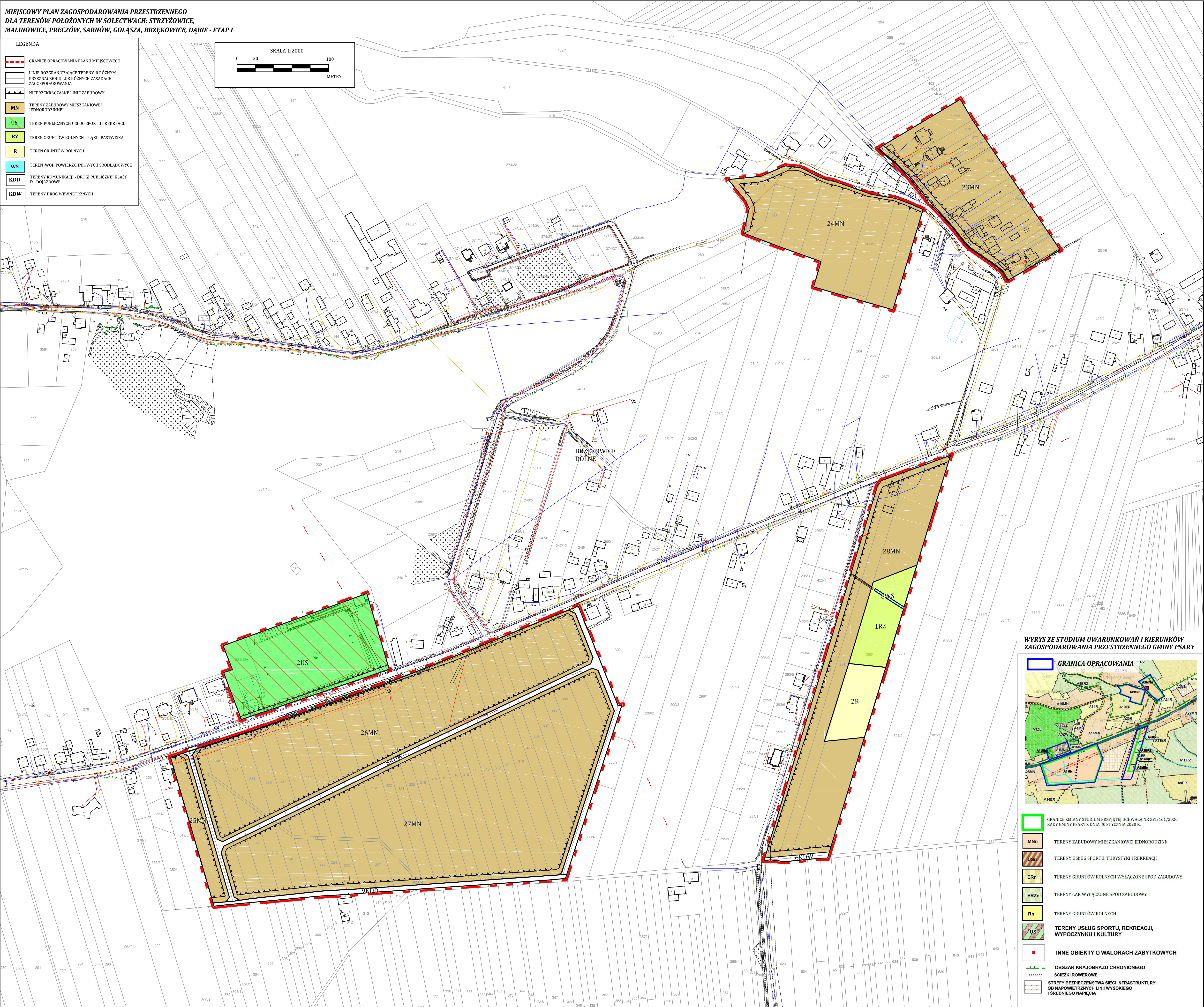
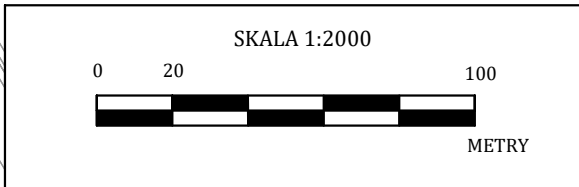




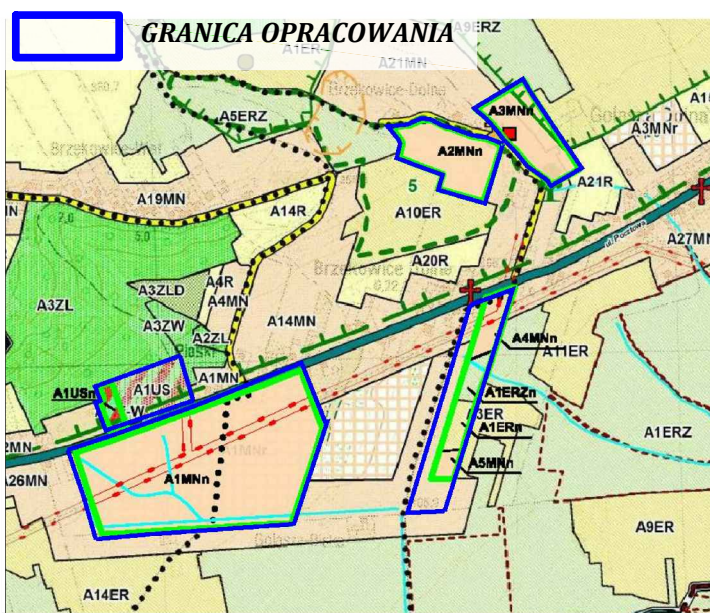


MIEJSOWY PLAN ZAGOSPODAROWANIA PRZESTRZENNEGO
DLA TERENÓW POŁOŻONYCH W SOŁECTWACH: STRŻYŻOWICE,
MALINOWICE, PRECZÓW, SARNÓW, GOŁĄSZA, BRZĘKOWICE, DĄBIE - ETAP I

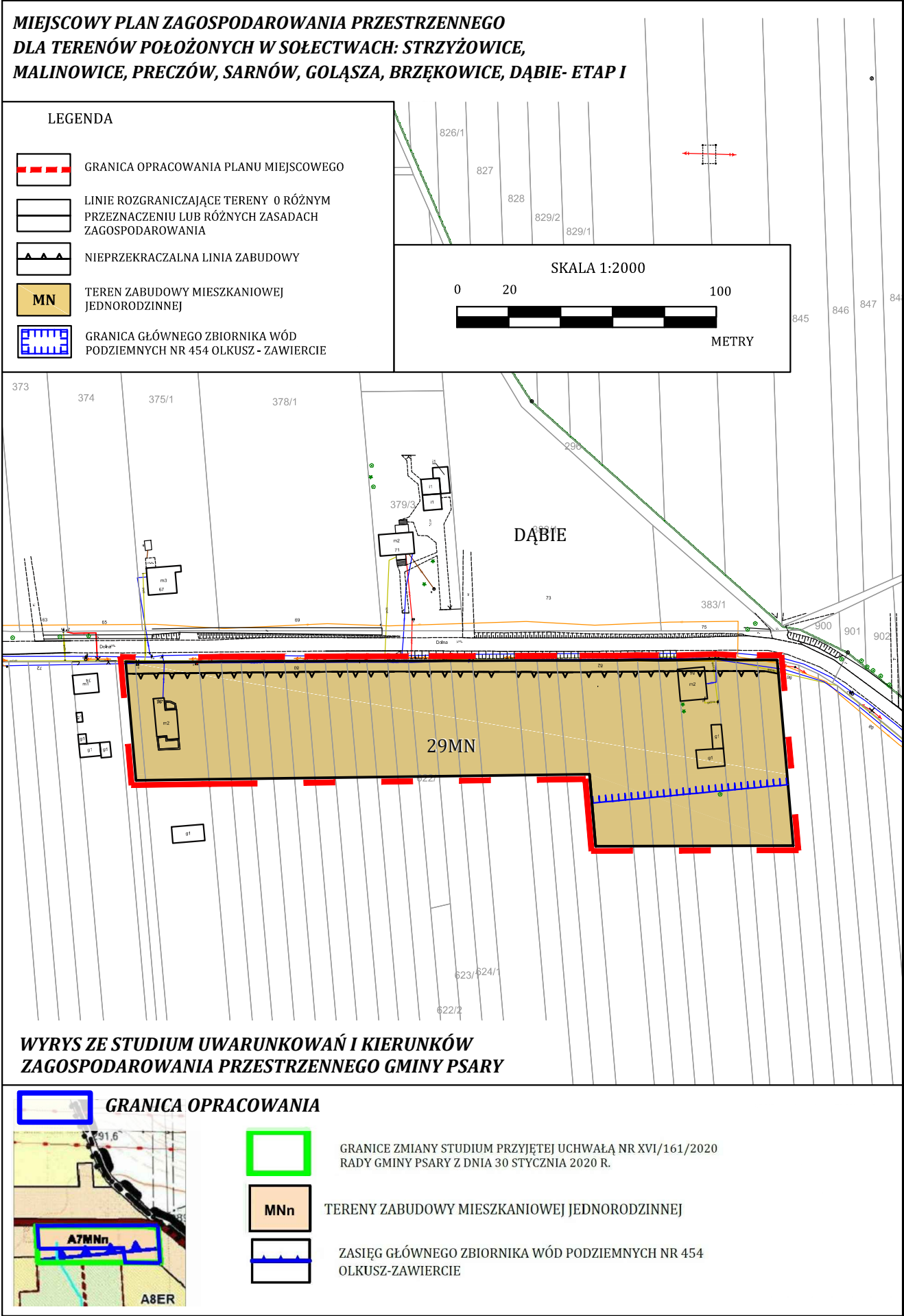
- LEGENDA
- GRANICE OPRACOWANIA PLANU MIEJSOWEGO
 - LINIE ROZGRANICZAJĄCE TERENY O RÓŻNYM PRZEZNACZENIU LUB RÓŻNYCH ZASADACH ZAGOSPODAROWANIA
 - NIEPRZEKRACZALNE LINIE ZABUDOWY
 - MN TERENY ZABUDOWY MIESZKANIOWEJ JEDNORODZINNEJ
 - US TEREN PUBLICZNYCH USŁUG SPORTU I REKREACJI
 - RZ TEREN GRUNTÓW ROLNYCH - ŁĄKI I PASTWISKA
 - R TEREN GRUNTÓW ROLNYCH
 - WS TEREN WÓD POWIERZCHNIOWYCH ŚRÓDLĄDOWYCH
 - KDD TERENY KOMUNIKACJI - DRUGI PUBLICZNEJ KLASY D - DOJAZDOWE
 - KDW TERENY DRÓG WEWNĘTRZNYCH



WYRYS ZE STUDIUM UWARUNKOWAŃ I KIERUNKÓW
ZAGOSPODAROWANIA PRZESTRZENNEGO GMINY PSARY


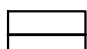
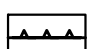




- GRANICA OPRACOWANIA
- GRANICE ZMIANY STUDIUM PRZYJĘTEJ UCHWAŁĄ NR XVI/161/2020 RADY GMINY PSARY Z DNIA 30 STYCZNIA 2020 R.
 - MNn TERENY ZABUDOWY MIESZKANIOWEJ JEDNORODZINNEJ
 - USn TERENY USŁUG SPORTU, TURYSTYKI I REKREACJI
 - ERn TERENY GRUNTÓW ROLNYCH WYŁĄCZONE SPOD ZABUDOWY
 - ERZn TERENY ŁĄK WYŁĄCZONE SPOD ZABUDOWY
 - Rn TERENY GRUNTÓW ROLNYCH
 - US TERENY USŁUG SPORTU, REKREACJI, WYPOCZYNKU I KULTURY
 - INNE OBIEKTY O WALORACH ZABYTKOWYCH
 - OBZAR KRAJOBRZASU CHRONIONEGO
 - ŚCIEŻKI ROWEROWE
 - STREPY BEZPIECZEŃSTWA SIECI INFRASTRUKTURY OD NAPIĘTOWYCH LINII WYSOKIEGO I ŚREDNIEGO NAPIĘCIA

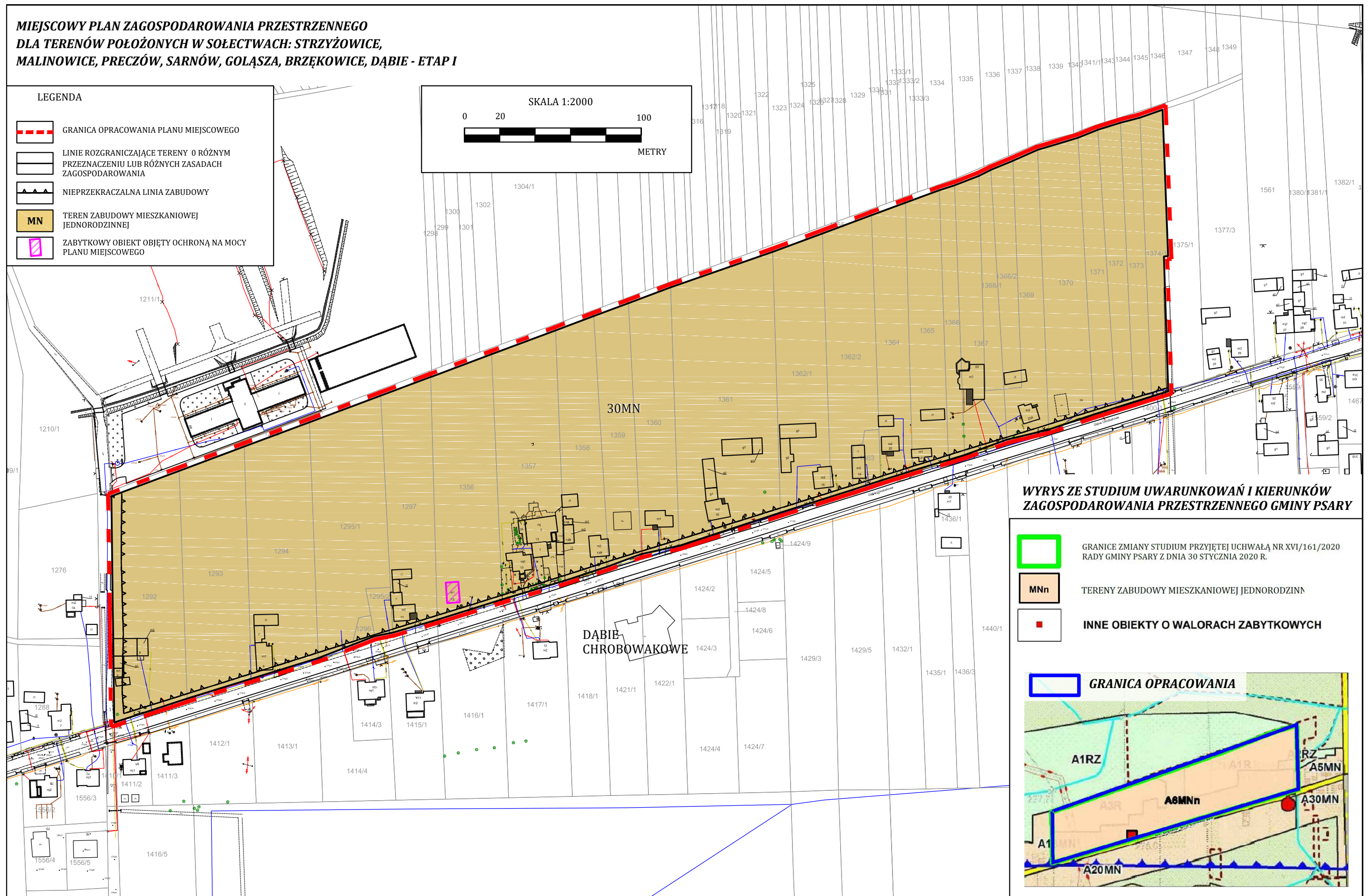


**MIEJSCOWY PLAN ZAGOSPODAROWANIA PRZESTRZENNEGO
DLA TERENÓW POŁOŻONYCH W SOŁECTWACH: STRYŻÓWICE,
MALINOWICE, PRECZÓW, SARNÓW, GOLĄSZA, BRZĘKOWICE, DĄBIE - ETAP I**



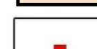
LEGENDA

-  GRANICA OPRACOWANIA PLANU MIEJSCOWEGO
-  LINIE ROZGRANICZAJĄCE TERENY O RÓŻNYM PRZEZNACZENIU LUB RÓŻNYCH ZASADACH ZAGOSPODAROWANIA
-  NIEPRZEKRACZALNA LINIA ZABUDOWY
-  TEREN ZABUDOWY MIESZKANIOWEJ JEDNORODZINNEJ
-  ZABYTKOWY OBIEKT OBJĘTY OCHRONĄ NA MOCY PLANU MIEJSCOWEGO

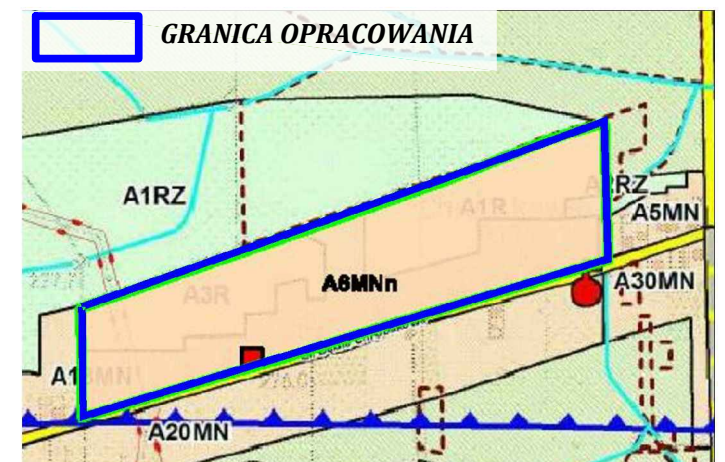
SKALA 1:2000



**WYRYS ZE STUDIUM UWARUNKOWAŃ I KIERUNKÓW
ZAGOSPODAROWANIA PRZESTRZENNEGO GMINY PSARY**

-  GRANICE ZMIANY STUDIUM PRZYJĘTEJ UCHWAŁĄ NR XVI/161/2020 RADY GMINY PSARY Z DNIA 30 STYCZNIA 2020 R.
-  TERENY ZABUDOWY MIESZKANIOWEJ JEDNORODZINNEJ
-  INNE OBIEKTY O WALORACH ZABYTKOWYCH

GRANICA OPRACOWANIA



Załącznik Nr 13 do uchwały Nr XXVIII/277/2021

Rady Gminy Psary

z dnia 28 stycznia 2021 r.

WYKAZ UWAG NIEUWZGLĘDNIONYCH WNIESIONYCH DO WYŁOŻONEGO DO PUBLICZNEGO WGLĄDU PROJEKTU MIEJSCOWEGO PLANU ZAGOSPODAROWANIA PRZESTRZENNEGO DLA TERENÓW POŁOŻONYCH W SOŁECTWACH: STRZYŻOWICE, MALINOWICE, PRECZÓW, SARNÓW, GOŁĄSZA, BRZĘKOWICE, DĄBIE – ETAP I

WYKAZ UWAG NIEUWZGLĘDNIONYCH WNIESIONYCH DO WYŁOŻONEGO DO PUBLICZNEGO WGLĄDU PROJEKTU MIEJSCOWEGO PLANU ZAGOSPODAROWANIA PRZESTRZENNEGO DLA TERENÓW POŁOŻONYCH W SOŁECTWACH: STRZYŻOWICE, MALINOWICE, PRECZÓW, SARNÓW, GOŁĄSZA, BRZĘKOWICE, DĄBIE – ETAP I

Nr uwagi	DATA wpływu uwagi	Oznaczenie NIERUCHOMOŚCI, której dotyczy uwaga	Treść uwagi	Rozstrzygnięcie Wójta Gminy w sprawie rozpatrzenia uwagi		Rozstrzygnięcie Rady Gminy w Psarach załącznik do uchwały Nr z dnia.....r.		Uwagi
				Uwaga uwzgl.	Uwaga nieuwzgl.	Uwaga uwzgl.	Uwaga nieuwzgl.	
1	09.11.2020	Dot. całego MPZP	Zgodnie z załączoną uwagą.		-			Uwaga nieuwzględniona. Ustalenia planu zostają zgodnie z wyłożonym projektem.
2	10.11.2020	163/1 Sarnów	Zgodnie z załączoną uwagą.		-			Działka poza granicami opracowania planu.
3	12.11.2020	Tereny MU oraz teren 3PU	Zgodnie z załączoną uwagą.		-			Uwaga nieuwzględniona. Teren 3PU wyłączony z opracowania. Przeznaczenia pozostałych terenów w planie zostają zgodnie z wyłożonym projektem.
4	16.11.2020	290/1 Brzękowiec Dolne	Zgodnie z załączoną uwagą.		-			Uwaga nieuwzględniona. Przeznaczenia terenów w planie zostają zgodnie z wyłożonym projektem.

**ROZSTRZYGNIĘCIE RADY GMINY PSARY
O SPOSOBIE REALIZACJI ZAPISANYCH W PLANIE INWESTYCJI Z ZAKRESU
INFRASTRUKTURY TECHNICZNEJ, KTÓRE NALEŻĄ DO ZADAŃ WŁASNYCH GMINY ORAZ
O ZASADACH ICH FINANSOWANIA, ZGODNIE Z PRZEPISAMI O FINANSACH PUBLICZNYCH**
Rada Gminy Psary
Rozstrzyga

o sposobie realizacji zapisanych w miejscowym planie zagospodarowania przestrzennego dla terenów położonych w sołectwach: Strzyżowice, Malinowice, Preczów, Sarnów, Goląsza, Brzękowice, Dąbie – etap I inwestycji z zakresu infrastruktury technicznej, które należą do zadań własnych gminy zgodnie z ustawą o samorządzie gminnym z dnia 8 marca 1990 r. (tekst jednolity: Dz.U. z 2020 r. poz. 713 z późn. zm.) oraz zasadach ich finansowania, zgodnie z przepisami o finansach publicznych w tym ustawie o finansach publicznych z dnia 27 sierpnia 2009 r. (tekst jednolity: Dz.U. z 2019 r., poz. 869 z późn. zm.).

§ 1. W związku z realizacją miejscowego planu zagospodarowania przestrzennego dla terenów położonych w sołectwach: Strzyżowice, Malinowice, Preczów, Sarnów, Goląsza, Brzękowice, Dąbie – etap I, przewiduje się poniesienie nakładów na infrastrukturę, w tym na budowę dróg.

§ 2. Zadania finansowane będą ze środków własnych gminy Psary, środków i funduszy zewnętrznych oraz środków podmiotów prywatnych na podstawie partnerstwa publiczno-prywatnego.

§ 3. Realizacja inwestycji odbywać się będzie sukcesywnie w miarę pozyskiwania środków finansowych oraz rozwoju inwestycji na obszarze objętym planem.

Załącznik Nr 15 do uchwały Nr XXVIII/277/2021

Rady Gminy Psary

z dnia 28 stycznia 2021 r.

Zalacznik15.xml



Dane przestrzenne o obiekcie

Rada Gminy Psary na podstawie art. 67a ust. 3 i 5, ustawy z dnia 27 marca 2003 r. o planowaniu i zagospodarowaniu przestrzennym (t.j. Dz. U. z 2020 r. poz. 293 ze zm.) przygotowała dane przestrzenne dla planu, które stanowią załącznik w postaci cyfrowej do uchwały.

Uzasadnienie

Działając na podstawie art. 17 pkt 14 ustawy z dnia 27 marca 2003 r. o planowaniu i zagospodarowaniu przestrzennym (tekst jednolity: Dz. U. z 2020 r., poz. 293 z późn. zm.) Wójt Gminy Psary przedstawia Radzie Gminy Psary do uchwalenia projekt miejscowego planu zagospodarowania przestrzennego dla terenów położonych w sołectwach: Strzyżowice, Malinowice, Preczów, Sarnów, Gołąsza, Brzękowice, Dąbie – etap I.

I. Dane ogólne

Rada Gminy Psary na podstawie art. 18 ust. 2 pkt 15 ustawy o samorządzie gminnym oraz art. 14 ust. 1 i 2 ustawy z dnia 27 marca 2003 r. o planowaniu i zagospodarowaniu przestrzennym w dniu 29 maja 2017 r. podjęła uchwałę nr XXXIII/389/2017 z dnia 28 września 2017 r. w sprawie przystąpienia do sporządzenia miejscowego planu zagospodarowania przestrzennego dla terenów położonych w sołectwach: Strzyżowice, Malinowice, Preczów, Sarnów, Gołąsza, Brzękowice, Dąbie. Przedmiotowy projekt stanowi Etap I sporządzenia miejscowego planu zagospodarowania przestrzennego dla terenów położonych w sołectwach: Strzyżowice, Malinowice, Preczów, Sarnów, Gołąsza, Brzękowice, Dąbie.

1) Plan obejmuje obszary w granicach określonych na rysunkach planu, stanowiących załączniki do niniejszej uchwały, zlokalizowane w różnych sołectwach gminy Psary.

2) Inicjatywą do podjęcia działań w zakresie sporządzenia projektu miejscowego planu zagospodarowania przestrzennego były wnioski mieszkańców złożone do Wójta Gminy Psary dotyczące zmiany przeznaczenia terenów objętych planem.

3) Projekt planu został sporządzony w trybie art. 17 ustawy z dnia 27 marca 2003 r. o planowaniu i zagospodarowaniu przestrzennym (tekst jednolity, Dz. U. z 2020 poz. 293 z późn. zm.) oraz zgodnie z rozporządzeniem Ministra Infrastruktury z dnia 26 sierpnia 2003 r. w sprawie wymaganego zakresu projektu miejscowego planu zagospodarowania przestrzennego gminy (Dz. U. Nr 164, poz. 1587).

4) Projekt planu nie narusza ustaleń Studium uwarunkowań i kierunków zagospodarowania przestrzennego Gminy Psary przyjętego Uchwałą Nr XXXVI/287/2009 Rady Gminy Psary z dnia 16 listopada 2009 r. z późniejszymi zmianami. Należy wskazać, iż przeznaczenie terenów zgodnie z przedmiotowym projektem pozostaje w zgodzie z zapisami studium.

II. Procedura opracowania projektu miejscowego planu zagospodarowania przestrzennego

Przeprowadzono pełną procedurę wynikającą z art. 17 ustawy z dnia 27 marca 2003 r. o planowaniu i zagospodarowaniu przestrzennym. Po podjęciu przez Radę Gminy Psary w/w uchwały Wójt Gminy Psary, jako organ sporządzający projekt, kolejno:

1) ogłosił w prasie miejscowej i przez obwieszczenie na tablicach ogłoszeń o przystąpieniu do sporządzenia miejscowego planu zagospodarowania przestrzennego, określając formę, miejsce i termin składania wniosków, w terminie nie krótszym niż 21 dni od daty ukazania się ogłoszenia;

2) zawiadomił na piśmie o podjęciu uchwały w sprawie przystąpieniu do sporządzenia miejscowego planu zagospodarowania przestrzennego, instytucje i organy właściwe do uzgodnienia i opiniowania projektu zmiany miejscowego planu zagospodarowania przestrzennego;

3) sporządził projekt miejscowego planu zagospodarowania przestrzennego jednocześnie rozstrzygając o sposobie rozpatrzenia wniosków złożonych do planu miejscowego;

4) sporządził prognozę skutków finansowych uchwalenia planu miejscowego;

5) uzyskał opinię komisji urbanistyczno-architektonicznej;

6) uzyskał uzgodnienie z Zarządem Województwa Śląskiego w zakresie zadań samorządu województwa, o których mowa w art. 39 ust. 3 pkt 3 ustawy o planowaniu i zagospodarowaniu przestrzennym;

7) uzyskał na podstawie art. 25 ust. 2 ustawy z dnia 27 marca 2003 r. o planowaniu i zagospodarowaniu przestrzennym (tekst jednolity: Dz. U. z 2020 r. poz. 293 z późn. zm.) uzgodnienie z Wojewodą Śląskim w zakresie braku kolizji z ustaleniami programów zadań rządowych, służących realizacji inwestycji celu publicznego o znaczeniu krajowym (brak odpowiedzi w terminie);

8) uzyskał pozytywne uzgodnienie i opinię Regionalnego Dyrektora Ochrony Środowiska;

9) uzyskał pozostałe niezbędne uzgodnienia i opinie;

10) wyłożył projekt miejscowego planu zagospodarowania przestrzennego do publicznego wglądu oraz przeprowadził dyskusję publiczną nad wyłożonym do publicznego wglądu projektem planu;

11) wyznaczył w ogłoszeniu termin, w którym osoby fizyczne i prawne oraz jednostki organizacyjne nieposiadające osobowości prawnej mogą wnosić uwagi dotyczące projektu zmiany planu, nie krótszy niż 14 dni od dnia zakończenia okresu wyłożenia.

13) podjął rozstrzygnięcie dotyczący rozpatrzenia uwag, złożonych do projektu planu wyłożonego do publicznego wglądu (złożono 4 uwagi).

14) przedłożył Radzie Gminy Psary do uchwalenia miejscowego planu zagospodarowania przestrzennego dla terenów położonych w sołectwach: Strzyżowice, Malinowice, Preczów, Sarnów, Gołąsza, Brzękowice, Dąbie – etap I.

III. Uzasadnienie objaśniające przyjęte rozwiązania w projekcie miejscowego planu zagospodarowania przestrzennego dla terenów położonych w sołectwach: Strzyżowice, Malinowice, Preczów, Sarnów, Gołąsza, Brzękowice, Dąbie – etap I.

Projekt miejscowego planu zagospodarowania przestrzennego, sporządzono na podstawie uchwały nr XXXIII/389/2017 z dnia 28 września 2017 r. w sprawie przystąpienia do sporządzenia miejscowego planu zagospodarowania przestrzennego dla terenów położonych w sołectwach: Strzyżowice, Malinowice, Preczów, Sarnów, Gołąsza, Brzękowice, Dąbie i stanowi Etap I miejscowego planu zagospodarowania przestrzennego dla terenów położonych w sołectwach: Strzyżowice, Malinowice, Preczów, Sarnów, Gołąsza, Brzękowice, Dąbie.

Inicjatywą do podjęcia działań w zakresie sporządzenia projektu miejscowego planu zagospodarowania przestrzennego były wnioski mieszkańców złożone do Wójta Gminy Psary dotyczące zmiany przeznaczenia terenów objętych planem.

Sporządzając niniejszy projekt planu przeprowadzono analizę zgodności jego ustaleń ze studium uwarunkowań i kierunków zagospodarowania przestrzennego. Dokonując przedmiotowej analizy kierowano się charakterem studium, jako dokumentu kierunkowego o większym stopniu ogólności, którego ustalenia wymagają uściślenia i doprecyzowania na etapie sporządzenia miejscowego planu zagospodarowania przestrzennego. Należy wskazać, iż rozwiązania projektowe zgodne są z obowiązującym studium.

Projekt planu podtrzymuje wyznaczone w Studium generalne kierunki w zakresie przeznaczenia terenów.

IV. Wnioski

1. Do uchwały uchwalającej miejscowy plan zagospodarowania przestrzennego załącza się załączniki, tj.:

1) Załączniki Nr 1÷12 stanowiące rysunki planu sporządzone na mapie w skali 1:2000 pochodzącej z państwowego zasobu geodezyjnego i kartograficznego, stanowiące integralną część uchwały;

2) Załącznik Nr 13 – rozstrzygnięcie Rady Gminy Psary o sposobie rozpatrzenia nieuwzględnionych uwag do wyłożonego do publicznego wglądu projektu planu – niestanowiący ustaleń planu;

3) Załącznik Nr 14 – rozstrzygnięcie Rady Gminy Psary o sposobie realizacji zapisanych w planie inwestycji z zakresu infrastruktury technicznej, które należą do zadań własnych Gminy oraz zasadach ich finansowania, zgodnie z przepisami o finansach publicznych – niestanowiący ustaleń planu

4) załącznik Nr 15 - dane przestrzenne.

2. Realizacja ustaleń projektu planu miejscowego nie spowoduje powstania znaczących negatywnych oddziaływań na środowisko. Przedmiotowe zainwestowanie nie będzie powodowało transgranicznego oddziaływania na środowisko.

3. Przedkładany do uchwalenia projekt miejscowego planu zagospodarowania przestrzennego nie narusza przepisów odrębnych i nie pozostaje w sprzeczności z interesem publicznym oraz uwzględnia wymogi ochrony środowiska, zatem tworzy podstawę do realizacji celów, o których mowa w uzasadnieniu.

V. Sposób realizacji wymogów wynikających z art. 1 ust. 2-4 ustawy o planowaniu i zagospodarowaniu przestrzennym:

1) Wymagania ładu przestrzennego, w tym urbanistyki i architektury

Plan miejscowy w § 4 ust. 1 i 5 zawiera ustalenia dotyczące zasad ochrony i kształtowania ładu przestrzennego, natomiast w Rozdziale 3 planu znajdują się ustalenia dotyczące zasad kształtowania zabudowy oraz wskaźniki zagospodarowania ustalone dla poszczególnych terenów. Ustalenia te zapewniają uwzględnienie w planie miejscowym wymagań ładu przestrzennego, w tym urbanistyki i architektury.

2) Walory architektoniczne i krajobrazowe

Plan miejscowy w § 4 ust. 1, 2 i 5 zawiera ustalenia dotyczące zasad ochrony i kształtowania ładu przestrzennego, wraz z zasadami ochrony środowiska, przyrody i krajobrazu kulturowego. W rozdziale 3 planu znajdują się ustalenia dotyczące zasad kształtowania zabudowy oraz wskaźniki zagospodarowania poszczególnych terenów. Wyżej wymienione ustalenia zapewniają uwzględnienie w planie miejscowym walorów architektonicznych i krajobrazowych.

3) Wymagania ochrony środowiska, w tym gospodarowania wodami i ochrony gruntów rolnych i leśnych

Plan miejscowy w § 4 ust. 2 pkt 7 zawiera ustalenia dotyczące zasad ochrony środowiska, przyrody i krajobrazu kulturowego, odnoszące się m.in. do gospodarowania wodami.

4) Wymagania ochrony dziedzictwa kulturowego i zabytków oraz dóbr kultury współczesnej

Plan uwzględnia ochronę dziedzictwa kulturowego i zabytków oraz dóbr kultury współczesnej. W obszarze opracowania nie występują obiekty wpisane do rejestru zabytków, bądź do gminnej ewidencji zabytków. Występuje jeden obiekt chroniony na podstawie ustaleń planu. Przedmiotowy projekt planu został uzgodniony pozytywnie z Wojewódzkim Konserwatorem Zabytków.

5) Wymagania ochrony zdrowia oraz bezpieczeństwa ludzi i mienia, a także potrzeby osób niepełnosprawnych

Plan miejscowy zawiera rozwiązania odnoszące się m.in. do zagadnień związanych z ochroną zdrowia oraz bezpieczeństwem ludzi i mienia. Potrzeby osób niepełnosprawnych w zakresie zabezpieczenia odpowiedniej liczby miejsc postojowych zostały w planie miejscowym uwzględnione dla poszczególnych terenów.

6) Walory ekonomiczne przestrzeni

Plan miejscowy poprzez ustalenia w rozdziale 3 uchwały dotyczącym przeznaczenia terenów oraz optymalnych wskaźników zagospodarowania terenów i kształtowania zabudowy, uwzględnia walory ekonomiczne przestrzeni. W zakresie wprowadzanych zmian niniejszym projektem powyższe potwierdza sporządzona na jego potrzeby prognoza skutków finansowych uchwalenia miejscowego planu zagospodarowania przestrzennego.

7) Prawo własności

Ustalenia planu oraz przeznaczenie terenów uwzględnia poszanowanie prawa własności.

8) Potrzeby obronności i bezpieczeństwa państwa

Plan miejscowy został sporządzony z zapewnieniem wymogów bezpieczeństwa i obronności państwa. Na obszarze planu nie występują budowle i urządzenia infrastruktury obrony cywilnej.

9) Potrzeby interesu publicznego

Projekt planu miejscowego nie obejmuje terenów przestrzeni publicznych. Natomiast plan został sporządzony w poszanowaniu interesu społecznego i publicznego.

10) Potrzeby w zakresie rozwoju infrastruktury technicznej, w szczególności sieci szerokopasmowych

Plan miejscowy w § 4 ust. 7 reguluje zasady modernizacji, rozbudowy i budowy systemów infrastruktury technicznej oraz zawiera ustalenia dotyczące telekomunikacji (§ 4 ust. 8 pkt 10 i 11).

11) Zapewnienie udziału społeczeństwa w pracach nad miejscowym planem zagospodarowania przestrzennego, w tym przy użyciu środków komunikacji elektronicznej. Zachowanie jawności i przejrzystości procedur planistycznych

Wójt Gminy Psary na każdym etapie procedury planistycznej dotyczącej planu miejscowego zapewnia jawność i przejrzystość ww. procedury. W szczególności dotyczy to etapów związanych z udziałem społeczeństwa. Szerzej powyższe zostało opisane w rozdziale II niniejszego uzasadnienia.

12) Potrzebę zapewnienia odpowiedniej ilości i jakości wody, do celów zaopatrzenia ludności

Plan miejscowy w § 4 ust. 7 pkt 1 zawiera ustalenia dotyczące zasad zaopatrzenia w wodę, które przełożą się na zapewnienie odpowiedniej ilości i jakości wody.

13) Zachowanie równowagi, przy ustalaniu przeznaczenia terenów lub określaniu potencjalnego sposobu zagospodarowania i korzystania z terenów, między interesem publicznym a interesami prywatnymi

Przy ustalaniu przeznaczenia terenów lub określaniu potencjalnego sposobu zagospodarowania i korzystania z terenów zachowano równowagę między interesem publicznym, a interesami prywatnymi. Ustalone w planie przeznaczenie terenów i sposoby ich zagospodarowania uwzględniają ten fakt. W granicach obszaru objętego planem znajdują się grunty prywatne. Ustalenia planu oraz przeznaczenie poszczególnych terenów wydzielonych liniami rozgraniczającymi uwzględnia poszanowanie prawa własności, w tym poprzez zachowanie udziału społeczeństwa w ramach udostępnienia projektu planu do publicznego wglądu. Ponadto projekt planu ze względu na rodzaj przeznaczenia terenów wprowadza zapisy mające na celu poszanowanie sąsiedztwa poza granicami objętymi planem poprzez ustalenia zawarte w projekcie uchwały

14) Wymagania ładu przestrzennego, efektywnego gospodarowania przestrzenią oraz walorów ekonomicznych przestrzeni, w przypadku sytuowania nowej zabudowy

Plan ustala zasady, parametry i wskaźniki zagospodarowania terenów oraz kształtowania zabudowy, co ma na celu kształtowania ładu przestrzennego w gminie.

1. Zgodność z wynikami analizy, o której mowa w art. 32 ust. 1, wraz datą uchwały rady gminy, o której mowa w art. 32 ust. 2 ustawy o planowaniu i zagospodarowaniu przestrzennym.

Procedura sporządzenia niniejszego projektu planu miejscowego została rozpoczęta w celu aktualizacji zapisów obowiązujących planów w zakresie zmiany przeznaczenia terenów.

Przedmiotowy projekt planu miejscowego jest zgodny z polityką przestrzenną Gminy Psary zwłaszcza, że jest on zgodny z ustaleniami Studium uwarunkowań i kierunków zagospodarowania przestrzennego Gminy Psary i stanowi kontynuację zrównoważonego rozwoju Gminy. Gmina Psary nie posiada aktualnej Analizy zmian w zagospodarowaniu przestrzennym gminy, o której mowa w art. 32 ust. 1 ustawy o planowaniu i zagospodarowaniu przestrzennym. Należy wskazać, iż Gminy Psary aktualizuje obowiązujące plany miejscowe w miarę możliwości finansowych gminy.

2. Wpływ na finanse publiczne, w tym budżet gminy.

Zgodnie z prognozą skutków finansowych w związku z uchwaleniem i realizacją miejscowego planu zagospodarowania przestrzennego, poza kosztem sporządzenia projektu planu Gmina poniesie wydatki na realizację nowych dróg oraz uzbrojenie nowoprojektowanych terenów budowlanych. Szacuje się, że Gmina może odnieść zysk finansowy z tytułu podatku od nowoprojektowanych terenów inwestycyjnych oraz z podatku od przyszłych obiektów, które powstaną na obszarze objętym opracowaniem.