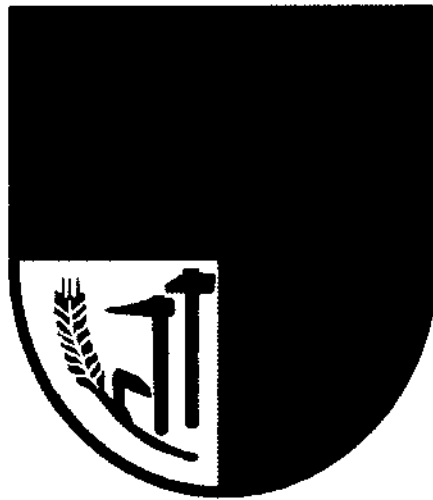


GMINA PSARY



Plan odnowy wsi Góra Siewierska

WSTĘP

Gmina Psary, jako jedna z uboższych gmin Województwa Śląskiego, potrzebuje dodatkowych środków finansowych, by móc się dynamicznie rozwijać. Dlatego też wszelkie programy inwestycyjne, wspierające polepszenie sfery socjalnej są tutaj najbardziej potrzebne i stanowią podstawę wszelkich planów rozwoju.

Zadania z zakresu odnowy wsi są powiązane głównie z funduszami unijnymi, ale nie tylko. Tematyka ta dotyczy Regionalnego Programu Operacyjnego Województwa Śląskiego, Programu Rozwoju Obszarów Wiejskich, Programu Operacyjnego Kapitał Ludzki, Narodowego Funduszu Ochrony Środowiska i Gospodarki Wodnej i wielu innych programów. Aby jednak poznać strukturę koniecznych wydatków, trzeba sporządzić dokument o charakterze średnioterminowej prognozy ekonomiczno-finansowej, tak aby gmina mogła przygotować swój Plan Rozwoju Lokalnego oraz Wieloletni Plan Inwestycyjny i wystąpić z odpowiednim montażem finansowym.

Ponieważ zakłada się spójną konstrukcję planu odnowy wsi w powiązaniu z Planem Rozwoju Lokalnego gminy i powiatu, strategią rozwoju województwa i kierunkiem zagospodarowania przestrzennego, dokument ten powinien mieć charakter małej strategii rozwoju. Powinien on obejmować w szczególności analizę zasobów sołectwa, porównanie korzystnych i niekorzystnych cech wewnętrznych sołectwa oraz potencjalne szanse i zagrożenia występujące w otoczeniu, które mogą warunkować przyszłość sołectwa i ich mieszkańców, wizji rozwoju wsi wraz z jej priorytetami i projektami rozwojowymi wraz z elementami montażu finansowego projektów do realizacji. Wymaga to ścisłej współpracy pomiędzy sołectwem i urzędem gminy oraz spójności planów. Przedstawiony dokument ma służyć pełnemu wykorzystaniu istniejącego potencjału i szans rozwojowych, w tym dostępu do środków unijnych i innych dostępnych funduszy.

I. ANALIZA ZASOBÓW SOLECTWA

Rodzaj zasobu	Znaczenie		
	obojętne	małe	duże
Środowisko przyrodnicze			
walory krajobrazu			+
walory klimatu (mikroklimat, wiatr, nasłonecznienie)		+	
walory szaty roślinnej (np. runo leśne)	+		
cenne przyrodniczo obszary lub obiekty		+	
świat zwierzęcy (ostoje, siedliska)			+
osobliwości przyrodnicze			+
wody powierzchniowe (cieki, rzeki, stawy)		+	
podłoże, warunki hydrogeologiczne	+		
gleby, kopaliny	+		
Środowisko kulturowe			
walory architektury wiejskiej i osobliwości kulturowe		+	
walory zagospodarowania przestrzennego		+	
zabytki	+		
zespoły artystyczne			+
Dziedzictwo religijne i historyczne			
miejsca, osoby i przedmioty kultu			+
święta, odpusty, pielgrzymki			+
tradycje, obrzędy, gwary			+
legendy, podania i fakty historyczne			+
ważne postacie historyczne	+		
specyficzne nazwy			+
Obiekty i tereny, infrastruktura			
działki pod zabudowę mieszkaniową			+
działki pod domki letniskowe	+		
działki pod zakłady usługowe i przemysł		+	
pustostany mieszkaniowe, magazynowe i po przemysłowe	+		
tradycyjne obiekty gospodarskie wsi (młyny, kuźnie)	+		
place i miejsca publicznych spotkań			+
miejsca sportu i rekreacji			+
zaopatrzenie w wodę			+
skanalizowanie	+		
Gospodarka, rolnictwo			
specyficzne produkty (hodowle, uprawy polowe)		+	
znane firmy produkcyjne i zakłady usługowe		+	
możliwe do wykorzystania odpady poprodukcyjne	+		
przetwórstwo rolno – spożywcze	+		
grupy producenckie i organizacje rolnicze	+		
rzemiosło artystyczne	+		

Plan odnowy wsi Góra Siewierska

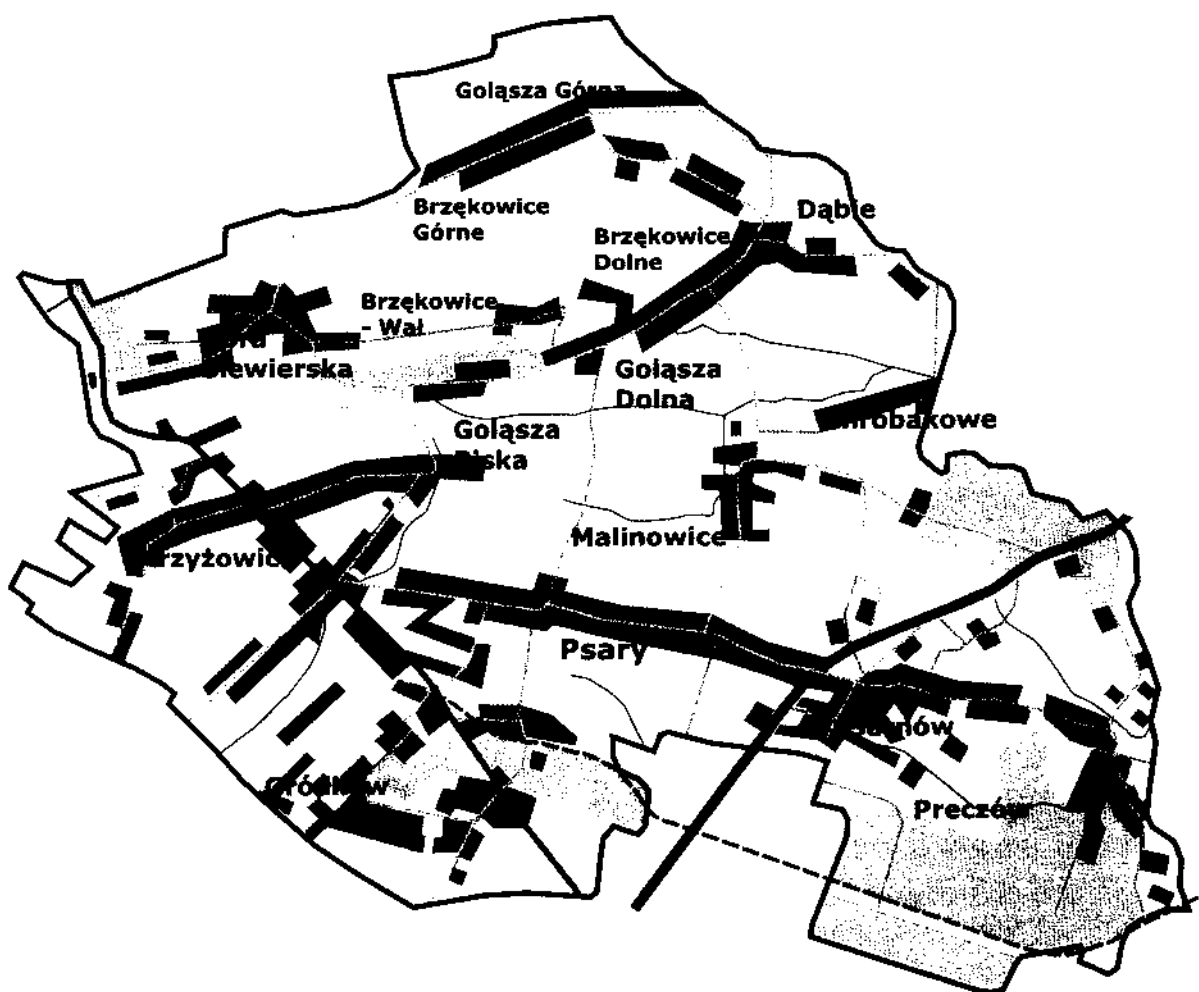
<i>Sąsiedzi i przyjezdni</i>			
<i>korzystne, atrakcyjne sąsiedztwo (duże miasto, arteria)</i>			+
<i>ruch tranzytowy w związku ze szlakiem komunikacyjnym</i>			+
<i>przyjezdni stali i sezonowi</i>			+
<i>Instytucje</i>			
<i>placówki opieki społecznej</i>	+		
<i>szkoły</i>	+		
<i>przedszkola</i>	+		
<i>światlice wiejskie, remizy strażackie</i>		+	
<i>ośrodki kultury</i>	+		
<i>Ludzie, organizacje społeczne</i>			
<i>Ochotnicza Straż Pożarna</i>			+
<i>Koła Gospodyń Wiejskich</i>			+
<i>Kluby sportowe, stowarzyszenia i inne organizacje i towarzystwa</i>			+

Analizę zasobów sołectwa przeprowadzono na podstawie danych statystycznych, informacji zgromadzonych przez Urząd Gminy w Psarach oraz z dostępnych opracowań.

Zasoby sołectwa to wszelkie elementy materialne i niematerialne wsi oraz otaczającego ją obszaru, które mogą być wykorzystane obecnie bądź w przyszłości przy budowaniu, czy realizacji publicznych i prywatnych przedsięwzięć odnowy wsi. Przy analizie zasobów wzięto pod uwagę następujące ich kategorie: środowisko przyrodnicze, środowisko kulturowe, dziedzictwo religijne i historyczne, obiekty, tereny, infrastruktura, gospodarka i rolnictwo, sąsiedzi i przyjezdni, instytucje, ludzie, organizacje społeczne.

1. PREZENTACJA WSI

Wieś Góra Siewierska leży w centralnej części województwa śląskiego, w powiecie będzińskim, w gminie Psary. Góra Siewierska jest jedną z mniejszych wsi w gminie. Góra Siewierska położona jest w pobliżu źródeł Jaworznika, na najwyższym szczycie grzbietu wzgórz, które ciągną się od Rogoźnika do Toporowic. Góra Siewierska posiada urozmaicony krajobraz, w przeważającej części górzysty. Góra Siewierska jest najbardziej wysuniętym na zachód Sołectwem gminy Psary i jest jednym z czterech sołectw o najwyższych walorach krajobrazu. Wieś posiada korzystne powiązania komunikacyjne, gdyż leży przy drodze wojewódzkiej DW-913, a przez wieś przebiega szosa do Brzękowic, Gołąszy, Twardowic i Nowej Wsi prowadząca do międzynarodowego lotniska w Katowicach Pyrzowicach.. Długość granicy Góry Siewierskiej po obwodzie wynosi 10 km. Powierzchnia Gminy Psary to 4598 ha , z czego wieś Góra Siewierska stanowi 485 ha. Sąsiedzi Góry Siewierskiej to Twardowice, Rogoźnik, Strzyżowice, Gołąsza i Brzękowice.



Mapa Gminy Psary

2. CHARAKTERYSTYKA WSI

Na terenie Góry Siewierskiej dominuje zabudowa zwarta, budynki w większości położone są przy drodze. W budynku byłej szkoły podstawowej mieści się Zakład Pielęgnacyjno – Opiekuńczy dla osób chorych.

Mieszkańcy Sołectwa działają aktywnie w różnych organizacjach, m.in w Zagłębiowskim Związku Pszczelarzy. Ponadto w Górze Siewierskiej działa sekcja Polskiego Związku Hodowców Gołębi Pocztowych.

Góra Siewierska należy do Parafii pw. Wszystkich Świętych w Siemonii. Parafia ta została erygowana w 1225 roku przez biskupa krakowskiego Iwo Odrowąża. Na początku był to kościół modrzewiowy, a później murowany. Kościół ten został rozebrany w XIX wieku, a na jego miejscu powstał nowy, konsekrowany w 1883 roku.

Na terenie Góry Siewierskiej, na rozwidleniu ulic Kościuszki i Kochanowskiego znajduje się metalowy krzyż ozdobiony koroną. Do krzyża przytwierdzona jest figurka Matki Boskiej, przy której zapalane są znicze. Przy tym krzyżu do dnia dzisiejszego odbywa się poświęcenie plonów. Ponadto w Górze Siewierskiej znajdują się jeszcze dwa krzyże. Jeden z nich, stary dębowy krzyż, postawiony jest w lesie na pamiątkę Rządcy z Rogoźnika. Przy krzyżu znajduje się kamień, na którym wyryty jest napis „Wieczny odpoczynek racz mu dać Panie” oraz znajdującą się około 0,5 metra pod ziemią datą śmierci Rządcy. Kolejny krzyż usytuowany jest na wzniesieniu przy ulicy Chopina. Jest to wysoki, betonowy krzyż ozdobiony koroną. U podstawy krzyża wyryta jest data powstania – 1908 rok.

3. LUDNOŚĆ

Ludność Gminy Psary wynosi 11.184 osoby (stan na 29 lutego 2008 roku), z czego 860 to mieszkańcy Góry Siewierskiej, co stanowi 7,69% mieszkańców całej gminy.

Rok	Liczba ludności
31.12.2004	809
31.12.2005	831
31.12.2006	843
31.12.2007	865
29.02.2008	860

Od 2004 roku liczba mieszkańców Góry Siewierskiej znacznie wzrosła.

Kategoria statystyczna	Grupa wiekowa	29.02.2008	% populacji
Dzieci w wieku przedszkolnym	0 - 6	53	6,16
Dzieci w wieku szkolnym	7 - 15	82	9,54
Młodzież	16 - 19	34	3,96
Kobiety	20 - 60	269	31,28

Plan odnowy wsi Góra Siewierska

Mężczyźni	20 - 65	292	33,95
Kobiety w wieku emerytalnym	61+	80	9,30
Mężczyźni w wieku emerytalnym	66+	50	5,81
1Razem		860	100%

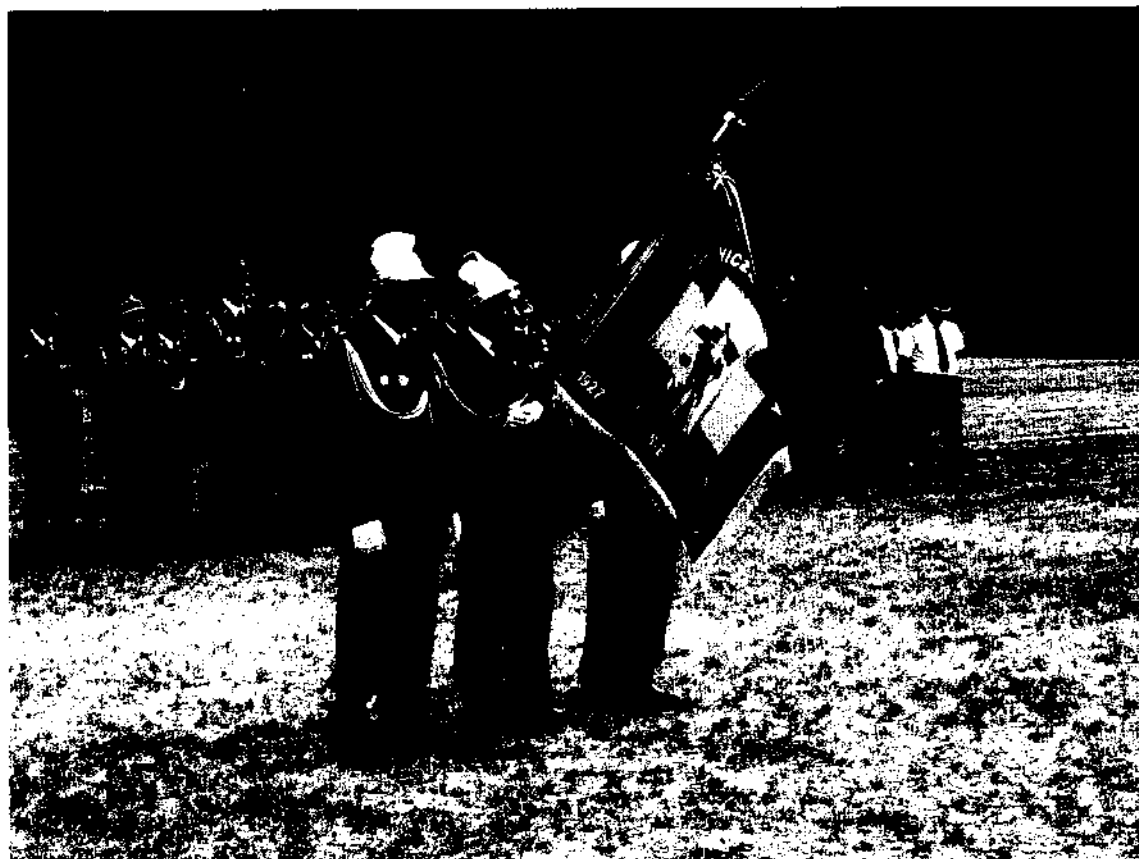
Na podstawie danych statystycznych, z analizy struktury wieku ludności wynika, że przybywa ludności w wieku produkcyjnym – grupa ta stanowi aktualnie 65,23 % ogólnej liczby mieszkańców. Udział ludności w wieku poprodukcyjnym do ogółu populacji wynosi 15,11 %. Natomiast udział ludności w wieku przedprodukcyjnym w stosunku do ogółu populacji wynosi 19,66 %, co ma duże znaczenie dla przyszłego rozwoju Sołectwa.

4. ORGANIZACJE SPOŁECZNE

W Sołectwie Góra Siewierska działają następujące organizacje społeczne:

1. Koło Gospodyń Wiejskich zostało założone w 1937 roku i liczy obecnie 45 członkiń oraz Zespół Śpiewaczy „Górzanki”. KGW uczestniczy we wszystkich ważnych przedsięwzięciach, uroczystościach i imprezach organizowanych w Gminie Psary. Prowadzi wypożyczalnię naczyń kuchennych i serwisu stołowego dla mieszkańców Sołectwa. Ponadto organizuje wycieczki dla członkiń koła i innych mieszkańców. Koło chore i najstarsze członkinie KGW. Członkinie KGW aktywnie uczestniczą w działalności Zespołu Śpiewaczego „Górzanki”. KGW współpracuje z OSP – pomaga w organizowaniu imprez i porządkowaniu remizy oraz terenu przy budynku. Koło bierze udział w Rezurekcji, w obchodach Bożego Ciała, Poświęceniu Pół, Nocy Świętojańskiej oraz w Dożynkach. KGW uczestniczy w licznych imprezach i przedsięwzięciach o charakterze gminnym (Gminne Święto Kobiet, Jubileusz Złotych Godów, Majówki, Festiwal Strachów, Festiwal Pieśni Miłosnych i Żalotnych, Pożegnanie Lata, Gminny Przegląd Kabaretowy i innych) oraz o charakterze ponadlokalnym (Regionalne Spotkanie Zespołów Artystycznych OSP w Ciechocinku, Ogólnopolski Konkurs Pieśni Patriotycznej w Krynicy Zdrój, Festyn Pożegnanie Lata w Gminie Mierzęcice, Powiatowa Biesiada z Folklorem w Wojkowicach, Przegląd Zespołów Folklorystycznych w Świętochłowicach i innych).
2. Ochotnicza Straż Pożarna powstała w 1927 roku. Jednostka OSP Góra Siewierska jest włączona do krajowego systemu ratowniczo – gaśniczego. Stan osobowy jednostki to 73 osoby, w tym: młodzież – 3, mężczyźni – 65, kobiety – 5. OSP posiada samochody pożarnicze, motopompy i sprzęt do akcji gaśniczej. W roku 1976 została ukończona budowa remizy strażackiej, w której znajdują się dwa pomieszczenia garażowe, jedno

pomieszczenie warsztatowe, magazyn, sala do uroczystości i zaplecze kuchenne. OSP współpracuje z Zespołem Śpiewaczym „Górzanki”, prowadzi szkolenia dla młodzieży wstępującej do OSP, jak również prowadzi działalność profilaktyczną w zakresie p.poz.



3. Ludowy Klub Sportowy „Znicz” Góra Siewierska powstał w 1956 roku. Członkowie Klubu to: 14. juniorów, 20. seniorów i 10. działaczy. LKS gra w klasie „B”. Osiągnięcia LKSu to I i II miejsca juniorów i oldbojów w rozgrywkach o puchar Wójta Gminy Psary w sezonach 2002/2003, 2004/2005 i w roku 2006. Uroczystego otwarcia boiska dokonano w dniu 30 sierpnia 1992 roku. Na przełomie 2006 i 2007 roku został przeprowadzony generalny remont płyty boiska. W szatni i na dużej hali położono płytki. Założone zostało centralne ogrzewanie. Prowadzona była budowa boiska treningowego, którą przerwano ze względu na brak środków finansowych.

5. PLAN ZAGOSPODAROWANIA PRZESTRZENNEGO

W chwili obecnej Sołectwo nie ma opracowanego planu zagospodarowania przestrzennego.

6. ŚRODOWISKO

Na terenie sołectwa Góra Siewierska stwierdzono obecność 7 gatunków roślin objętych ochroną prawną, są to m.in.: Pierwiosnek lekarski, Rojniczek pospolity, Wilżyna ciernista, Dziewięsił bezłodygowy, Goryczka krzyżowa, Goryczuszka orzęsiona, a także Kruszczyk szerokolistny.

Powierzchnia lasów na terenie sołectwa wynosi 1,15 ha, natomiast liczba gospodarstw rolnych wynosi 58.

Na terenie sołectwa znajduje się powierzchniowe źródło wody, którego wydajność wynosi 8,0 m³/h.

Mieszkańcy Góry Siewierskiej podpisali obecnie 193 umowy na odbiór odpadów komunalnych oraz 34 umowy na wywóz nieczystości ciekłych (według stanu na 1.02.2008).

7. JAKIE JEST SOŁECTWO GÓRA SIEWIERSKA

Co go wyróżnia?	<ul style="list-style-type: none"> ➤ mieszkańcy dobrze się znają; ➤ środowisko naturalne nie jest zanieczyszczone; ➤ wieś w większości stanowi teren górzysty.
Kim są mieszkańcy?	<ul style="list-style-type: none"> ➤ mieszkańcy związani ze wsią; ➤ ludność tubylcza i napływowa.
Co daje utrzymanie?	<ul style="list-style-type: none"> ➤ zatrudnienie w sektorze prywatnym; ➤ własna działalność gospodarcza.
Jak zorganizowani są mieszkańcy?	<ul style="list-style-type: none"> ➤ Rada Sołeczka; ➤ Ludowy Klub Sportowy „Znicz”; ➤ Koło Gospodyń Wiejskich; ➤ Ochotnicza Straż Pożarna; ➤ Zespół Śpiewaczy „Górzanki”.
W jaki sposób rozwiązują problemy?	<ul style="list-style-type: none"> ➤ zabrania wiejskie; ➤ własne inicjatywy mieszkańców; ➤ współpraca z Urzędem Gminy.
Jak wygląda nasza wieś?	<ul style="list-style-type: none"> ➤ budynek remizy strażackiej wymaga remontu; ➤ niezagospodarowane teren; ➤ brak placu zabaw dla dzieci i boiska do kosza; ➤ poza linią domów występują pola uprawne u części mieszkańców przekształcone w zorganizowane ogrody.
Jakie obyczaje i tradycje są u nas pielęgnowane i rozwijane?	<ul style="list-style-type: none"> ➤ dożynki; ➤ zapusty.
Jak wyglądają mieszkania i obejścia?	<ul style="list-style-type: none"> ➤ mieszkania i obejścia z reguły zadbane.
Jaki jest stan otoczenia i środowiska?	<ul style="list-style-type: none"> ➤ wieś zwodociągowana; ➤ brak kanalizacji sanitarnej – ścieki odprowadzane indywidualnie do szczelnych zbiorników lub przydomowych oczyszczalni ścieków; ➤ gospodarka odpadami – wieś objęta jest

Plan odnowy wsi Góra Siewierska

	selektywną zbiórką odpadów.
Jakie jest rolnictwo?	➤ dominują drobne gospodarstwa rolne.
Jakie są powiązania komunikacyjne?	➤ rozwiązania komunikacji zbiorowej dobre; ➤ dostęp do dróg przelotowych bardzo dobry.
Co proponujemy dzieciom i młodzieży?	➤ festyny rodzinne; ➤ młodzież korzysta z szerokiej oferty przygotowywanej przez GOK.

II. ANALIZA SWOT

Na podstawie analizy zasobów, opracowano słabe i mocne strony sołectwa, jak i potencjalne szanse oraz zagrożenia występujące w otoczeniu, które mogą mieć wpływ na przyszłość sołectwa i jego mieszkańców.

MOCNE STRONY	SŁABE STRONY
<ul style="list-style-type: none"> ➤ wysokie walory krajobrazowe; ➤ czyste otoczenie i środowisko naturalne; ➤ dużo terenów zielonych; ➤ tereny do zagospodarowania; ➤ dobre położenie komunikacyjne; ➤ korzystne, atrakcyjne sąsiedztwo, blisko do dużej aglomeracji, miasta powiatowego oraz lotniska; ➤ położenie w pobliżu zalewu przeczycko – siewierskiego i rogożnickiego; ➤ zorganizowana społeczność Sołectwa; ➤ położenie przy DW-913. 	<ul style="list-style-type: none"> ➤ brak skanalizowania wsi; ➤ brak zorganizowanych terenów rekreacyjnych w tym ścieżek rowerowych; ➤ zły stan nawierzchni dróg; ➤ brak placu zabaw dla dzieci; ➤ brak planu zagospodarowania przestrzennego.
SZANSE	ZAGROŻENIA
<ul style="list-style-type: none"> ➤ możliwość pozyskania środków pozabudżetowych; ➤ moda na „mieszkanie za miastem”; ➤ atrakcyjne położenie; ➤ młoda struktura demograficzna społeczeństwa; ➤ dostęp do nowoczesnych technologii informatycznych. 	<ul style="list-style-type: none"> ➤ zła sytuacja rolnictwa, rozdrobnienie gospodarstw rolnych i ich nie dofinansowanie; ➤ rosnące patologie społeczne, wzrost świadczeniobiorców korzystających z OPSu; ➤ brak ożywienia gospodarczego, skutkującego nowymi miejscami pracy i rozwojem lokalnym.

WIZJA ROZWOJU SOŁECTWA

Co ma go wyróżniać?	<ul style="list-style-type: none"> ➤ estetyka; ➤ nieskażone środowisko naturalne.
Jakie ma pełnić funkcje?	<ul style="list-style-type: none"> ➤ usługowe; ➤ agroturystyczne; ➤ rolnictwo w pełni nowoczesne.
Kim mają być mieszkańcy?	<ul style="list-style-type: none"> ➤ aktywni; ➤ zaangażowani; ➤ w pełni identyfikujący się z wsią; ➤ dbający o wieś.

Plan odnowy wsi Góra Siewierska

Co ma dać utrzymanie?	<ul style="list-style-type: none"> ➤ rolnictwo; ➤ usługi małe przedsiębiorstwa; ➤ rodzinne gospodarstwa agroturystyczne.
W jaki sposób ma być zorganizowana wieś i mieszkańcy?	<ul style="list-style-type: none"> ➤ stowarzyszenia; ➤ zintegrowani organizujący wspólnie festyny.
W jaki sposób mają być rozwiązywane problemy?	<ul style="list-style-type: none"> ➤ problemy rozwiązujemy wspólnie na spotkaniach.
Jak ma wyglądać nasza wieś?	<ul style="list-style-type: none"> ➤ estetyczna; ➤ zadbana; ➤ wyremontowana remiza OSP;
Jakie obyczaje i tradycje mają być u nas pielęgnowane i rozwijane?	<ul style="list-style-type: none"> ➤ tradycje i obrzędy wyróżniające wieś spośród innych sołectw Gminy Psary oraz te z nich które integrują społeczność wsi i Gminy.
Jak mają wyglądać mieszkania i obejścia?	<ul style="list-style-type: none"> ➤ mieszkania funkcjonalne, a obejścia schludne i zadbane z ogródkami przydomowymi.
Jaki ma być stan otoczenia i środowiska?	<ul style="list-style-type: none"> ➤ skanalizowana i czysta wieś.
Jakie ma być rolnictwo?	<ul style="list-style-type: none"> ➤ dochodowe; ➤ zmodernizowane.
Jakie mają być powiązania komunikacyjne?	<ul style="list-style-type: none"> ➤ więcej bezpośrednich połączeń MPK.
Co proponujemy dzieciom i młodzieży?	<ul style="list-style-type: none"> ➤ plac zabaw dla najmłodszych; ➤ atrakcyjne boisko sportowe dla rozwijania swoich zainteresowań; ➤ więcej wspólnych spotkań z zabawą.

ZADANIA PLANOWANE DO REALIZACJI

Plan rozwoju Sołectwa Góra Siewierska zawiera układ wyznaczonych przez Radę Sołecką priorytetów rozwojowych, celów oraz konkretnych projektów. Poszczególne priorytety i projekty są zgodne z ustaloną wizją rozwoju Sołectwa Góra Siewierska.

W zależności od zaawansowania prac, projekty powinny być uszczegółowione. Szczególnie ważne jest określenie kosztów związanych z ich wdrażaniem. Zwykle ma to największy wpływ na ustalanie rankingu czasowego i harmonogramu realizacji planu.

Za najważniejsze zadania do realizacji Rada Sołecka Góry Siewierskiej uznała:

1. Wykonanie termomodernizacji budynku Ochotniczej Straży Pożarnej, a przede wszystkim wymiana drzwi wejściowych, remont dachu oraz remont kuchni.
2. Wygospodarowanie oddzielnego pomieszczenia na potrzeby Koła Gospodyń Wiejskich i pozostałych organizacji społecznych.
3. Wykonanie nawierzchni na ulicy Górnej.
4. Skanalizowanie Sołectwa.

Plan odnowy wsi Góra Siewierska

5. Wykonanie remontu dachu na budynku Ludowego Klubu Sportowego na budynku sportowo – treningowym.
6. Wykonanie chodnika na ulicy Kościuszki.
7. Remont przystanków autobusowych.

Realizacja zaplanowanych przez Radę Sołecką inwestycji uzależniona jest od możliwości pozyskania dofinansowania ze środków zawartych w RPO WŚL, PROW oraz możliwości finansowych Gminy Psary związanych z koniecznością zapewnienia wkładu własnego.

Uchwała Nr. 1/1/2008

Zebrania Wiejskiego w Górze Siewierskiej

z dnia 04.06.2008 r.

w sprawie: przyjęcia "Planu odnowy wsi Góra Siewierska"

Na podstawie : art 36 ustawy z dnia 8 marca 1990 roku o samorządzie gminnym

/tekst jednolity z 2001 roku Nr 142, poz 1591 z późniejszymi zmianami/

Zebranie Wiejskie w Górze Siewierskiej uchwała:

& 1

- 1. Wykonanie termomodernizacji budynku Ochotniczej Straży Pożarnej, a przede wszystkim wymiana drzwi wejściowych, remont dachu oraz remont kuchni.**
- 2. Wygospodarowanie oddzielnego pomieszczenia na potrzeby Koła Gospodyń wiejskich, młodzieży i pozostałych organizacji społecznych.**
- 3. Wykonanie nawierzchni na ulicy Górnej.**
- 4. Skanalizowanie Sołectwa .**
- 5. Wykonanie remontu dachu na budynku Ludowego Klubu Sportowego na budynku sportowo-treningowym.**
- 6. Wykonanie chodnika na ulicy Kościuszki.**
- 7. Remont przystanków autobusowych.**

& 2

Opisowy Plan odnowy wsi Góra Siewierska stanowi załącznik do niniejszej uchwały.

& 3

Uchwała wchodzi w życie a dniem podjęcia 04.06.2008r.

