

Załącznik nr 1
do Uchwały Nr 1/2009
Zebrania Wiejskiego w Sarnowie
z dnia 10 marca 2009 roku
Załącznik nr 1
do Uchwały Nr XXX/234/2009
Rady Gminy Psary
z dnia 25 marca 2009 roku

Nadać nowe brzmienie punktu 6 „Plan zagospodarowania przestrzennego”:

„W chwili obecnej Sołectwo nie ma opracowanego planu zagospodarowania przestrzennego, ale trwają prace nad opracowaniem planu zagospodarowania. Planowany termin zakończenia prac to luty 2010 rok.”

W punkcie 7 „Środowisko” dokonać zmian poprzez zastąpienie zdania:

„Obecnie mieszkańcy sołectwa Sarnów podpisali 207 umów na wywóz nieczystości ciekłych oraz 428 umów na odbiór odpadów komunalnych (według stanu na 1.02.2008)”

zdaniami:

„Obecnie mieszkańcy sołectwa Sarnów podpisali 306 umów na wywóz nieczystości ciekłych oraz 445 umów na odbiór odpadów komunalnych (według stanu na 2.02.2009).”

Nadać nowe brzmienie punktu „Opis planowanych do realizacji zadań”

„Plan rozwoju Sołectwa Sarnów zawiera układ wyznaczonych przez Radę Sołecką celów oraz konkretnych projektów. Poszczególne projekty są zgodne z ustaloną wizją rozwoju Sołectwa Sarnów.

W zależności od zaawansowania prac, projekty powinny być uszczegółowione. Szczególnie ważne jest określenie kosztów związanych z ich wdrażaniem. Zwykle ma to największy wpływ na ustalanie rankingu czasowego i harmonogramu realizacji planu.

Realizacja zaplanowanych przez Radę Sołecką inwestycji uzależniona jest od możliwości pozyskania dofinansowania ze środków zawartych w RPO WŚL, PROW oraz możliwości finansowych Gminy Psary związanych z koniecznością zapewnienia wkładu własnego.

CELE STRATEGICZNE

CEL I ZACHOWANIE I OCHRONA DZIEDZICTWA KULTUROWEGO

Cel ma służyć zaspokojeniu potrzeb społecznych, kulturalnych oraz rekreacyjnych mieszkańców. Będzie to możliwe dzięki realizacji następujących projektów:

PROJEKT I Budowa placu zabaw i miejsca rekreacji dla użytku publicznego

Projekt ma w zamierzeniu zagospodarowanie przestrzeni za budynkiem remizy, w centrum życia wsi, poprzez budowę placu zabaw dla dzieci i młodzieży oraz miejsca do rekreacji dla dorosłych, a w szczególności dla rodziców dzieci korzystających z placu zabaw. Zadanie powyższe zaspokoi potrzeby każdej grupy wiekowej mieszkańców miejscowości. Zaplecze rekreacyjno-sportowe będzie służyło również do organizowania imprez o charakterze kulturalnym i sportowo-rekreacyjnym dla całej miejscowej ludności.

Na realizację projektu przewiduje się pozyskanie środków z PROW i środki własne. Przewidywany koszt projektu to 100.000 zł. Planowany termin realizacji projektu to 2009 r.



PROJEKT II Wytyczenie ścieżek rowerowych

Biorąc pod uwagę walory krajobrazowe wsi należy wykorzystać tereny pod ścieżki rowerowe celem przyciągnięcia ludzi aktywnych oraz zwiększenia aktywności fizycznej samych mieszkańców. Zadanie powyższe zaspokoi potrzeby każdej grupy wiekowej mieszkańców miejscowości.

Na realizację projektu przewiduje się pozyskanie środków z PROW lub RPO WŚL i środki własne. Przewidywany koszt projektu to 30.000 zł. Planowany termin realizacji projektu to 2011 r.

PROJEKT III Utworzenie „Klubu Wiejskiego Informatyka”

Projekt ma na celu utworzenie „Klubu Wiejskiego Informatyka”, czyli wyposażenie sali komputerowej w świetlicy, w której mieści się filia Gminnego Ośrodka Kultury w komputer, meble (biurko pod komputer i krzeselka) oraz zakup niezbędnego oprogramowania. Utworzenie takiego stanowiska komputerowego pozwoli mieszkańcom pożytecznie wykorzystać czas. Planuje się też zorganizowanie szkoleń w zakresie obsługi komputera oraz poszczególnych specjalistycznych oprogramowań.

Projekt będzie częścią większego projektu „Klubu Wiejskiego Informatyka”. Planuje się, że główna siedziba klubu będzie w GOK w Gródkowie, gdzie będą odbywały się również szkolenia i tu będzie kilka komputerów, natomiast w Sołectwach: Gołąsza, Sarnów, Preczów i Dąbie będzie po jednym komputerze, na którym mieszkańcy będą wykorzystywać zdobytą na szkoleniach wiedzę i doskonalić umiejętności.

Planuje się, iż środki na ten cel pozyskane będą z PROW. Planowany termin rozpoczęcia realizacji to 2009, a szacunkowy koszt całości projektu – 100.000 zł.

CEL II ZMNIEJSZENIE ZANIECZYSZCZENIA ŚRODOWISKA I ZAGOSPODAROWANIE ODPADÓW NA TERENIE SOŁECTWA

Realizacja poszczególnych projektów z tego zakresu ma na celu zwiększenie świadomości ekologicznej społeczeństwa oraz poprawę estetyki wsi.

PROJEKT I Likwidacja dzikich wysypisk śmieci

Dla zachowania estetyki miejscowości należy zlikwidować dzikie wysypiska śmieci. W tym celu należy uporządkować tereny, na które wywożone są śmieci i odpowiednio je oznakować. Planuje się realizację tego projektu na terenie całej gminy.

Na realizację projektu przewiduje się pozyskanie środków z RPO WŚL i środki własne, w tym środki z GFOŚiGW. Przewidywany koszt projektu to 80.000 zł. Planowany termin realizacji projektu to 2009 - 2010 r.

PROJEKT II Edukacja ekologiczna i promocja ochrony środowiska

W celu zwiększenia świadomości ekologicznej mieszkańców należy zorganizować akcję promocyjną połączoną ze szkoleniami na temat ochrony środowiska oraz alternatywnych źródeł energii elektrycznej i ciepłej.

Planuje się realizację tego projektu na terenie całej gminy.

Na realizację projektu przewiduje się pozyskanie środków z RPO WŚL i środki własne, w tym środki z GFOŚiGW. Przewidywany koszt projektu to 20.000 zł. Planowany termin realizacji projektu to 2009 - 2010 r.

PROJEKT III System selektywnej zbiórki obejmujący zbiórkę odpadów, ich segregację i przekazanie do unieszkodliwiania lub odzysku.

Projekt ma na celu kompleksowe podejście do segregacji odpadów i rozwiązanie problemu segregacji na terenie całej gminy, dlatego też planuje się realizację tego projektu we wszystkich sołectwach.

Na realizację projektu przewiduje się pozyskanie środków z RPO WŚL i środki własne, w tym środki z GFOŚiGW. Przewidywany koszt inwestycji to 50.000 zł. Planowany termin realizacji projektu to 2009 - 2010 r.

CEL III WZROST BEZPIECZEŃSTWA NA WSI ORAZ MODERNIZACJA INFRASTRUKTURY TECHNICZNEJ

Określony cel ma służyć poprawie bezpieczeństwa na wsi, co w znaczny stopniu wpłynie na poprawę jakości życia mieszkańców. Ponadto poprzez realizację celu poprawi się estetyka miejscowości.

PROJEKT I Wymiana rur wodociągowych z azbestu przy ulicy Wiejskiej

Wymiana rur wodociągowych z azbestu wiąże się z poprawą jakości wody dla mieszkańców Sołectwa.

Projekt będzie realizowany ze środków własnych. Na realizację projektu planuje się pozyskać środki z WFOŚiGW. Przewidywany koszt to 4.790.000 zł., a planowany termin realizacji 2009 - 2010 r.

PROJEKT II Termomodernizacja Domu Kultury

Budynek Domu Kultury pełni bardzo ważną funkcję. Odbywają się tu spotkania mieszkańców, zabawy, zajęcia dla dzieci i młodzieży, tu odbywają się sesje Rady Gminy. W budynku mieści się również ośrodek zdrowia, biblioteka oraz remiza strażacka. Budynek ma wymienione okna, jednakże wymaga jeszcze termomodernizacji.

Projekt będzie realizowany ze środków własnych. Przewidywany koszt to 1.930.000 zł., a planowany termin realizacji 2009 r.

PROJEKT III Przebudowa skrzyżowania DK-1 z ul. Jasną

Inwestycja ta poprawi bezpieczeństwo i ułatwi przemieszczanie się mieszkańców wsi oraz okolic. Tym samym poprawią się warunki życia mieszkańców oraz sama estetyka miejscowości. Realizacja tej inwestycji wymaga uzgodnień z GDDiK. W związku z tym nie podaje się terminu realizacji i kosztów projektu.

PROJEKT IV Wymiana wiaty przystankowej

Najbardziej zniszczone wiaty przystankowe zostały wymienione w 2008 roku siłami własnymi urzędu. Jednakże w przypadku dalszego niszczenia pozostałych wiat będą one sukcesywnie wymieniane.

PROJEKT V Wykonanie kanalizacji

Inwestycja wpłynie na poprawę jakości życia mieszkańców oraz przyczyni się do zaspokojenia potrzeb ludności. Jednakże w związku z bardzo dużym kosztem budowy sieci kanalizacyjnej, który kilkakrotnie przewyższa możliwości finansowe gminy, na dzień dzisiejszy projekt ten jest nie do zrealizowania. Innym rozwiązaniem kwestii braku kanalizacji oraz zanieczyszczania środowiska na skutek nieszczelnych szamb jest budowa przydomowych oczyszczalni.

PROJEKT VI Budowa chodników

Wykonanie chodników dotyczy ulic: Szkolna, Wiejska, Jasna. Inwestycja ta poprawi bezpieczeństwo i ułatwi przemieszczanie się mieszkańców wsi. Tym samym poprawią się warunki życia mieszkańców oraz sama estetyka miejscowości. Ulica Wiejska jest drogą powiatową, dlatego nie podaje się terminu realizacji i kosztów projektu.

Projekt wykonania chodnika przy ulicy Szkolnej będzie realizowany ze środków własnych. Przewidywany koszt to 200.000, a planowany termin realizacji od 2008 do 2009 r.

Projekt wykonania chodnika przy ulicy Jasnej będzie realizowany ze środków własnych. Przewidywany koszt to 400.000 zł., a planowany termin realizacji 2011 r.

Załącznik nr 2
do Uchwały Nr
Zebrania Wiejskiego w Sarnowie
z dnia 10 marca 2009 roku
Załącznik nr 2
do Uchwały Nr XXX/234/2009
Rady Gminy Psary
z dnia 25 marca 2009 roku

GMINA PSARY



Plan odnowy wsi Sarnów

WSTĘP

Gmina Psary, jako jedna z uboższych gmin Województwa Śląskiego, potrzebuje dodatkowych środków finansowych, by móc się dynamicznie rozwijać. Dlatego też wszelkie programy inwestycyjne, wspierające polepszenie sfery socjalnej są tutaj najbardziej potrzebne i stanowią podstawę wszelkich planów rozwoju.

Zadania z zakresu odnowy wsi są powiązane głównie z funduszami unijnymi, ale nie tylko. Tematyka ta dotyczy Regionalnego Programu Operacyjnego Województwa Śląskiego, Programu Rozwoju Obszarów Wiejskich, Programu Operacyjnego Kapitał Ludzki, Narodowego Funduszu Ochrony Środowiska i Gospodarki Wodnej i wielu innych programów. Aby jednak poznać strukturę koniecznych wydatków, trzeba sporządzić dokument o charakterze średnioterminowej prognozy ekonomiczno-finansowej, tak aby gmina mogła przygotować swój Plan Rozwoju Lokalnego oraz Wieloletni Plan Inwestycyjny i wystąpić z odpowiednim montażem finansowym.

Ponieważ zakłada się spójną konstrukcję planu odnowy wsi w powiązaniu z Planem Rozwoju Lokalnego gminy i powiatu, strategią rozwoju województwa i kierunkiem zagospodarowania przestrzennego, dokument ten powinien mieć charakter małej strategii rozwoju. Powinien on obejmować w szczególności analizę zasobów sołectwa, porównanie korzystnych i niekorzystnych cech wewnętrznych sołectwa oraz potencjalne szanse i zagrożenia występujące w otoczeniu, które mogą warunkować przyszłość sołectwa i ich mieszkańców, wizji rozwoju wsi wraz z jej priorytetami i projektami rozwojowymi wraz z elementami montażu finansowego projektów do realizacji. Wymaga to ścisłej współpracy pomiędzy sołectwem i urzędem gminy oraz spójności planów. Przedstawiony dokument ma służyć pełnemu wykorzystaniu istniejącego potencjału i szans rozwojowych, w tym dostępu do środków unijnych i innych dostępnych funduszy.

I. ANALIZA ZASOBÓW SOLECTWA

Rodzaj zasobu	Znaczenie		
	obojętne	małe	duże
Środowisko przyrodnicze			
walory krajobrazu			+
walory klimatu (mikroklimat, wiatr, nasłonecznienie)		+	
walory szaty roślinnej (np. runo leśne)			+
cenne przyrodniczo obszary lub obiekty			+
świat zwierzęcy (ostoje, siedliska)		+	
osobliwości przyrodnicze			+
wody powierzchniowe (cieki, rzeki, stawy)			+
podłoże, warunki hydrogeologiczne		+	
gleby, kopaliny		+	
Środowisko kulturowe			
walory architektury wiejskiej i osobliwości kulturowe		+	
walory zagospodarowania przestrzennego			+
zabytki	+		
zespoły artystyczne			+
Dziedzictwo religijne i historyczne			
miejsca, osoby i przedmioty kultu			+
święta, odpusty, pielgrzymki			+
tradycje, obrzędy, gwary			+
legendy, podania i fakty historyczne			+
ważne postacie historyczne	+		
specyficzne nazwy			+
Obiekty i tereny, infrastruktura			
działki pod zabudowę mieszkaniową			+
działki pod domki letniskowe	+		
działki pod zakłady usługowe i przemysł		+	
pustostany mieszkaniowe, magazynowe i po przemysłowe	+		
tradycyjne obiekty gospodarskie wsi (młyny, kuźnie)	+		
place i miejsca publicznych spotkań			+
miejsca sportu i rekreacji			+
zaopatrzenie w wodę			+
skanalizowanie	+		
Gospodarka, rolnictwo			
specyficzne produkty (hodowle, uprawy polowe)	+		
znane firmy produkcyjne i zakłady usługowe		+	
możliwe do wykorzystania odpady poprodukcyjne	+		
przetwórstwo rolno – spożywcze	+		
grupy producenckie i organizacje rolnicze		+	
rzemiosło artystyczne	+		

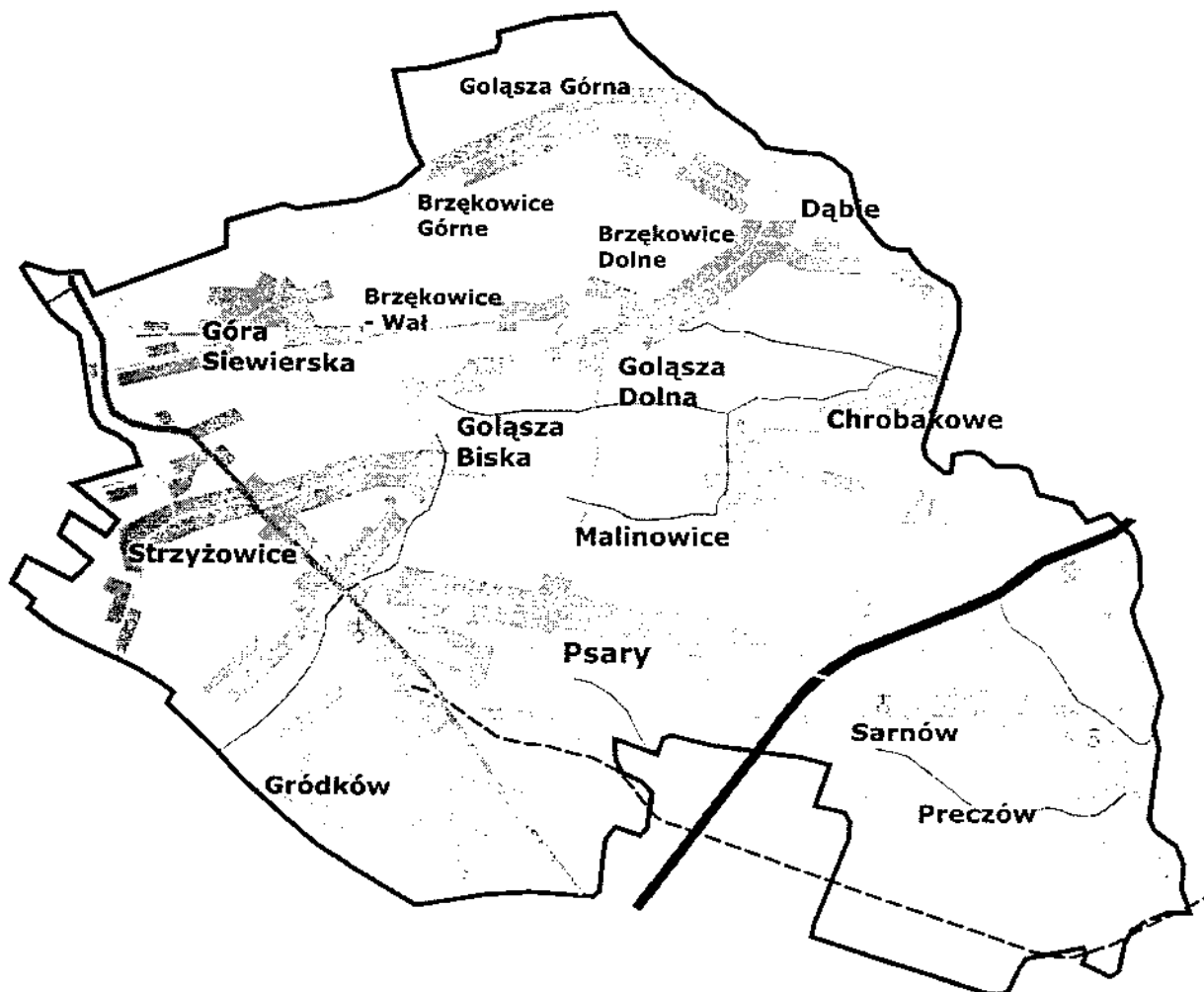
<i>Sąsiedzi i przyjezdni</i>			
<i>korzystne, atrakcyjne sąsiedztwo (duże miasto, arteria)</i>			+
<i>ruch tranzytowy w związku ze szlakiem komunikacyjnym</i>			+
<i>przyjezdni stali i sezonowi</i>			+
<i>Instytucje</i>			
<i>placówki opieki społecznej</i>	+		
<i>szkoły</i>			+
<i>przedszkola</i>			+
<i>świetlice wiejskie, remizy strażackie</i>			+
<i>ośrodki kultury</i>			+
<i>Ludzie, organizacje społeczne</i>			
<i>Ochotnicza Straż Pożarna</i>			+
<i>Koła Gospodyń Wiejskich</i>			+
<i>Kluby sportowe, stowarzyszenia i inne organizacje i towarzystwa</i>			+

Analizę zasobów sołectwa przeprowadzono na podstawie danych statystycznych, informacji zgromadzonych przez Urząd Gminy w Psarach oraz z dostępnych opracowań.

Zasoby sołectwa to wszelkie elementy materialne i niematerialne wsi oraz otaczającego ją obszaru, które mogą być wykorzystane obecnie bądź w przyszłości przy budowaniu, czy realizacji publicznych i prywatnych przedsięwzięć odnowy wsi. Przy analizie zasobów wzięto pod uwagę następujące ich kategorie: środowisko przyrodnicze, środowisko kulturowe, dziedzictwo religijne i historyczne, obiekty, tereny, infrastruktura, gospodarka i rolnictwo, sąsiedzi i przyjezdni, instytucje, ludzie, organizacje społeczne.

1. PREZENTACJA WSI

Wieś Sarnów leży w centralnej części województwa śląskiego, w powiecie będzińskim, w gminie Psary. Sarnów jest jedną z większych wsi w gminie. Wieś znajduje się w odległości 20 km od Katowic i 60 km od Częstochowy. Wieś Sarnów położona jest na wzgórzu w południowo - wschodniej części gminy Psary. Rzeźba terenu ukształtowana jest zmiennie. Sarnów posiadaj bardzo korzystne powiązania komunikacyjne, gdyż leży przy drodze krajowej DK-86 i drodze wojewódzkiej DW-913. Należy podkreślić, iż DW-913 jest drogą prowadzącą do lotniska w Katowicach – Pyrzowicach. Powierzchnia Gminy Psary to 4598 ha, z czego wieś Sarnów zajmuje 687 ha. Sołectwo Sarnów sąsiaduje z Sołectwem Dąbie, Preczowem, Malinowicami, Łagiszą, Psarami, Ratanicami.



Mapa Gminy Psary

2. CHARAKTERYSTYKA WSI

Sarnów to tereny piaszczyste, także o podłożu kamienia piaszczowca. Na terenie Sarnowa w jednej części zabudowa jest zwarta, a w drugiej części tego Sołectwa dominuje zabudowa rozproszona. Gęstość zaludnienia w Sarnowie to 2,6 mieszkańca/hektar.

W Sarnowie mieści się Dom Dziecka im. D. Savio, który jest jednostką organizacyjną Powiatu Będzińskiego. W budynku Ośrodka Kultury mieści się również Ośrodek Zdrowia.

Mieszkańcy Sołectwa działają aktywnie w różnych organizacjach, m.in. w Zagłębiowskim Związku Pszczelarzy oraz Kole Łowieckim „Gwardia”. Ponadto w Sarnowie działa sekcja Polskiego Związku Hodowców Gołębi Pocztowych.

Mieszkańcy Sarnowa mają swoją Parafię, która powstała w 1991 roku. W roku 1994 konsekrowany został kościół. Przy kościele znajduje się metalowy krzyż, który został postawiony przez Proboszcza Parafii, w miejsce starego zniszczonego krzyża. W pobliżu kościoła znajdowała się w przeszłości mała kapliczka.

W Sarnowie na skrzyżowaniu ulicy Wiejskiej z DK-86 znajduje się metalowy krzyż ozdobiony koroną. Krzyż otoczony jest metalowym płotem, po jego zewnętrznej stronie ustawia się znicze, upamiętniające śmierć ofiar wypadków samochodowych.

3. LUDNOŚĆ

Ludność Gminy Psary wynosi 11.184 osoby (stan na 29 lutego 2008 roku), z czego 1800 to mieszkańcy Sarnowa.

Rok	Liczba ludności
31.12.2004	1734
31.12.2005	1767
31.12.2006	1778
31.12.2007	1803
29.02.2008	1800

Od 2004 roku liczba mieszkańców Sarnowa w stosunku do 2008 znacząco wzrosła.

Kategoria statystyczna	Grupa wiekowa	29.02.2008	% populacji
Dzieci w wieku przedszkolnym	0 - 6	83	4,61
Dzieci w wieku szkolnym	7 - 15	151	8,39
Młodzież	16 - 19	74	4,11
Kobiety	20 - 60	555	30,83
Mężczyźni	20 - 65	598	33,22
Kobiety w wieku emerytalnym	61+	223	12,40
Mężczyźni w wieku emerytalnym	66+	116	6,44
1. Razem		1800	100%

Na podstawie danych statystycznych, z analizy struktury wieku ludności wynika, że przybywa ludności w wieku produkcyjnym – grupa ta stanowi aktualnie 64,05 % ogólnej liczby mieszkańców. Udział ludności w wieku poprodukcyjnym do ogółu populacji wynosi on 18,84 %. Natomiast udział ludności w wieku przedprodukcyjnym w stosunku do ogółu populacji wynosi 17,11 %.

4. INSTYTUCJE

1. Filia Gminnego Ośrodka Kultury mieszcząca się przy ulicy Szkolnej 3. Ośrodek Kultury mieści się w budynku, który wymaga remontu.

Ośrodek Kultury w Sarnowie organizuje: Regionalne Prezentacje Teatralne Żywotów Świętych i Patronów „W Hołdzie Janowi Pawłowi II”, Regionalny Konkurs Małej Formy Rzeźbiarskiej, Warsztaty „Podróż w świat ceramiki”, wernisaże, spotkania oplatkowe.

Ośrodek prowadzi zajęcia: plastyczne, ceramiczne, teatralne, wokalne.

Przy Ośrodku działa Zespół Śpiewaczy „Zagłębianki” i Kapela Ludowa „Sarnowianie”. Ponadto w Ośrodku spotykają się organizacje społeczne: Związek Kombatantów i Byłych Więźniów Politycznych, Związek Hodowców Gołębi Pocztowych, Zagłębiowski Związek Pszczelarski, Akcja Katolicka, Koło Gospodyń Wiejskich, Rada Sołecka, Ochotnicza Straż Pożarna.

Ośrodek pozyskuje granty z:

- Urzędu Marszałkowskiego woj. śląskiego
- Polsko-Amerykańskiej Fundacji Wolności
- Polskiej Fundacji Dzieci i Młodzieży
- Fundacji J&S Pro Bono Poloniae

2. Szkoła Podstawowa im. Alfreda Szklarskiego mieści się w budynku przy ul. Szkolnej 5. Budynek był poddany termomodernizacji. W roku szkolnym 2007/2008 do szkoły uczęszczało 136 uczniów.

Szkoła realizuje innowacje pedagogiczne i liczne programy autorskie oraz uczestniczy w projekcie EFS „Matematyka kluczem do sukcesu ucznia i wszechstronnego rozwoju szkoły”. Uczniowie zdobywają liczne nagrody i wyróżnienia na konkursach i zawodach sportowych. W szkole organizowane są apele i uroczystości, m.in. akademie z okazji rozpoczęcia roku szkolnego, akademie z okazji Dnia Edukacji Narodowej, Dzień Papieski, Dzień języka, pasowanie na ucznia, apele prozdrowotne, świąteczne i inne uroczystości kulturalne oraz związane z patronem szkoły. Uczniowie uczestniczą w licznych programach, akcjach, projektach, m.in. „Akcja sprzątania świata”, „Pierwsza pomoc przedmedyczna”.

„Zbieraj, segreguj odpady – chroń środowisko – świeć przykładem”, „Bezpieczniej z prądem”, „Strzeż się nieznajomych”, „Bezpieczna szkoła”, „Moja Szkoła w Unii Europejskiej” i innych. Kadra pedagogiczna uczestniczy w licznych szkoleniach i programach.



3. Przedszkole Publiczne im. Kubusia Puchatka mieści się przy ulicy Szkolnej 5A. Budynek przedszkola jest stermomodernizowany. W roku szkolnym 2007/2008 do 3 oddziałów uczęszcza 74. przedszkolaków. Główne kierunki pracy dydaktyczno – wychowawczej w przedszkolu to: edukacja pro - zdrowotna, edukacja ekologiczna, edukacja regionalna, optymalizacja procesu nauki czytania, edukacja informatyczna, edukacja proeuropejska. Ponadto w przedszkolu odbywają się zajęcia dodatkowe z języka angielskiego, zajęcia komputerowe i zajęcia logopedyczne. Przedszkolaki uczestniczą w zajęciach teatralnych. Przedszkole organizuje lub współorganizuje liczne imprezy i uroczystości przedszkole i środowiskowe, m.in. „Święto pieczonego ziemniaka”, „Urodziny Kubusia Puchatka”, „Światowe Święto Pluszowego Misia”. „Pasowanie na przedszkolaka” i inne. Ponadto organizowane są różne wyjazdy i wycieczki.



4. Filia Gminnej Biblioteki Publicznej mieści się w budynku przy ulicy Szkolnej 3.

Na dzień 31 grudnia 2007 roku biblioteka posiadała 14.577 książki, w tym: literatura piękna dla dzieci i młodzieży - 3.963 woluminów, literatura piękna dla dorosłych – 6.950 woluminów, literatura popularnonaukowa - 3.664 woluminów. Ponadto prenumerowane są czasopisma, m.in. "Cogito", "Viktor-Gimnazjalista", "Newsweek Polska", "Poradnik Bibliotekarza", "Victor-Junior", "Świerszczyk", "Zdrowie", "Fokus". Biblioteka posiada zbiory specjalne - 79 jednostek inwentarzowych, w tym: materiały audiowizualne - 50 j.inw. oraz dokumenty elektroniczne - 12 j. inw. (programy edukacyjne - gry dla dzieci do korzystania na miejscu). Prowadzone są warsztaty informacyjne: katalog alfabetyczny, katalog rzeczowy, kartoteki zagadnieniowe. W bibliotece znajduje się jedno stanowisko komputerowe.

5. ORGANIZACJE SPOŁECZNE

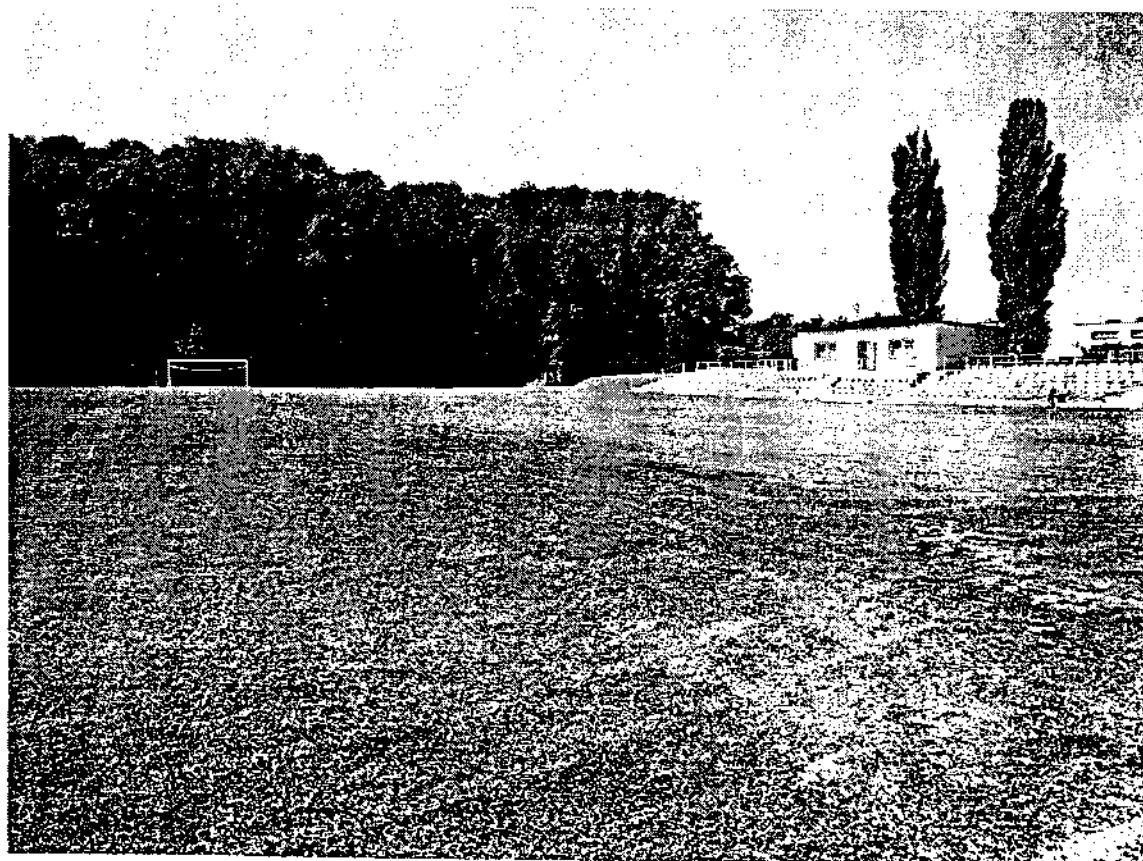
Ochotnicza Straż Pożarna powstała w 1927 roku. W skład OSP wchodzi 24. mężczyzn i 2. kobiety. Jednostka OSP jest włączona do krajowego systemu ratowniczo – gaśniczego. OSP posiada samochody pożarnicze, motopompy i sprzęt do akcji gaśniczej. Jednostka posiada dwa boksy garażowe. Ponadto strażacy prowadzą prace porządkowe wokół strażnicy.

Koło Gospodyń Wiejskich powstało w 1928 roku i liczy 28 członkiń. Czynne członkinie śpiewają w zespole „Zagłębianki” wraz z kapelą „Sarnowianie”. Nie ma zainteresowania młodych ludzi do wstępowania w szeregi KGW. Koło uczestniczy

w licznych imprezach i przedsięwzięciach, takich jak: Festiwal Strachów, Dożynki. Ponadto członkinie organizują i uczestniczą w zapustach, „babskim combrze”, przebieraniu dziadów, zielonych świątkach i innych przedsięwzięciach. Koło organizuje zabawy taneczne, spotkania opłatkowe, wieczorki towarzyskie, święto kobiet i wycieczki turystyczno – krajobrazowe.

Ludowy Klub Sportowy powstał w 1966 roku. Liczba członków to: juniorzy – 20, seniorzy – 25, działacze – 8. LKS rozgrywa w V lidze i są 5. krotnym zwycięzcą Gminnej Ligi Juniorów, wielokrotnym zwycięzcą Turnieju Olbojów o Puchar Wójta. Wychowankiem klubu jest reprezentant Polski – Andrzej Kubica. Klub dysponuje boiskiem trawiastym, ma swoją szatnię, budynek klubowy oraz trybunę.

Na terenie Sołectwa przy Rzymskokatolickiej Parafii p.w. Jezusa Chrystusa „Dobrego Pasterza” bardzo prężnie działa „Akcja Katolicka”, która organizuje spotkania opłatkowe, spotkania święconego Jajka, wystawę „Żywoty Święte”, Jasełka i inne spotkania o tematyce katolickiej wraz z innymi organizacjami społecznymi.



6. PLAN ZAGOSPODAROWANIA PRZESTRZENNEGO

W chwili obecnej Sołectwo nie ma opracowanego planu zagospodarowania przestrzennego, ale trwają prace nad opracowaniem planu zagospodarowania. Planowany termin zakończenia prac to luty 2010 rok.

7. ŚRODOWISKO

Powierzchnia lasów na terenie sołectwa Sarnów wynosi 6,06 ha, natomiast liczba gospodarstw rolnych wynosi 93.

Obecnie mieszkańcy sołectwa Sarnów podpisali 306 umów na wywóz nieczystości ciekłych oraz 445 umów na odbiór odpadów komunalnych (według stanu na 2.02.2009)

8. JAKIE JEST SOŁECTWO SARNÓW

Co go wyróżnia?	<ul style="list-style-type: none"> ➤ mieszkańcy dobrze się znają; ➤ środowisko naturalne nie jest zanieczyszczone.
Jakie pełni funkcje?	<ul style="list-style-type: none"> ➤ wieś rolnicza z nielicznymi zakładami usługowymi.
Kim są mieszkańcy?	<ul style="list-style-type: none"> ➤ mieszkańcy związani ze wsią; ➤ ludność tubylcza i napływowa.
Co daje utrzymanie?	<ul style="list-style-type: none"> ➤ rolnictwo; ➤ zatrudnienie w sektorze prywatnym; ➤ własna działalność gospodarcza.
Jak zorganizowani są mieszkańcy?	<ul style="list-style-type: none"> ➤ Rada Sołecka; ➤ Ludowy Klub Sportowy. ➤ KGW; ➤ OSP; ➤ Zespoły Śpiewacze.
W jaki sposób rozwiązują problemy?	<ul style="list-style-type: none"> ➤ zabrania wiejskie; ➤ własne inicjatywy mieszkańców; ➤ współpraca z UG;
Jak wygląda nasza wieś?	<ul style="list-style-type: none"> ➤ budynki użyteczności publicznej w bardzo dobrym lub dobrym stanie technicznym, budynek GOK wymaga remontu; ➤ niezagospodarowany teren; ➤ brak placu zabaw dla dzieci; ➤ poza linią domów występują pola uprawne u części mieszkańców przekształcone w zorganizowane ogrody.
Jakie obyczaje i tradycje są u nas pielęgnowane i rozwijane?	<ul style="list-style-type: none"> ➤ dożynki; ➤ zapusty.
Jak wyglądają mieszkania i obejścia?	<ul style="list-style-type: none"> ➤ mieszkania i obejścia z reguły zadbane;
Jaki jest stan otoczenia i środowiska?	<ul style="list-style-type: none"> ➤ wieś zwodociągowana; ➤ brak kanalizacji sanitarnej – ścieki odprowadzane indywidualnie do szczelnych zbiorników lub przydomowych oczyszczalni ścieków; ➤ gospodarka odpadami – brak „czeropaków”.
Jakie jest rolnictwo?	<ul style="list-style-type: none"> ➤ drobne.
Jakie są powiązania komunikacyjne?	<ul style="list-style-type: none"> ➤ rozwiązania komunikacji zbiorowej dobre; ➤ dostęp do dróg przelotowych bardzo dobry.
Co proponujemy dzieciom i młodzieży?	<ul style="list-style-type: none"> ➤ organizowanie spotkań i zabaw; ➤ młodzież korzysta z szerokiej oferty przygotowywanej przez GOK, GBP.

II. ANALIZA SWOT

Na podstawie analizy zasobów, opracowano słabe i mocne strony sołectwa, jak i potencjalne szanse oraz zagrożenia występujące w otoczeniu, które mogą mieć wpływ na przyszłość sołectwa i jego mieszkańców.

MOCNE STRONY	SŁABE STRONY
<ul style="list-style-type: none"> ➤ wysokie walory krajobrazowe; ➤ czyste otoczenie i środowisko naturalne; ➤ dużo terenów zielonych; ➤ tereny do zagospodarowania; ➤ dobre położenie komunikacyjne; ➤ niska przestępczość; ➤ korzystne, atrakcyjne sąsiedztwo, blisko do dużej aglomeracji, miasta powiatowego oraz lotniska; ➤ położenie przy DK-86 i DW-913. 	<ul style="list-style-type: none"> ➤ brak skanalizowania wsi; ➤ niezagospodarowane tereny; ➤ brak zorganizowanych terenów rekreacyjnych w tym ścieżek rowerowych; ➤ zły stan nawierzchni dróg; ➤ brak placu zabaw dla dzieci; ➤ brak planu zagospodarowania przestrzennego.
SZANSE	ZAGROŻENIA
<ul style="list-style-type: none"> ➤ możliwość pozyskania środków pozabudżetowych; ➤ moda na „mieszkanie za miastem”; ➤ atrakcyjne położenie. 	<ul style="list-style-type: none"> ➤ duża liczba osób starszych; ➤ zła sytuacja rolnictwa, rozdrobnienie gospodarstw rolnych i ich nie dofinansowanie; ➤ rosnące patologie społeczne, wzrost świadczeniobiorców korzystających z OPSu; ➤ brak ożywienia gospodarczego, skutkującego nowymi miejscami pracy i rozwojem lokalnym.

WIZJA ROZWOJU SOŁECTWA

Co ma go wyróżniać?	<ul style="list-style-type: none"> ➤ estetyka; ➤ nieskażone środowisko naturalne.
Jakie ma pełnić funkcje?	<ul style="list-style-type: none"> ➤ usługowe; ➤ agroturystyczne; ➤ rolnictwo w pełni nowoczesne.
Kim mają być mieszkańcy?	<ul style="list-style-type: none"> ➤ aktywni; ➤ zaangażowani; ➤ w pełni identyfikujący się z wsią; ➤ dbający o wieś.
Co ma dać utrzymanie?	<ul style="list-style-type: none"> ➤ rolnictwo; ➤ usługi małe przedsiębiorstwa; ➤ rodzinne gospodarstwa agroturystyczne
W jaki sposób ma być zorganizowana wieś i mieszkańcy?	<ul style="list-style-type: none"> ➤ stowarzyszenia; ➤ zintegrowani organizujący wspólnie festyny.
W jaki sposób mają być rozwiązywane problemy?	<ul style="list-style-type: none"> ➤ problemy rozwiązujemy wspólnie na spotkaniach.
Jak ma wyglądać nasza wieś?	<ul style="list-style-type: none"> ➤ estetyczna; ➤ zadbana;

	➤ odremontowany budynek GOK.
Jakie obyczaje i tradycje mają być u nas pielęgnowane i rozwijane?	➤ tradycje i obrzędy wyróżniające wieś spośród innych sołectw Gminy Psary oraz te z nich które integrują społeczność wsi i Gminy.
Jak mają wyglądać mieszkania i obejścia?	➤ mieszkania funkcjonalne, a obejścia schludne i zadbane z ogródkami przydomowymi.
Jaki ma być stan otoczenia i środowiska?	➤ skanalizowana i czysta wieś.
Jakie ma być rolnictwo?	➤ dochodowe; ➤ zmodernizowane.
Jakie mają być powiązania komunikacyjne?	➤ więcej bezpośrednich połączeń MPK.
Co proponujemy dzieciom i młodzieży?	➤ plac zabaw dla najmłodszych, kącik rekreacyjny; ➤ boisko sportowe dla rozwijania swoich zainteresowań. ➤ więcej wspólnych spotkań z zabawą

OPIS PLANOWANYCH DO REALIZACJI ZADAŃ

Plan rozwoju Sołectwa Sarnów zawiera układ wyznaczonych przez Radę Sołecką celów oraz konkretnych projektów. Poszczególne projekty są zgodne z ustaloną wizją rozwoju Sołectwa Sarnów.

W zależności od zaawansowania prac, projekty powinny być uszczegółowione. Szczególnie ważne jest określenie kosztów związanych z ich wdrażaniem. Zwykle ma to największy wpływ na ustalanie rankingu czasowego i harmonogramu realizacji planu.

Realizacja zaplanowanych przez Radę Sołecką inwestycji uzależniona jest od możliwości pozyskania dofinansowania ze środków zawartych w RPO WŚL, PROW oraz możliwości finansowych Gminy Psary związanych z koniecznością zapewnienia wkładu własnego.

CELE STRATEGICZNE

CEL I ZACHOWANIE I OCHRONA DZIEDZICTWA KULTUROWEGO

Cel ma służyć zaspokojeniu potrzeb społecznych, kulturalnych oraz rekreacyjnych mieszkańców. Będzie to możliwe dzięki realizacji następujących projektów:

PROJEKT I Budowa placu zabaw i miejsca rekreacji dla użytku publicznego

Projekt ma w zamierzeniu zagospodarowanie przestrzeni za budynkiem remizy, w centrum życia wsi, poprzez budowę placu zabaw dla dzieci i młodzieży oraz miejsca do rekreacji dla dorosłych, a w szczególności dla rodziców dzieci korzystających z placu zabaw. Zadanie powyższe zaspokoi potrzeby każdej grupy wiekowej mieszkańców miejscowości. Zaplecze rekreacyjno-sportowe będzie służyło również do organizowania imprez o charakterze kulturalnym i sportowo-rekreacyjnym dla całej miejscowej ludności.

Na realizację projektu przewiduje się pozyskanie środków z PROW i środki własne. Przewidywany koszt projektu to 100.000 zł. Planowany termin realizacji projektu to 2009 r.

PROJEKT II Wytyczenie ścieżek rowerowych

Biorąc pod uwagę walory krajobrazowe wsi należy wykorzystać tereny pod ścieżki rowerowe celem przyciągnięcia ludzi aktywnych oraz zwiększenia aktywności fizycznej samych

mieszkańców. Zadanie powyższe zaspokoi potrzeby każdej grupy wiekowej mieszkańców miejscowości.

Na realizację projektu przewiduje się pozyskanie środków z PROW lub RPO WŚL i środki własne. Przewidywany koszt projektu to 30.000 zł. Planowany termin realizacji projektu to 2011 r.

PROJEKT III Utworzenie „Klubu Wiejskiego Informatyka”

Projekt ma na celu utworzenie „Klubu Wiejskiego Informatyka”, czyli wyposażenie sali komputerowej w świetlicy, w której mieści się filia Gminnego Ośrodka Kultury w komputer, meble (biurko pod komputer i krzeselka) oraz zakup niezbędnego oprogramowania. Utworzenie takiego stanowiska komputerowego pozwoli mieszkańcom pożytecznie wykorzystać czas. Planuje się też zorganizowanie szkoleń w zakresie obsługi komputera oraz poszczególnych specjalistycznych oprogramowań.

Projekt będzie częścią większego projektu „Klubu Wiejskiego Informatyka”. Planuje się, że główna siedziba klubu będzie w GOK w Gródkowie, gdzie będą odbywały się również szkolenia i tu będzie kilka komputerów, natomiast w Sołectwach: Golasza, Sarnów, Preczów i Dąbie będzie po jednym komputerze, na którym mieszkańcy będą wykorzystywać zdobytą na szkoleniach wiedzę i doskonalić umiejętności.

Planuje się, iż środki na ten cel pozyskane będą z PROW. Planowany termin rozpoczęcia realizacji to 2009, a szacunkowy koszt całości projektu – 100.000 zł.

CEL II ZMNIEJSZENIE ZANIECZYSZCZENIA ŚRODOWISKA I ZAGOSPODAROWANIE ODPADÓW NA TERENIE SOŁECTWA

Realizacja poszczególnych projektów z tego zakresu ma na celu zwiększenie świadomości ekologicznej społeczeństwa oraz poprawę estetyki wsi.

PROJEKT I Likwidacja dzikich wysypisk śmieci

Dla zachowania estetyki miejscowości należy zlikwidować dzikie wysypiska śmieci. W tym celu należy uporządkować tereny, na które wywożone są śmieci i odpowiednio je oznakować. Planuje się realizację tego projektu na terenie całej gminy.

Na realizację projektu przewiduje się pozyskanie środków z RPO WŚL i środki własne, w tym środki z GFOŚiGW. Przewidywany koszt projektu to 80.000 zł. Planowany termin realizacji projektu to 2009 - 2010 r.

PROJEKT II Edukacja ekologiczna i promocja ochrony środowiska

W celu zwiększenia świadomości ekologicznej mieszkańców należy zorganizować akcję promocyjną połączoną ze szkoleniami na temat ochrony środowiska oraz alternatywnych źródeł energii elektrycznej i ciepłej.

Planuje się realizację tego projektu na terenie całej gminy.

Na realizację projektu przewiduje się pozyskanie środków z RPO WŚL i środki własne, w tym środki z GFOŚiGW. Przewidywany koszt projektu to 20.000 zł. Planowany termin realizacji projektu to 2009 - 2010 r.

PROJEKT III System selektywnej zbiórki obejmujący zbiórkę odpadów, ich segregację i przekazanie do unieszkodliwiania lub odzysku.

Projekt ma na celu kompleksowe podejście do segregacji odpadów i rozwiązanie problemu segregacji na terenie całej gminy, dlatego też planuje się realizację tego projektu we wszystkich sołectwach.

Na realizację projektu przewiduje się pozyskanie środków z RPO WŚL i środki własne, w tym środki z GFOŚiGW. Przewidywany koszt inwestycji to 50.000 zł. Planowany termin realizacji projektu to 2009 - 2010 r.

CEL III WZROST BEZPIECZEŃSTWA NA WSI ORAZ MODERNIZACJA INFRASTRUKTURY TECHNICZNEJ

Określony cel ma służyć poprawie bezpieczeństwa na wsi, co w znaczny stopniu wpłynie na poprawę jakości życia mieszkańców. Ponadto poprzez realizację celu poprawi się estetyka miejscowości.

PROJEKT I Wymiana rur wodociągowych z azbestu przy ulicy Wiejskiej

Wymiana rur wodociągowych z azbestu wiąże się z poprawą jakości wody dla mieszkańców Sołectwa.

Projekt będzie realizowany ze środków własnych. Na realizację projektu planuje się pozyskać środki z WFOŚiGW. Przewidywany koszt to 4.790.000 zł., a planowany termin realizacji 2009 - 2010 r.

PROJEKT II Termomodernizacja Domu Kultury

Budynek Domu Kultury pełni bardzo ważną funkcję. Odbywają się tu spotkania mieszkańców, zabawy, zajęcia dla dzieci i młodzieży, tu odbywają się sesje Rady Gminy. W budynku mieści się również ośrodek zdrowia, biblioteka oraz remiza strażacka. Budynek ma wymienione okna, jednakże wymaga jeszcze termomodernizacji.

Projekt będzie realizowany ze środków własnych. Przewidywany koszt to 1.930.000 zł., a planowany termin realizacji 2009 r.

PROJEKT III Przebudowa skrzyżowania DK-1 z ul. Jasną

Inwestycja ta poprawi bezpieczeństwo i ułatwi przemieszczanie się mieszkańców wsi oraz okolic. Tym samym poprawią się warunki życia mieszkańców oraz sama estetyka miejscowości. Realizacja tej inwestycji wymaga uzgodnień z GDDiK. W związku z tym nie podaje się terminu realizacji i kosztów projektu.

PROJEKT IV Wymiana wiaty przystankowej

Najbardziej zniszczone wiaty przystankowe zostały wymienione w 2008 roku siłami własnymi urzędu. Jednakże w przypadku dalszego niszczenia pozostałych wiat będą one sukcesywnie wymieniane.

PROJEKT V Wykonanie kanalizacji

Inwestycja wpłynie na poprawę jakości życia mieszkańców oraz przyczyni się do zaspokojenia potrzeb ludności. Jednakże w związku z bardzo dużym kosztem budowy sieci kanalizacyjnej, który kilkakrotnie przewyższa możliwości finansowe gminy, na dzień dzisiejszy projekt ten jest nie do zrealizowania. Innym rozwiązaniem kwestii braku kanalizacji oraz zanieczyszczania środowiska na skutek nieszczelnych szamb jest budowa przydomowych oczyszczalni.

PROJEKT VI Budowa chodników

Wykonanie chodników dotyczy ulic: Szkolna, Wiejska, Jasna. Inwestycja ta poprawi bezpieczeństwo i ułatwi przemieszczanie się mieszkańców wsi. Tym samym poprawią się warunki życia mieszkańców oraz sama estetyka miejscowości. Ulica Wiejska jest drogą powiatową, dlatego nie podaje się terminu realizacji i kosztów projektu.

Projekt wykonania chodnika przy ulicy Szkolnej będzie realizowany ze środków własnych.
Przewidywany koszt to 200.000, a planowany termin realizacji od 2008 do 2009 r.
Projekt wykonania chodnika przy ulicy Jasnej będzie realizowany ze środków własnych.
Przewidywany koszt to 400.000 zł., a planowany termin realizacji 2011 r.