

Załącznik nr 1  
do Uchwały Nr 1/2009  
Zebrania Wiejskiego w Preczowie  
z dnia 17 lutego 2009 roku  
Załącznik nr 1  
do Uchwały Nr XXX/233/2009  
Rady Gminy Psary  
z dnia 25 marca 2009 roku

Nadać nowe brzmienie punktu 6 „Plan zagospodarowania przestrzennego”:

„W chwili obecnej Sołectwo nie ma opracowanego planu zagospodarowania przestrzennego, ale trwają prace nad opracowaniem planu zagospodarowania. Planowany termin zakończenia prac to luty 2010 rok.”

W punkcie 7 „Środowisko” dokonać zmian poprzez zastąpienie zdania:

„Obecnie mieszkańcy Preczowa podpisali 182 umowy na odbiór odpadów komunalnych oraz 118 umów na wywóz nieczystości ciekłych (według stanu na 1.02.2008).”  
zdaniem:

„Obecnie mieszkańcy Preczowa podpisali 189 umów na odbiór odpadów komunalnych oraz 138 umów na wywóz nieczystości ciekłych (według stanu na 2.02.2009).”

Nadać nowe brzmienie punktu „Opis planowanych do realizacji zadań”

„Plan rozwoju Sołectwa Preczów zawiera układ wyznaczonych przez Radę Sołecką celów oraz konkretnych projektów. Poszczególne projekty są zgodne z ustaloną wizją rozwoju Sołectwa Preczów.

W zależności od zaawansowania prac, projekty powinny być uszczegółowione. Szczególnie ważne jest określenie kosztów związanych z ich wdrażaniem. Zwykle ma to największy wpływ na ustalanie rankingu czasowego i harmonogramu realizacji planu.

Realizacja zaplanowanych przez Radę Sołecką inwestycji uzależniona jest od możliwości pozyskania dofinansowania ze środków zawartych w RPO WŚL, PROW oraz możliwości finansowych Gminy Psary związanych z koniecznością zapewnienia wkładu własnego.

## **CELE STRATEGICZNE**

### **CEL I ZACHOWANIE I OCHRONA DZIEDZICTWA KULTUROWEGO**

Cel ma służyć zaspokojeniu potrzeb społecznych, kulturalnych oraz rekreacyjnych mieszkańców. Będzie to możliwe dzięki realizacji następujących projektów:

#### **PROJEKT I Budowa placu zabaw i miejsca rekreacji dla użytku publicznego**

Projekt ma w zamierzeniu zagospodarowanie przestrzeni wokół budynku Domu Ludowego poprzez budowę placu zabaw dla dzieci i młodzieży oraz miejsca do rekreacji dla dorosłych, a w szczególności dla rodziców dzieci korzystających z placu zabaw. Projekt zakłada wyremontowanie małej sceny, na której odbywają się występy artystyczne. Zadanie powyższe zaspokoi potrzeby każdej grupy wiekowej mieszkańców miejscowości. Zaplecze rekreacyjno-sportowe będzie służyło również do organizowania imprez o charakterze kulturalnym i sportowo-rekreacyjnym dla całej miejscowej ludności.

Projekt będzie realizowany w kilku sołectwach jednocześnie. Na realizację projektu przewiduje się pozyskanie środków z PROW i środki własne. Przewidywany koszt projektu to 100.000 zł. Planowany termin realizacji projektu to 2009 r.



### *PROJEKT II Budowa wielofunkcyjnego boiska*

Kolejny projekt mający na celu zagospodarowanie terenu wokół Domu Ludowego, który pełni bardzo ważną rolę w życiu społeczeństwa Preczowa to budowa wielofunkcyjnego boiska (do koszykówki, siatkówki, piłki ręcznej i mini piłki nożnej). Koszt projektu szacuje się na 400.000 zł., a termin realizacji planuje się na 2013 r., pod warunkiem możliwości skorzystania z dofinansowania ze środków Ministerstwa Sportu.

### *PROJEKT III Wytyczenie ścieżek rowerowych*

Biorąc pod uwagę walory krajobrazowe wsi należy wykorzystać tereny pod ścieżki rowerowe celem przyciągnięcia ludzi aktywnych oraz zwiększenia aktywności fizycznej samych mieszkańców. Zadanie powyższe zaspokoi potrzeby każdej grupy wiekowej mieszkańców miejscowości.

Na realizację projektu przewiduje się pozyskanie środków z PROW lub RPO WŚL i środki własne. Przewidywany koszt projektu to 30.000 zł. Planowany termin realizacji projektu to 2011 r.

### *PROJEKT IV Utworzenie „Klubu Wiejskiego Informatyka”*

Projekt ma na celu utworzenie „Klubu Wiejskiego Informatyka”, czyli wyposażenie sali komputerowej w świetlicy, w której mieści się filia Gminnego Ośrodka Kultury w komputer, meble (biurko pod komputer i krzeselka) oraz zakup niezbędnego oprogramowania. Utworzenie takiego stanowiska komputerowego pozwoli mieszkańcom pożytecznie wykorzystać czas. Planuje się też zorganizowanie szkoleń w zakresie obsługi komputera oraz poszczególnych specjalistycznych oprogramowań.

Projekt będzie częścią większego projektu „Klubu Wiejskiego Informatyka”. Planuje się, że główna siedziba klubu będzie w GOK w Gródkowie, gdzie będą odbywały się również szkolenia i tu będzie kilka komputerów, natomiast w Sołectwach: Gołasza, Sarnów, Preczów i Dąbie będzie po jednym komputerze, na którym mieszkańcy będą wykorzystywać zdobytą na szkoleniach wiedzę i doskonalić umiejętności.

Planuje się, iż środki na ten cel pozyskane będą z PROW. Planowany termin rozpoczęcia realizacji to 2009, a szacunkowy koszt całości projektu – 100.000 zł.

## **CEL II ZMNIEJSZENIE ZANIECZYSZCZENIA ŚRODOWISKA I ZAGOSPODAROWANIE ODPADÓW NA TERENIE SOŁECTWA**

Realizacja poszczególnych projektów z tego zakresu ma na celu zwiększenie świadomości ekologicznej społeczeństwa oraz poprawę estetyki wsi.

### *PROJEKT I Likwidacja dzikich wysypisk śmieci*

Dla zachowania estetyki miejscowości należy zlikwidować dzikie wysypiska śmieci. W tym celu należy uporządkować tereny, na które wywożone są śmieci i odpowiednio je oznakować. Planuje się realizację tego projektu na terenie całej gminy.

Na realizację projektu przewiduje się pozyskanie środków z RPO WŚL i środki własne, w tym środki z GFOŚiGW. Przewidywany koszt projektu to 80.000 zł. Planowany termin realizacji projektu to 2009 - 2010 r.

### *PROJEKT II Edukacja ekologiczna i promocja ochrony środowiska*

W celu zwiększenia świadomości ekologicznej mieszkańców należy zorganizować akcję promocyjną połączoną ze szkoleniami na temat ochrony środowiska oraz alternatywnych źródeł energii elektrycznej i ciepłej.

Planuje się realizację tego projektu na terenie całej gminy.

Na realizację projektu przewiduje się pozyskanie środków z RPO WŚL i środki własne, w tym środki z GFOŚiGW. Przewidywany koszt projektu to 20.000 zł. Planowany termin realizacji projektu to 2009 - 2010 r.

*PROJEKT III System selektywnej zbiórki obejmujący zbiórkę odpadów, ich segregację i przekazanie do unieszkodliwiania lub odzysku.*

Projekt ma na celu kompleksowe podejście do segregacji odpadów i rozwiązanie problemu segregacji na terenie całej gminy, dlatego też planuje się realizację tego projektu we wszystkich sołectwach.

Na realizację projektu przewiduje się pozyskanie środków z RPO WŚL i środki własne, w tym środki z GFOŚiGW. Przewidywany koszt inwestycji to 50.000 zł. Planowany termin realizacji projektu to 2009 - 2010 r.

**CEL III WZROST BEZPIECZEŃSTWA NA WSI ORAZ MODERNIZACJA INFRASTRUKTURY TECHNICZNEJ**

Określony cel ma służyć poprawie bezpieczeństwa na wsi, co w znaczny stopniu wpłynie na poprawę jakości życia mieszkańców. Ponadto poprzez realizację celu poprawi się estetyka miejscowości.

*PROJEKT I Położenie nowej nawierzchni asfaltowej na całej długości ulicy Szkolnej*

Inwestycja ta poprawi bezpieczeństwo i ułatwi przemieszczanie się mieszkańców wsi oraz okolic. Tym samym poprawią się warunki życia mieszkańców oraz sama estetyka miejscowości.

Projekt będzie realizowany ze środków własnych. Przewidywany koszt to 1.600.000 zł., a planowany termin realizacji 2013 r.

*PROJEKT II Remont Domu Ludowego*

Budynek pełni bardzo ważną rolę w życiu społeczeństwa Preczowa. Odbývają się tam spotkania mieszkańców, zabawy taneczne oraz zajęcia dla dzieci i młodzieży realizowane przez filię GOK. Budynek wymaga remontu.

Projekt będzie realizowany ze środków własnych. Przewidywany koszt to 500.000 zł., a planowany termin realizacji od 2008 do 2011 r.

*PROJEKT III Wykonanie nawierzchni asfaltowej na ulicy Jaworowej*

Inwestycja ta poprawi bezpieczeństwo i ułatwi przemieszczanie się mieszkańców wsi oraz okolic. Tym samym poprawią się warunki życia mieszkańców oraz sama estetyka miejscowości.

Projekt będzie realizowany ze środków własnych. Przewidywany koszt to 650.000 zł., a planowany termin realizacji 2012 r.

*PROJEKT IV Dokończenie remontu budynku po byłym Kółku Rolniczym na potrzeby OSP*

Ochotnicza Straż Pożarna adaptuje pomieszczenia po Kółku Rolniczym na własne potrzeby. Będzie to miejsce spotkań strażaków. Remont będzie wykonany dzięki staraniom druhów OSP Preczów i przy finansowaniu gminy.

Realizację projektu rozpoczęto w 2008 roku, a planowany termin zakończenia planuje się na 2010 rok. Projekt będzie realizowany ze środków własnych. Przewidywany koszt całości projektu to 45.000 zł.

*PROJEKT V Dokończenie remontu szatni LKS*

Projekt zakłada dokończenie remontu szatni dla Ludowego Klubu Sportowego. Celem remontu jest polepszenie warunków do treningu dla członków LKS.

Projekt będzie realizowany ze środków własnych. Przewidywany koszt to 50.000 zł., a planowany termin realizacji od 2009 do 2011 r.

*PROJEKT VI Wykonanie kanalizacji*

Inwestycja wpłynie na poprawę jakości życia mieszkańców oraz przyczyni się do zaspokojenia potrzeb ludności. Jednakże w związku z bardzo dużym kosztem budowy sieci kanalizacyjnej, który kilkakrotnie przewyższa możliwości finansowe gminy, na dzień dzisiejszy projekt ten jest nie do zrealizowania. Innym rozwiązaniem kwestii braku kanalizacji oraz zanieczyszczania środowiska na skutek nieszczelnych szamb jest budowa przydomowych oczyszczalni.

*PROJEKT VII Budowa chodników*

Inwestycja ta poprawi bezpieczeństwo i ułatwi przemieszczanie się mieszkańców wsi. Tym samym poprawią się warunki życia mieszkańców oraz sama estetyka miejscowości.

*PROJEKT VIII Wykonanie nawierzchni asfaltowej na ulicy Brzeźnej*

Inwestycja ta poprawi bezpieczeństwo i ułatwi przemieszczanie się mieszkańców wsi oraz okolic. Tym samym poprawią się warunki życia mieszkańców oraz sama estetyka miejscowości.

Projekt będzie realizowany ze środków własnych. Przewidywany koszt to 500.000 zł., a planowany termin realizacji 2014 r.

Załącznik nr 2  
do Uchwały Nr 1/2009  
Zebrania Wiejskiego w Preczowie  
z dnia 17 lutego 2009 roku  
Załącznik nr 2  
do Uchwały Nr XXX/233/2009  
Rady Gminy Psary  
z dnia 25 marca 2009 roku

# ***GMINA PSARY***



## ***Plan odnowy wsi Preczów***

## WSTĘP

Gmina Psary, jako jedna z uboższych gmin Województwa Śląskiego, potrzebuje dodatkowych środków finansowych, by móc się dynamicznie rozwijać. Dlatego też wszelkie programy inwestycyjne, wspierające polepszenie sfery socjalnej są tutaj najbardziej potrzebne i stanowią podstawę wszelkich planów rozwoju.

Zadania z zakresu odnowy wsi są powiązane głównie z funduszami unijnymi, ale nie tylko. Tematyka ta dotyczy Regionalnego Programu Operacyjnego Województwa Śląskiego, Programu Rozwoju Obszarów Wiejskich, Programu Operacyjnego Kapitał Ludzki, Narodowego Funduszu Ochrony Środowiska i Gospodarki Wodnej i wielu innych programów. Aby jednak poznać strukturę koniecznych wydatków, trzeba sporządzić dokument o charakterze średnioterminowej prognozy ekonomiczno-finansowej, tak aby gmina mogła przygotować swój Plan Rozwoju Lokalnego oraz Wieloletni Plan Inwestycyjny i wystąpić z odpowiednim montażem finansowym.

Ponieważ zakłada się spójną konstrukcję planu odnowy wsi w powiązaniu z Planem Rozwoju Lokalnego gminy i powiatu, strategią rozwoju województwa i kierunkiem zagospodarowania przestrzennego, dokument ten powinien mieć charakter małej strategii rozwoju. Powinien on obejmować w szczególności analizę zasobów sołectwa, porównanie korzystnych i niekorzystnych cech wewnętrznych sołectwa oraz potencjalne szanse i zagrożenia występujące w otoczeniu, które mogą warunkować przyszłość sołectwa i ich mieszkańców, wizji rozwoju wsi wraz z jej priorytetami i projektami rozwojowymi wraz z elementami montażu finansowego projektów do realizacji. Wymaga to ścisłej współpracy pomiędzy sołectwem i urzędem gminy oraz spójności planów. Przedstawiony dokument ma służyć pełnemu wykorzystaniu istniejącego potencjału i szans rozwojowych, w tym dostępu do środków unijnych i innych dostępnych funduszy.

# I. ANALIZA ZASOBÓW SOŁECTWA

Rodzaj zasobu	Znaczenie		
	obojętne	małe	duże
<b>Środowisko przyrodnicze</b>			
walory krajobrazu			+
walory klimatu (mikroklimat, wiatr, nasłonecznienie)			+
walory szaty roślinnej (np. runo leśne)			+
cenne przyrodniczo obszary lub obiekty			+
świat zwierzęcy (ostoje, siedliska)			+
osobliwości przyrodnicze			+
wody powierzchniowe (cieki, rzeki, stawy)			+
podłoże, warunki hydrogeologiczne			+
gleby, kopaliny		+	
<b>Środowisko kulturowe</b>			
walory architektury wiejskiej i osobliwości kulturowe		+	
walory zagospodarowania przestrzennego			+
zabytki	+		
zespoły artystyczne			+
<b>Dziedzictwo religijne i historyczne</b>			
miejsca, osoby i przedmioty kultu			+
święta, odpusty, pielgrzymki			+
tradycje, obrzędy, gwary			+
legendy, podania i fakty historyczne			+
ważne postacie historyczne	+		
specyficzne nazwy			+
<b>Obiekty i tereny, infrastruktura</b>			
działki pod zabudowę mieszkaniową			+
działki pod domki letniskowe			+
działki pod zakłady usługowe i przemysł		+	
pustostany mieszkaniowe, magazynowe i po przemysłowe	+		
tradycyjne obiekty gospodarskie wsi (młyny, kuźnie)	+		
place i miejsca publicznych spotkań			+
miejsca sportu i rekreacji			+
zaopatrzenie w wodę			+
skanalizowanie	+		
<b>Gospodarka, rolnictwo</b>			
specyficzne produkty (hodowle, uprawy polowe)	+		
znane firmy produkcyjne i zakłady usługowe		+	
możliwe do wykorzystania odpady poprodukcyjne	+		
przetwórstwo rolno – spożywcze	+		
grupy producenckie i organizacje rolnicze	+		
rzemiosło artystyczne			+



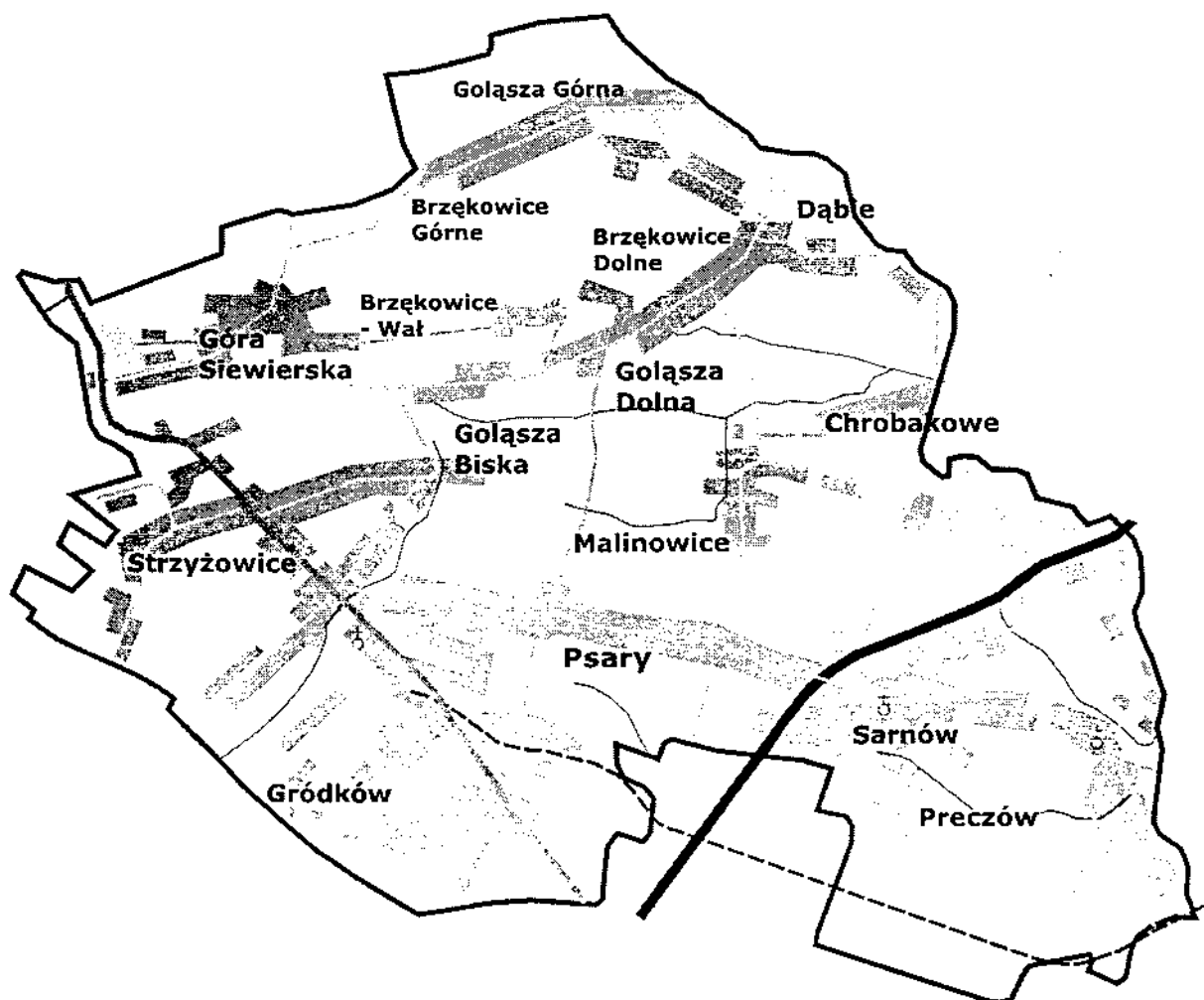
<i>Sąsiedzi i przyjezdni</i>			
<i>korzystne, atrakcyjne sąsiedztwo (duże miasto, arteria)</i>			+
<i>ruch tranzytowy w związku ze szlakiem komunikacyjnym</i>			+
<i>przyjezdni stali i sezonowi</i>			+
<i>Instytucje</i>			
<i>placówki opieki społecznej</i>	+		
<i>szkoły</i>	+		
<i>przedszkola</i>	+		
<i>światlice wiejskie, remizy strażackie</i>			+
<i>ośrodki kultury</i>			+
<i>Ludzie, organizacje społeczne</i>			
<i>Ochotnicza Straż Pożarna</i>			+
<i>Koła Gospodyń Wiejskich</i>			+
<i>Kluby sportowe, stowarzyszenia i inne organizacje i towarzystwa</i>			+

Analizę zasobów sołectwa przeprowadzono na podstawie danych statystycznych, informacji zgromadzonych przez Urząd Gminy w Psarach oraz z dostępnych opracowań.

Zasoby sołectwa to wszelkie elementy materialne i niematerialne wsi oraz otaczającego ją obszaru, które mogą być wykorzystane obecnie bądź w przyszłości przy budowaniu, czy realizacji publicznych i prywatnych przedsięwzięć odnowy wsi. Przy analizie zasobów wzięto pod uwagę następujące ich kategorie: środowisko przyrodnicze, środowisko kulturowe, dziedzictwo religijne i historyczne, obiekty, tereny, infrastruktura, gospodarka i rolnictwo, sąsiedzi i przyjezdni, instytucje, ludzie, organizacje społeczne.

## 1. PREZENTACJA WSI

Wieś Preczów leży w centralnej części województwa śląskiego, w powiecie będzińskim, w gminie Psary. Preczów jest jedną z najmniejszych wsi w gminie. Wieś znajduje się blisko większych aglomeracji – Będzin i Katowice. Wieś Preczów położona jest w południowo - wschodniej części gminy Psary. Preczów posiada bardzo korzystne powiązania komunikacyjne, gdyż leży blisko drogi krajowej DK-86. Należy podkreślić, iż Preczów położony jest blisko międzynarodowego portu lotniczego w Katowicach – Pyrzowicach. Powierzchnia Gminy Psary to 4598 ha, z czego wieś Preczów zajmuje 340 ha. Sołectwo Preczów sąsiaduje z Sarnowem, Malinowicami i Dąbrową Górniczą



Mapa Gminy Psary

## 2. CHARAKTERYSTYKA WSI

Sołectwo Preczów jest zlokalizowane w sąsiedztwie zbiornika wodnego „Pogoria” w Dąbrowie Górniczej i zbudowanego niedawno zbiornika retencyjnego „Kuznica Warężyńska”, powstałego w wyniku rekultywacji wyrobiska poeksploatacyjnego kopalni piasku. Przez Preczów przepływa rzeka Czarna Przemsza. Gęstość zaludnienia Preczowa wynosi 2,4 mieszkańca/hektar. Zabudowa Preczowa jest rozproszona, a budynki w większości położone są przy drodze.

Mieszkańcy Sołectwa działają aktywnie w różnych organizacjach, m.in. w Zagłębiowskim Związku Pszczelarzy.

Mieszkańcy Preczowa należą do Parafii pw. Bł. M. Kozala w Preczowie, która została erygowana w 1988 roku. Kościół został konsekrowany w 1992 roku. Aktualnie obejmuje swym zasięgiem pobliskie Ratanice oraz Marianki. Przy kościele znajduje się ogród, a w nim figury – pomniki Ojca Świętego, Matki Boskiej oraz Św. Józefa.

Na terenie Preczowa znajdują się:

- kapliczka wybudowana w 1951 roku, która umiejscowiona jest przy ulicy Dębowej. Kapliczka jest murowana, ma podłoże z kamienia, zbudowana jest z cegły i otynkowana. Kapliczka jest zamykana i ma drewniane drzwi. We wnętrzu kapliczki jest stolik, a nad nim wisi obraz. Do czasu zbudowania kościoła parafialnego przy kapliczce odbywały się nabożeństwa majowe i różańcowe. W czasie poświęcenia pól zaczynało tam lub kończono nabożeństwa;
- kapliczka mieszcząca się przy ulicy Polnej. Jej pierwotna budowa może mieć około 100. lat. Kapliczka została odnowiona w 1990 roku;
- przydrożny krzyż na skrzyżowaniu ulic Sosnowej i Dębowej. Pierwotnie wykonany był z drewna około 1925 roku, a 20 lat temu wykonano go z żelaznych rurek. Na początku ogrodzony był drewnianym płotkiem, później zastąpiono go metalowym. W czasie uroczystości kościelnych przy krzyżu stawiało się jeden z czterech ołtarzy.

## 3. LUDNOŚĆ

Ludność Gminy Psary wynosi 11.184 osoby (stan na 29 lutego 2008 roku), z czego 808. to mieszkańcy Preczowa.

Rok	Liczba ludności
31.12.2004	772
31.12.2005	783
31.12.2006	796
31.12.2007	806

29.02.2008	808
------------	-----

Od 2004 roku liczba mieszkańców Preczowa sukcesywnie wzrasta.

Kategoria statystyczna	Grupa wiekowa	29.02.2008	% populacji
Dzieci w wieku przedszkolnym	0 - 6	41	5,07
Dzieci w wieku szkolnym	7 - 15	64	7,92
Młodzież	16 – 19	42	5,20
Kobiety	20 - 60	261	32,30
Mężczyźni	20 - 65	263	32,55
Kobiety w wieku emerytalnym	61+	95	11,76
Mężczyźni w wieku emerytalnym	66+	42	5,20
<b>1. Razem</b>		<b>808</b>	<b>100%</b>

Na podstawie danych statystycznych, z analizy struktury wieku ludności wynika, że przybywa ludności w wieku produkcyjnym – grupa ta stanowi aktualnie 64,85 % ogólnej liczby mieszkańców. Udział ludności w wieku poprodukcyjnym do ogółu populacji wynosi 16,96 %. Natomiast udział ludności w wieku przedprodukcyjnym w stosunku do ogółu populacji wynosi 18,19 %.

#### 4. INSTYTUCJE

1. Filia Gminnego Ośrodka Kultury mieszcząca się w budynku remizy OSP, przy ul. Dębowej 1. Budynek ten wymaga remontu. Ośrodek Kultury w Preczowie organizuje:

- Regionalny Festiwal Pieśni Miłosnych i Zalotnych;
- Wieczory literackie;
- Dzień Matki i Dziecka;
- Topienie Marzanny;
- Wieczory poezji;
- Wystawy plastyczne;
- Konkurs recytatorski – OKR;
- Wieczór Kolęd;
- Marzanią Niedzielę;
- Warsztaty etnograficzne;
- Festiwal Piosenek związanych z okresem wiosny.

Ponadto Ośrodek Kultury organizuje zajęcia teatralne, zajęcia plastyczne, zajęcia poetycko-prozatorskie oraz zajęcia muzyczne.

W Ośrodku działa Zespół Śpiewaczy i kabaretowy „Od .. Do”, Zespół wokalnomozykalny młodzieżowy i dziecięcy, kabaret „Od Do”. Spotykają się organizacje społeczne: Koło Gospodyń Wiejskich, Akcja Katolicka, Rada Sołecka.

Ośrodek pozyskuje granty z:

- Urzędu Marszałkowskiego woj. śląskiego;
- Fundacji Wspierania Wsi;
- Polsko-Amerykańskiej Fundacji Wolności;
- Polskiej Fundacji Dzieci i Młodzieży;
- Programu Make a connections.

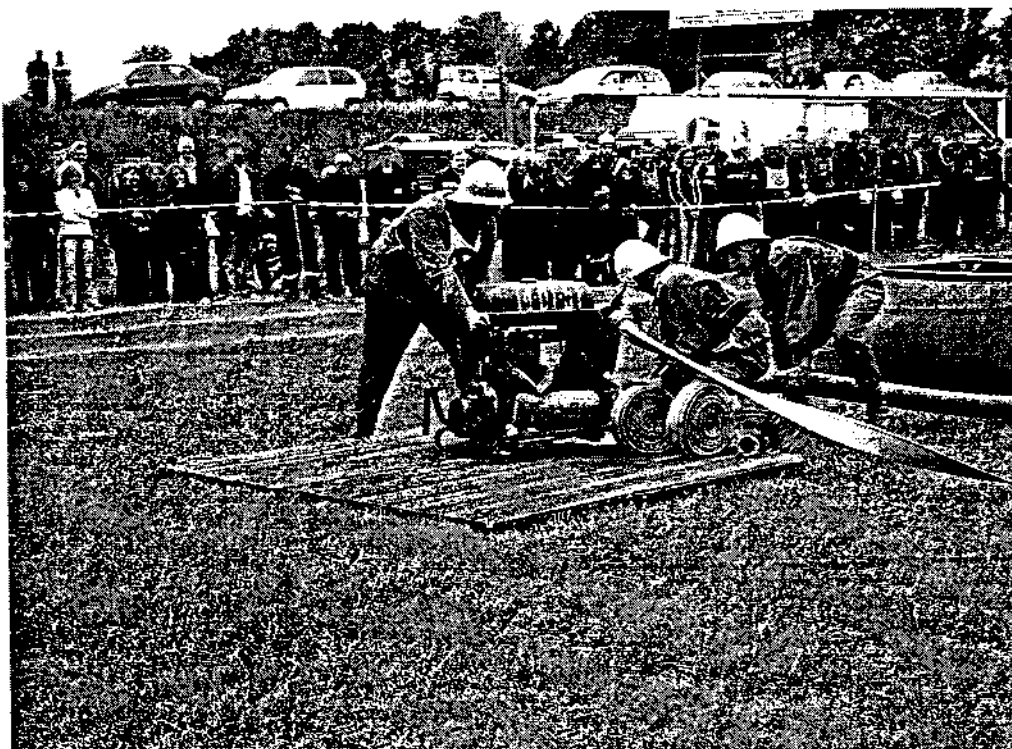
## 5. ORGANIZACJE SPOŁECZNE

Koło Gospodyń Wiejskich powstało w 1930 roku i obecnie liczy 28 członkiń. Koło uczestniczy w wielu uroczystościach świeckich i kościelnych, zarówno o zasięgu gminnym, jak i ponadlokalnym. Członkinie występują w zespole śpiewaczym oraz w kabarecie „Od-Do”.

Ludowy Klub Sportowy powstał w 1965 roku. Liczba członków to: juniorzy – 15, seniorzy – 18, działacze – 12. Obecnie LKS jest w „B” klasie, ale przez 10 lat rozgrywał w „A” klasie. LKS użytkuje pomieszczenie w remizie OSP, w budowie jest szatnia (stan surowy, zamknięty).

Ochotnicza Straż Pożarna powstała w 1950 roku. Stan osobowy to 19. mężczyzn i 1. kobieta. OSP posiada samochody pożarnicze, motopompy i osprzęt do akcji gaśniczej. OSP ma swoją siedzibę w remizie, w której zajmują dwa pomieszczenia – garaż i pomieszczenie socjalne. Pozostałe pomieszczenia użytkuje GOK, LKS i KGW. Strażacy uczestniczą w licznych imprezach związkowych, świeckich i kościelnych. Organizują zawody pożarnicze, obchody Dnia Strażaka zarówno gminne, jak i sołeckie.

Na terenie Preczowa działa Akcja Katolicka, która reaktywowana została 1 lutego 2006 roku. Obecnie liczy ona 9 osób. Podstawowa działalność to organizacja i udział w uroczystościach kościelnych.



## 6. PLAN ZAGOSPODAROWANIA PRZESTRZENNEGO

W chwili obecnej Sołectwo nie ma opracowanego planu zagospodarowania przestrzennego, ale trwają prace nad opracowaniem planu zagospodarowania. Planowany termin zakończenia prac to luty 2010 rok.

## 7. ŚRODOWISKO

Powierzchnia lasów na terenie sołectwa Preczów wynosi 4,76 ha, natomiast liczba gospodarstw rolnych wynosi 36.

Obecnie mieszkańcy Preczowa podpisali 189 umowy na odbiór odpadów komunalnych oraz 138 umów na wywóz nieczystości ciekłych (według stanu na 2.02.2009).

## 8. JAKIE JEST SOŁECTWO PRECZÓW

Co go wyróżnia?	<ul style="list-style-type: none"> <li>➤ mieszkańcy dobrze się znają;</li> <li>➤ środowisko naturalne nie jest zanieczyszczone.</li> </ul>
Jakie pełni funkcje?	<ul style="list-style-type: none"> <li>➤ wieś rolnicza z nielicznymi zakładami usługowymi.</li> </ul>
Kim są mieszkańcy?	<ul style="list-style-type: none"> <li>➤ mieszkańcy związani ze wsią;</li> <li>➤ ludność tubylcza i napływowa.</li> </ul>
Co daje utrzymanie?	<ul style="list-style-type: none"> <li>➤ rolnictwo;</li> <li>➤ zatrudnienie w sektorze prywatnym;</li> <li>➤ własna działalność gospodarcza.</li> </ul>
Jak zorganizowani są mieszkańcy?	<ul style="list-style-type: none"> <li>➤ Rada Sołecka;</li> <li>➤ KGW;</li> </ul>

	➤ OSP.
W jaki sposób rozwiązują problemy?	➤ zabrania wiejskie; ➤ własne inicjatywy mieszkańców; ➤ współpraca z UG.
Jak wygląda nasza wieś?	➤ budynki użyteczności publicznej w bardzo dobrym lub dobrym stanie technicznym; ➤ niezagospodarowany teren; ➤ brak atrakcyjnego boiska sportowego; ➤ poza linią domów występują pola uprawne u części mieszkańców przekształcone w zorganizowane ogrody.
Jakie obyczaje i tradycje są u nas pielęgnowane i rozwijane?	➤ dożynki; ➤ zapusty.
Jak wyglądają mieszkania i obejścia?	➤ mieszkania i obejścia z reguły zadbane.
Jaki jest stan otoczenia i środowiska?	➤ wieś zwodociągowana; ➤ brak kanalizacji sanitarnej – ścieki odprowadzane indywidualnie do szczelnych zbiorników lub przydomowych oczyszczalni ścieków; ➤ gospodarka odpadami – brak „czteropaków”.
Jakie jest rolnictwo?	➤ drobne; średniotowarowe; wielokierunkowe.
Jakie są powiązania komunikacyjne?	➤ rozwiązania komunikacji zbiorowej dobre; ➤ dostęp do dróg przelotowych bardzo dobry.
Co proponujemy dzieciom i młodzieży?	➤ organizowanie spotkań i zabaw; ➤ młodzież korzysta z szerokiej oferty przygotowywanej przez GOK.

## II. ANALIZA SWOT

Na podstawie analizy zasobów, opracowano słabe i mocne strony sołectwa, jak i potencjalne szanse oraz zagrożenia występujące w otoczeniu, które mogą mieć wpływ na przyszłość sołectwa i jego mieszkańców.

MOCNE STRONY	SŁABE STRONY
<ul style="list-style-type: none"> <li>➤ wysokie walory krajobrazowe;</li> <li>➤ czyste otoczenie i środowisko naturalne;</li> <li>➤ dużo terenów zielonych;</li> <li>➤ tereny do zagospodarowania;</li> <li>➤ dobre położenie komunikacyjne;</li> <li>➤ niska przestępczość;</li> <li>➤ korzystne, atrakcyjne sąsiedztwo, blisko do dużej aglomeracji, miasta powiatowego oraz lotniska;</li> <li>➤ położenie przy DK-86.</li> </ul>	<ul style="list-style-type: none"> <li>➤ brak skanalizowania wsi;</li> <li>➤ niezagospodarowane tereny;</li> <li>➤ brak zorganizowanych terenów rekreacyjnych w tym ścieżek rowerowych;</li> <li>➤ zły stan nawierzchni dróg;</li> <li>➤ brak atrakcyjnego boiska sportowego;</li> <li>➤ brak planu zagospodarowania przestrzennego.</li> </ul>
SZANSE	ZAGROŻENIA
<ul style="list-style-type: none"> <li>➤ możliwość pozyskania środków pozabudżetowych;</li> <li>➤ moda na „mieszkanie za miastem”;</li> </ul>	<ul style="list-style-type: none"> <li>➤ duża liczba osób starszych;</li> <li>➤ zła sytuacja rolnictwa, rozdrobnienie gospodarstw rolnych i ich nie</li> </ul>

➤ atrakcyjne położenie.	dofinansowanie; ➤ rosnące patologie społeczne, wzrost świadczeniobiorców korzystających z OPSu; ➤ brak ożywienia gospodarczego, skutkującego nowymi miejscami pracy i rozwojem lokalnym.
-------------------------	--

### WIZJA ROZWOJU SOŁECTWA

Co ma go wyróżniać?	➤ estetyka; ➤ nieskażone środowisko naturalne.
Jakie ma pełnić funkcje?	➤ usługowe; ➤ agroturystyczne; ➤ rolnictwo w pełni nowoczesne.
Kim mają być mieszkańcy?	➤ aktywni; ➤ zaangażowani; ➤ w pełni identyfikujący się z wsią; ➤ dbający o wieś.
Co ma dać utrzymanie?	➤ rolnictwo; ➤ usługi małe przedsiębiorstwa; ➤ rodzinne gospodarstwa agroturystyczne.
W jaki sposób ma być zorganizowana wieś i mieszkańcy?	➤ stowarzyszenia; ➤ zintegrowani organizujący wspólnie festyny.
W jaki sposób mają być rozwiązywane problemy?	➤ problemy rozwiązujemy wspólnie na spotkaniach.
Jak ma wyglądać nasza wieś?	➤ estetyczna; ➤ zadbane; ➤ odremontowana remiza OSP;
Jakie obyczaje i tradycje mają być u nas pielęgnowane i rozwijane?	➤ tradycje i obrzędy wyróżniające wieś spośród innych sołectw Gminy Psary oraz te z nich które integrują społeczność wsi i Gminy.
Jak mają wyglądać mieszkania i obejścia?	➤ mieszkania funkcjonalne, a obejścia schludne i zadbane z ogródkami przydomowymi.
Jaki ma być stan otoczenia i środowiska?	➤ skanalizowana i czysta wieś.
Jakie ma być rolnictwo?	➤ dochodowe; ➤ zmodernizowane.
Jakie mają być powiązania komunikacyjne?	➤ więcej bezpośrednich połączeń MPK.
Co proponujemy dzieciom i młodzieży?	➤ boisko sportowe dla rozwijania swoich zainteresowań; ➤ więcej wspólnych spotkań z zabawą.

### OPIS PLANOWANYCH DO REALIZACJI ZADAŃ

Plan rozwoju Sołectwa Preczów zawiera układ wyznaczonych przez Radę Sołecką celów oraz konkretnych projektów. Poszczególne projekty są zgodne z ustaloną wizją rozwoju Sołectwa Preczów.



W zależności od zaawansowania prac, projekty powinny być uszczegółowione. Szczególnie ważne jest określenie kosztów związanych z ich wdrażaniem. Zwykle ma to największy wpływ na ustalanie rankingu czasowego i harmonogramu realizacji planu.

Realizacja zaplanowanych przez Radę Sołecką inwestycji uzależniona jest od możliwości pozyskania dofinansowania ze środków zawartych w RPO WŚL, PROW oraz możliwości finansowych Gminy Psary związanych z koniecznością zapewnienia wkładu własnego.

## **CELE STRATEGICZNE**

### **CEL I ZACHOWANIE I OCHRONA DZIEDZICTWA KULTUROWEGO**

Cel ma służyć zaspokojeniu potrzeb społecznych, kulturalnych oraz rekreacyjnych mieszkańców. Będzie to możliwe dzięki realizacji następujących projektów:

#### *PROJEKT I Budowa placu zabaw i miejsca rekreacji dla użytku publicznego*

Projekt ma w zamierzeniu zagospodarowanie przestrzeni wokół budynku Domu Ludowego poprzez budowę placu zabaw dla dzieci i młodzieży oraz miejsca do rekreacji dla dorosłych, a w szczególności dla rodziców dzieci korzystających z placu zabaw. Projekt zakłada wyremontowanie małej sceny, na której odbywają się występy artystyczne. Zadanie powyższe zaspokoi potrzeby każdej grupy wiekowej mieszkańców miejscowości. Zaplecze rekreacyjno-sportowe będzie służyło również do organizowania imprez o charakterze kulturalnym i sportowo-rekreacyjnym dla całej miejscowej ludności.

Projekt będzie realizowany w kilku sołectwach jednocześnie. Na realizację projektu przewiduje się pozyskanie środków z PROW i środki własne. Przewidywany koszt projektu to 100.000 zł. Planowany termin realizacji projektu to 2009 r.

#### *PROJEKT II Budowa wielofunkcyjnego boiska*

Kolejny projekt mający na celu zagospodarowanie terenu wokół Domu Ludowego, który pełni bardzo ważną rolę w życiu społeczeństwa Preczowa to budowa wielofunkcyjnego boiska (do koszykówki, siatkówki, piłki ręcznej i mini piłki nożnej). Koszt projektu szacuje się na 400.000 zł., a termin realizacji planuje się na 2013 r., pod warunkiem możliwości skorzystania z dofinansowania ze środków Ministerstwa Sportu.

#### *PROJEKT III Wytczenie ścieżek rowerowych*

Biorąc pod uwagę walory krajobrazowe wsi należy wykorzystać tereny pod ścieżki rowerowe celem przyciągnięcia ludzi aktywnych oraz zwiększenia aktywności fizycznej samych mieszkańców. Zadanie powyższe zaspokoi potrzeby każdej grupy wiekowej mieszkańców miejscowości.

Na realizację projektu przewiduje się pozyskanie środków z PROW lub RPO WŚL i środki własne. Przewidywany koszt projektu to 30.000 zł. Planowany termin realizacji projektu to 2011 r.

#### *PROJEKT IV Utworzenie „Klubu Wiejskiego Informatyka”*

Projekt ma na celu utworzenie „Klubu Wiejskiego Informatyka”, czyli wyposażenie sali komputerowej w świetlicy, w której mieści się filia Gminnego Ośrodka Kultury w komputer, meble (biurko pod komputer i krzeselka) oraz zakup niezbędnego oprogramowania. Utworzenie takiego stanowiska komputerowego pozwoli mieszkańcom pożytecznie wykorzystać czas. Planuje się też zorganizowanie szkoleń w zakresie obsługi komputera oraz poszczególnych specjalistycznych oprogramowań.

Projekt będzie częścią większego projektu „Klubu Wiejskiego Informatyka”. Planuje się, że główna siedziba klubu będzie w GOK w Gródkowie, gdzie będą odbywały się również szkolenia i tu będzie kilka komputerów, natomiast w Sołectwach: Gołasza, Sarnów, Preczów i Dąbie będzie po jednym komputerze, na którym mieszkańcy będą wykorzystywać zdobytą na szkoleniach wiedzę i doskonalić umiejętności.

Planuje się, iż środki na ten cel pozyskane będą z PROW. Planowany termin rozpoczęcia realizacji to 2009, a szacunkowy koszt całości projektu – 100.000 zł.

## **CEL II      ZMNIEJSZENIE      ZANIECZYSZCZENIA      ŚRODOWISKA I ZAGOSPODAROWANIE ODPADÓW NA TERENIE SOŁECTWA**

Realizacja poszczególnych projektów z tego zakresu ma na celu zwiększenie świadomości ekologicznej społeczeństwa oraz poprawę estetyki wsi.

### *PROJEKT I    Likwidacja dzikich wysypisk śmieci*

Dla zachowania estetyki miejscowości należy zlikwidować dzikie wysypiska śmieci. W tym celu należy uporządkować tereny, na które wywożone są śmieci i odpowiednio je oznakować. Planuje się realizację tego projektu na terenie całej gminy.

Na realizację projektu przewiduje się pozyskanie środków z RPO WŚL i środki własne, w tym środki z GFOŚiGW. Przewidywany koszt projektu to 80.000 zł. Planowany termin realizacji projektu to 2009 - 2010 r.

### *PROJEKT II    Edukacja ekologiczna i promocja ochrony środowiska*

W celu zwiększenia świadomości ekologicznej mieszkańców należy zorganizować akcję promocyjną połączoną ze szkoleniami na temat ochrony środowiska oraz alternatywnych źródeł energii elektrycznej i ciepłej.

Planuje się realizację tego projektu na terenie całej gminy.

Na realizację projektu przewiduje się pozyskanie środków z RPO WŚL i środki własne, w tym środki z GFOŚiGW. Przewidywany koszt projektu to 20.000 zł. Planowany termin realizacji projektu to 2009 - 2010 r.

### *PROJEKT III    System selektywnej zbiórki obejmujący zbiórkę odpadów, ich segregację i przekazanie do unieszkodliwiania lub odzysku.*

Projekt ma na celu kompleksowe podejście do segregacji odpadów i rozwiązanie problemu segregacji na terenie całej gminy, dlatego też planuje się realizację tego projektu we wszystkich sołectwach.

Na realizację projektu przewiduje się pozyskanie środków z RPO WŚL i środki własne, w tym środki z GFOŚiGW. Przewidywany koszt inwestycji to 50.000 zł. Planowany termin realizacji projektu to 2009 - 2010 r.

## **CEL III      WZROST BEZPIECZEŃSTWA NA WSI ORAZ MODERNIZACJA INFRASTRUKTURY TECHNICZNEJ**

Określony cel ma służyć poprawie bezpieczeństwa na wsi, co w znaczny stopniu wpłynie na poprawę jakości życia mieszkańców. Ponadto poprzez realizację celu poprawi się estetyka miejscowości.

### *PROJEKT I    Położenie nowej nawierzchni asfaltowej na całej długości ulicy Szkolnej*

Inwestycja ta poprawi bezpieczeństwo i ułatwi przemieszczanie się mieszkańców wsi oraz okolic. Tym samym poprawią się warunki życia mieszkańców oraz sama estetyka miejscowości.

Projekt będzie realizowany ze środków własnych. Przewidywany koszt to 1.600.000 zł., a planowany termin realizacji 2013 r.

#### *PROJEKT II Remont Domu Ludowego*

Budynek pełni bardzo ważną rolę w życiu społeczeństwa Preczowa. Odbywają się tam spotkania mieszkańców, zabawy taneczne oraz zajęcia dla dzieci i młodzieży realizowane przez filię GOK. Budynek wymaga remontu.

Projekt będzie realizowany ze środków własnych. Przewidywany koszt to 500.000 zł., a planowany termin realizacji od 2008 do 2011 r.

#### *PROJEKT III Wykonanie nawierzchni asfaltowej na ulicy Jaworowej*

Inwestycja ta poprawi bezpieczeństwo i ułatwi przemieszczanie się mieszkańców wsi oraz okolic. Tym samym poprawią się warunki życia mieszkańców oraz sama estetyka miejscowości.

Projekt będzie realizowany ze środków własnych. Przewidywany koszt to 650.000 zł., a planowany termin realizacji 2012 r.

#### *PROJEKT IV Dokończenie remontu budynku po byłym Kółku Rolniczym na potrzeby OSP*

Ochotnicza Straż Pożarna adaptuje pomieszczenia po Kółku Rolniczym na własne potrzeby. Będzie to miejsce spotkań strażaków. Remont będzie wykonany dzięki staraniom druhów OSP Preczów i przy finansowaniu gminy.

Realizację projektu rozpoczęto w 2008 roku, a planowany termin zakończenia planuje się na 2010 rok. Projekt będzie realizowany ze środków własnych. Przewidywany koszt całości projektu to 45.000 zł.

#### *PROJEKT V Dokończenie remontu szatni LKS*

Projekt zakłada dokończenie remontu szatni dla Ludowego Klubu Sportowego. Celem remontu jest polepszenie warunków do treningu dla członków LKS.

Projekt będzie realizowany ze środków własnych. Przewidywany koszt to 50.000 zł., a planowany termin realizacji od 2009 do 2011 r.

#### *PROJEKT VI Wykonanie kanalizacji*

Inwestycja wpłynie na poprawę jakości życia mieszkańców oraz przyczyni się do zaspokojenia potrzeb ludności. Jednakże w związku z bardzo dużym kosztem budowy sieci kanalizacyjnej, który kilkakrotnie przewyższa możliwości finansowe gminy, na dzień dzisiejszy projekt ten jest nie do zrealizowania. Innym rozwiązaniem kwestii braku kanalizacji oraz zanieczyszczania środowiska na skutek nieszczelnych szamb jest budowa przydomowych oczyszczalni.

#### *PROJEKT VII Budowa chodników*

Inwestycja ta poprawi bezpieczeństwo i ułatwi przemieszczanie się mieszkańców wsi. Tym samym poprawią się warunki życia mieszkańców oraz sama estetyka miejscowości.

#### *PROJEKT VIII Wykonanie nawierzchni asfaltowej na ulicy Brzeźnej*

Inwestycja ta poprawi bezpieczeństwo i ułatwi przemieszczanie się mieszkańców wsi oraz okolic. Tym samym poprawią się warunki życia mieszkańców oraz sama estetyka miejscowości.

Projekt będzie realizowany ze środków własnych. Przewidywany koszt to 500.000 zł., a planowany termin realizacji 2014 r.

