

UCHWAŁA Nr XIV/150 / 2011
RADY GMINY PSARY
z dnia 22.12.2011 r.

w sprawie: UCHWALENIA ROCZNEGO GMINNEGO PROGRAMU
PZECIWDZIAŁANIA PRZEMOCY W RODZINIE
ORAZ OCHRONY OFIAR PRZEMOCY W RODZINIE

Na podstawie art. 18 ust. 2 pkt. 15 ustawy z dnia 8 marca 1990 r. o samorządzie gminnym /Dz. U. z 2001r. Nr 142 poz. 1591 z późniejszymi zmianami/ oraz w związku z art. 6 ust. 1, 2 ustawy z dnia 29 lipca 2005 roku / Dz. U Nr 180 poz. 1493 o przeciwdziałaniu przemocy w rodzinie z późn. zmianami /.

RADA GMINY PSARY
UCHWAŁA

§ 1

Przyjąć Roczny Gminny Program Przeciwdziałania Przemocy w Rodzinie oraz Ochrony Ofiar Przemocy w Rodzinie na 2012 rok składający się z działów:

- 1. GMINNY PROGRAM PRZECIWDZIAŁANIA PRZEMOCY W RODZINIE**
ORAZ OCHRONY OFIAR PRZEMOCY W RODZINIE
W 2012 ROKU
stanowi Załącznik Nr 1 do niniejszej Uchwały

- 2. PLAN WYDATKÓW GMINNEGO PROGRAMU PRZECIWDZIAŁANIA**
PRZEMOCY W RODZINIE ORAZ OCHRONY OFIAR PRZEMOCY
W RODZINIE
stanowi Załącznik Nr 2 do niniejszej Uchwały

§ 2

Wykonanie uchwały powierza się Wójtowi Gminy Psary.

§ 3

Uchwała wchodzi w życie z dniem podjęcia.

Przewodniczący Rady Gminy Psary
/-/ Jacenty Kubica

Załącznik Nr 1

do Uchwały Nr XIV/150/.2011
RADY GMINY PSARY
z dnia 22.12. 2011rok

**GMINNY PROGRAM
PRZECIWDZIAŁANIA PRZEMOCY W RODZINIE
ORAZ OCHRONY OFIAR PRZEMOCY W RODZINIE
GMINY PSARY**

2012 - ROK

SPIS TREŚCI

GMINNY PROGRAM PRZECIWDZIAŁANIA PRZEMOCY W RODZINIE ORAZ OCHRONY OFIAR PRZEMOCY W RODZINIE

	Strony
Rozdział I	
1.1. Określenie problemu	5
1.2. Problemy przemocy w rodzinie oraz pojecie kryzysu	6
1.3. Definicje	7
1.4. Przyczyny przemocy w rodzinie	7
1.5. Skutki przemocy	9
1.5.1. Skutki indywidualne	9
1.5.2. Skutki ekonomiczne	9
1.6 Przemoc w świetle aktów prawnych	10
1.7 Rozmiary przemocy	11
Rozdział II	
Gminny Program Przeciwdziałania Przemocy w Rodzinie	
2.1. Cele strategiczne	14
2.2. Zapewnienie różnorodnych form wsparcia socjalnego doświadczającym przemocy w zależności od sytuacji i potrzeb	14
2.3. Rozwój poradnictwa specjalistycznego oraz form terapii dla osób doświadczających przemocy	15
2.4. Podniesienie poziomu wiedzy i umiejętności osób realizujących zadania związane z przeciwdziałaniem przemocy w rodzinie	15

2.5	
Stworzenie lokalnej koalicji na rzecz systemowej pomocy osobom doświadczającym przemocy w rodzinie.	16
2.5.1.	
Psarska koalicja na rzecz przeciwdziałania przemocy w rodzinie	16
2.6.	
Podniesienie świadomości społecznej w zakresie przyczyn i skutków przemocy w rodzinie.....	16
2.7.	
Założenia Programu	17
2.8.	
Działania uprzedzające	17
2.9.	
Działania diagnozujące	17
2.10.	
Działania informacyjne	17
2.11.	
Działanie edukacyjne	17
2.12.	
Działania interwencyjne.....	18
2.13.	
Działania powstrzymujące	18
2.14.	
Gminny system przeciwdziałania przemocy w rodzinie	18
2.15.	
Filary gminnego systemu przeciwdziałania przemocy w rodzinie w Gminie Psary- wykres.....	20
2.16.	
Gminny system przeciwdziałania przemocy w rodzinie	21
2.17.	
Uwarunkowania realizacji Programu „Rodzina bez przemocy”	22
2.18.	
Zakładane efekty realizacji programu.....	22
2.19.	
Monitorowanie programu „Rodzina bez przemocy”.....	22
Rozdział III	
Finansowanie Programu	23
3.1.	
Źródła finansowania	23
3.2.	
Zasady finansowania zadań programu	23

Rozdział I

1.1. Określenie problemu

Program opracowano z myślą o ciągłej potrzebie inicjowania wyspecjalizowanych procesów wsparcia społecznego. Głównym celem programu jest realizacja zadań gminnych w zakresie przeciwdziałania przemocy w rodzinie, szczególnie poprzez promowanie działań profilaktycznych, wspieranie osób doświadczających przemocy na każdym etapie ich powrotu do normalnego życia, jak również praca ze sprawcami przemocy nad zmianą ich zachowań. Program został tak opracowany, aby umożliwić szeroki kontakt z rodzinami doświadczającymi przemocy. Przemiany społeczne powodują powstawanie znacznych dysproporcji pomiędzy potrzebami środowisk lokalnych, a realnymi możliwościami ich realizacji przez Gminę. Ważną intencją jest również dążeniem do integracji i aktywizacji specjalistów i instytucji w obrębie poszczególnych jego zadań w celu skutecznej i kompleksowej pomocy ofiarom z jednoczesnym pakietem działań, adresowanych do sprawców. Zjawisko przemocy w rodzinie definiowane jest jako *jednorazowe albo powtarzające się umyślne działanie lub zaniechanie naruszające prawa lub dobra osobiste osób w rodzinie w szczególności narażające te osoby na niebezpieczeństwo utraty życia, zdrowia, naruszające ich godność, nietykalność cielesną, wolność, w tym seksualną, powodujące szkody na ich zdrowiu fizycznym lub psychicznym, a także wywołujące cierpienie i krzywdy moralne u osób dotkniętych przemocą.*

Przemoc w rodzinie jest problemem niedeterminowanym, kontekstem regionalnym, społecznym, materialnym, dotyka ludzi niezależnie od miejsca zamieszkania i statusu społecznego. Istotne jest dążenie do wypracowania uniwersalnego standardu wsparcia osób doświadczających przemocy (dzieci, dorosłych, osób starszych). Przemoc w rodzinie, a szczególnie krzywdzenie dzieci stanowi poważny problem społeczny. Tworzenie specjalistycznej sieci wsparcia, realizowanej przez profesjonalistów: pracowników socjalnych, pedagogów, psychologów, kuratorów, policjantów, lekarzy, w ramach zakrojonej współpracy międzyinstytucjonalnej przyczyni się do mniejszej skali problemu. Zjawisko przemocy w rodzinie dotykające społeczność lokalną jest ściśle powiązane z innymi obszarami problemów społecznych. Ich rozwiązanie powinno być wspólnym interesem uzupełniających się działań specjalistów, instytucji i organizacji, m.in. placówek opiekuńczo – wychowawczych, pomocy społecznej, służby zdrowia, instytucji porządku publicznego. Każde z nich ma do czynienia z innym aspektem zjawiska, jednak działając osobno nie prowadzi do zwiększenia jakości wsparcia społecznego w obszarze przemocy wewnątrzrodzinnej. Zintegrowanie wszelkich zasobów jednostek i organizacji do zadań Programu daje szansę do stworzenia jednolitego programu i strategii wsparcia oraz podniesienia skuteczności udzielanej pomocy. Założenia programowe przewidują dotarcie do szerokich środowisk lokalnych na terenie gminy. Ustawa z dnia 29 lipca 2005 roku o przeciwdziałaniu przemocy w rodzinie (Dz. U. Nr 180, poz. 1493, Dz. U .Nr 206, poz.

1589, Dz. U. Nr 28, poz. 146, Dz. U. Nr 125, poz. 842 z dnia 10 czerwca z późn. zmianami). nakłada na samorząd obowiązek tworzenia lokalnego systemu przeciwdziałania przemocy domowej, prowadzenia poradnictwa i interwencji w przypadku jej zaistnienia. Konieczność podejmowania zdecydowanych działań zapobiegających przemocy w rodzinie wynika z Ustawy z dnia 12 marca 2004 roku o pomocy społecznej (Dz. U. z 2004 roku Nr 64 poz. 593 z późn. zm.) oraz Ustawy z dnia 26 października 1982 roku o wychowaniu w trzeźwości i przeciwdziałaniu alkoholizmowi(Dz. U. z 2007 roku Nr 70 poz. 473 z późn. zm.).

W rozdziale pierwszym Programu przedstawiono charakterystykę zjawiska przemocy, kryzysu oraz interwencji kryzysowej.

W rozdziale drugim przedstawiono mocne i słabe strony oraz szanse i zagrożenia dotyczące pomocy rodzinie, cele i założenia Programu. Wyznaczono konkretne działania, które należy podjąć w celu: zwiększenia dostępności pomocy osobom doznającym przemocy domowej, zapewnienie różnorodnych form wsparcia socjalnego osobom doznającym przemocy w zależności od sytuacji oraz potrzeb, rozwoju poradnictwa specjalistycznego oraz form terapii dla osób doświadczających przemocy, podniesienia wiedzy i umiejętności osób realizujących zadania związane z przeciwdziałaniem przemocy. Podniesienie świadomości społecznej w zakresie przyczyn i skutków przemocy, inspirowanie i promowanie nowych rozwiązań w zakresie przeciwdziałania przemocy w rodzinie. W założeniach Programu przedstawiono cztery obszary działań, które powinny być skierowane do różnych odbiorców. Są to działania uprzedzające, interwencyjne, powstrzymujące i korekcyjno – edukacyjne.

W Programie został zaprezentowany gminny system przeciwdziałania przemocy w rodzinie oraz propozycje interdyscyplinarnej pomocy osobom doznającym przemocy. Przedstawiono także uwarunkowania realizacji Programu, opisano przewidywane procedury wdrażania i monitorowania Programu „Rodzina bez przemocy”.

W końcowej części Programu zamieszczono załączniki przedstawiające : bazę danych instytucji świadczących pomoc na terenie Gminy Psary, programy szkoleniowe, edukacyjne, a także harmonogramy dotyczące wdrażania Programu oraz jego późniejszego monitorowania.

Niektóre z działań przedstawione w Programie mają charakter długofalowy, a zatem ich realizacja rozciągnie się na kolejne lata. Podczas realizacji Programu zadania związane z przeciwdziałaniem przemocy w rodzinie mogą ulec zmianie w miarę potrzeb, sytuacji społecznej, warunków życia rodzin.

1.2.Problem przemocy w rodzinie oraz pojęcia kryzysu

„W domu powinniśmy czuć się bezpiecznie. Dom ma być miejscem, w którym jesteśmy kochani, chronieni, gdzie odzyskujemy siły po dniu pracy, nauki. Jednak dla wielu ludzi dom nie jest spokojną przystanią, w której chronią się przed stresem życia. Jest niebezpiecznym miejscem, gdzie regularnie doznają cierpień fizycznych i emocjonalnych, gdzie są również wykorzystywani seksualnie.” ¹(S.D Herzberger : Przemoc domowa. Perspektywa psychologii społecznej W-wa 2002 , wydawnictwo edukacyjne PARPA s. 15)

Podstawową grupą społeczną pełniącą istotne funkcje stanowi rodzina. Rodzina określa cele i wartości do których dążą dzieci, a także wywiera istotny wpływ na zachowanie się jednostki zarówno wewnątrz, jak i na zewnątrz rodziny. Rodzina jako wspólnota rodziców, dzieci i krewnych, zbudowana na miłości, stanowi pierwsze i podstawowe miejsce doświadczenia współżycia z ludźmi. Rodzina, która nie radzi sobie w sytuacjach kryzysowych, a także nie realizuje swoich funkcji nosi miano dysfunkcyjnej. Jedną z krytycznych sytuacji wymagającą

natychmiastowej interwencji odpowiednich służb jest przemoc w rodzinie. Przemoc najczęściej kojarzy się ludziom z biciem, popychaniem, kopaniem, zmuszaniem człowieka do upokarzających czynności. Przemocą jest także poniżanie człowieka, oczernianie go przed innymi, wyzywanie, rzucanie obelg, niszczenie jego poczucia własnej wartości, niszczenie przedmiotów, znęcanie się nad zwierzętami, głodzenie. Izolowanie od otoczenia. Przemocą jest wszystko to, co czynione jest z myślą o zranieniu drugiego człowieka lub wyrządzeniu mu krzywdy.

1.3.Definicje

Przemoc w rodzinie, to jednorazowe lub powtarzające się umyślne działanie lub zaniechanie naruszające prawa lub dobra osobiste osób najbliższych, w szczególności narażające te osoby na niebezpieczeństwo utraty życia, zdrowia, naruszające ich godność, nietykalność cielesną, wolność, powodujące szkody na ich zdrowiu fizycznym lub psychicznym, a także wywołujące cierpienia i krzywdy moralne u osób dotkniętych przemocą.

Wyróżnia się następujące formy przemocy:

Przemoc fizyczna

Każde agresywne zachowanie skierowane przeciwko ciału ofiary mogące prowadzić do bólu oraz fizycznych obrażeń (popychanie, obezwładnianie, szarpanie, policzkowanie, uderzenie pięścią, kopanie, duszenie, rzucanie przedmiotami, użycie broni).

Przemoc psychiczna

Agresywne zachowania, które mają na ogół charakter poniżający lub budzący poczucie zagrożenia i wywołują emocjonalny ból lub cierpienie (wyśmiewanie, wyzywanie, krytyka, groźby, kontrolowanie i ograniczanie kontaktów z innymi osobami).

Przemoc ekonomiczna

Uniemożliwienie dostępu do rodzinnych środków finansowych (odbieranie zarobionych pieniędzy, niezaspokajanie materialnych potrzeb rodziny, uniemożliwianie podjęcia pracy).

Przemoc seksualna

Wymuszanie pożycia seksualnego lub nieakceptowanych i niechcianych praktyk seksualnych, sadyzm w pożyciu, wyśmiewanie wyglądu, ciała i krytyka zachowań seksualnych. Jest to najbardziej wstydliva dla ofiar przemocy forma, do której trudno się przyznać i rozmawiać zarówno pokrzywdzonym, jak i przedstawicielom służb, które w takim przypadku podejmują interwencję i udzielają pomocy.

Zaniedbanie

Ciągle intencjonalne niezaspokajanie podstawowych potrzeb fizycznych i emocjonalnych.

1.4.Przyczyny przemocy w rodzinie

Przemoc jest problemem złożonym, jest wynikiem zależności pomiędzy czynnikami biologicznymi, społecznymi, kulturowymi, ekonomicznymi, politycznymi. Czynniki wpływające na zachowanie (ryzyko bycia sprawcą lub ofiarą) dzielą się na cztery kategorie:

- Czynniki biologiczne (zaburzenia psychiczne, nadużywanie substancji psychoaktywnych, wcześniejsze zachowania agresywne lub doświadczenie przemocy);
- Stosunki z najbliższymi (z rodzina, przyjaciółmi i partnerami);
- Konteksty społeczne – charakterystyka otoczenia (szkoła, praca, sąsiedzi);
- Czynniki socjologiczne (normy społeczne i kulturowe, polityka zdrowotna, edukacyjna, gospodarcza, społeczna)

Formy przemocy: fizyczna, psychiczna, ekonomiczna i seksualna mogą się przenikać, ale każda może występować osobno. Osobami doświadczającymi przemocy domowej są najczęściej kobiety, dzieci, osoby starsze, niepełnosprawni, ale też mężczyźni. Doświadczenie przemocy jest jedną z sytuacji kryzysowych. Kryzys jest wynikiem stresu i napięcia w życiu człowieka. Istnieje wiele definicji kryzysu, oto niektóre z nich:

- I. Kryzys jest wynikiem trudności w osiągnięciu celów życiowych, przeszkód, które wydają się ludziom nie do pokonania na drodze zwyczajowych wyborów i zachowań.
- II. Kryzys to osobiste trudności lub sytuacje, które odbierają ludziom zdolność działania i uniemożliwiają świadome kontrolowanie własnego życia.
- III. Kryzysy są kryzysami ponieważ dotknięta nimi osoba nie zna żadnego sposobu poradenia sobie z daną sytuacją.
- IV. Kryzys jest stanem dezorganizacji, w którym człowiek staje w obliczu zniweczenia ważnych celów życiowych lub głębokiego zaburzenia swojego cyklu życiowego i metod radzenia sobie z czynnikami stresującymi. Termin kryzys odnosi się zazwyczaj do poczucia lęku, szoku, i trudności przeżywanych w związku z zaburzeniem, a nie do samego zaburzenia.
- V. Kryzys rozwija się w wyraźnych stadiach:
 - występuje sytuacja krytyczna, w której decyduje się, czy normalne mechanizmy radzenia sobie z trudnościami wystarczą;
 - narastające napięcie i dezorganizacja towarzyszące tej sytuacji przekraczają zdolność dotkniętej nią osoby do radzenia sobie z trudnościami;
 - wybrnięcie z sytuacji wymaga sięgnięcia po dodatkowe zasoby (fachowe poradnictwo);
 - konieczne może się okazać skierowanie do specjalisty, który pomoże w usunięciu poważnego zaburzenia osobowości.

Kryzys jest zatem odczuwaniem lub doświadczaniem wydarzenia bądź sytuacji jako trudności nie do zniesienia, wyczerpującej zasoby wytrzymałości i naruszającej mechanizmy radzenia

sobie z trudnościami. U osoby będącej w kryzysie, która nie otrzyma stosownego wsparcia, mogą wystąpić poważne zaburzenia behawioralne i poznawcze. Próba szybkiego poradzenia sobie z aktualnymi problemami jest interwencja kryzysowa. Prawo w Polsce określa interwencję kryzysową jako „zespół interdyscyplinarnych działań, podejmowanych na rzecz osób i rodzin będących w stanie kryzysu. Celem interwencji kryzysowej jest przywrócenie równowagi psychicznej i umiejętności samodzielnego radzenia sobie, a dzięki temu zapobieganie przejściu reakcji kryzysowej w stan chronicznej niewydolności psychospołecznej. W ramach interwencji kryzysowej udziela się natychmiastowej specjalistycznej pomocy psychologicznej, a w zależności od potrzeb poradnictwa socjalnego lub prawnego. W sytuacjach uzasadnionych schronienia do 3 miesięcy.

Zadaniem osób zespołu interwencji kryzysowej i instytucji zajmujących się interwencją kryzysową jest możliwe jak najszybsze opanowanie kryzysu, a nie rozwiązywanie problemów powstałych przed sytuacją kryzysową. Po zastosowaniu interwencji kryzysowej można zaproponować również inne formy interwencji, np. poradnictwo kryzysowe, psychoterapię, terapię krótkoterminową lub długoterminową.

Do szybkiej i skutecznej interwencji w środowisku, niezbędny jest spójny system przeciwdziałania przemocy w rodzinie.

1.5. Skutki przemocy

Charakterystyka zjawiska przemocy w rodzinie to nie tylko ukazanie jej przyczyn, definicji oraz form występowania, ale również wskazanie na jej główne skutki. Do najczęstszych skutków stosowania przemocy w rodzinie zaliczyć należy skutki o charakterze indywidualnym, społecznym oraz ekonomicznym.

1.5.1. Skutki indywidualne

Osoby uwięzione w przemoc, a więc ofiary przemocy oraz jej sprawcy, ponoszą skutki o charakterze indywidualnym. Osoby dorosłe doznające przemocy mogą ponieść śmierć w wyniku aktu przemocy lub samobójstwa będącego skutkiem przewlekłego stresu lub /i depresji. Mogą doznać urazów fizycznych, trwałego kalectwa. Skutkiem przemocy mogą być też zaburzenia zdrowia fizycznego i psychicznego, uzależnienie od substancji psychoaktywnych, trudności w funkcjonowaniu w różnych rolach społecznych, ubóstwa, bezradność.

W przypadku dzieci - ofiar przemocy, skutkiem może być śmierć w wyniku przemocy lub samobójstwa, trwałe kalectwo. Skutkiem przemocy mogą być też zaburzenia zdrowia fizycznego i psychicznego, sięganie po środki uzależniające, uzależnienie, prostytuowanie się, konflikty z prawem, przejawianie zachowań agresywnych, zaburzony proces socjalizacji, demoralizacja, trudności wychowawcze, trudności w nauce oraz problemy w życiu dorosłym. Sprawcy przemocy mogą ponieść śmierć w wyniku zabójstwa przez ofiarę w akcie samoobrony lub samobójstwa (najczęściej po zabójstwie ofiary). Sprawcy mogą doznać urazów, trwałego kalectwa. Skutkiem może być też bezdomność. Najczęściej dotyczy ona osób, które opuściły zakład karny.

Przemoc w rodzinie dotyka nie tylko tych, którzy bezpośrednio jej doznają. Dotyka dzieci, które wychowywane w rodzinie, w której jeden z rodziców stosuje przemoc wobec drugiego rodzica, nie mają zaspokojonej podstawowej potrzeby psychologicznej, jaką jest potrzeba bezpieczeństwa. Przeżywają wiele negatywnych uczuć, lęk, wstyd, poczucie winy. To sprawia, że często występują u nich zaburzenia emocjonalne i zaburzenia zachowania.

Niektóre z nich próbują radzić sobie z negatywnymi uczuciami, sięgając po środki uzależniające. Część dzieci identyfikuje się ze sprawcą i zaczyna się zachowywać agresywnie wobec innych ludzi – zarówno rówieśników jak i dorosłych. W taki sposób krąg osób pośrednio dotkniętych skutkami przemocy w rodzinie, rozszerza się na osoby obce. Dorośli, którzy jako dzieci doświadczyli przemocy w rodzinie często mają trudności z funkcjonowaniem w roli rodzica, a to sprawia, że ich dzieci mogą mieć problemy. Tak więc krąg osób pośrednio dotkniętych przemocą rozszerza się też na następne pokolenia

1.5.2. Skutki ekonomiczne

Przemoc w rodzinie niesie za sobą również skutki ekonomiczne. Skutki ekonomiczne, związane z systemowym wsparciem osób uwikłanych w przemoc można zaobserwować poprzez instytucje bezpośrednio i pośrednio zajmujące się problemem przemocy.

Policja – wielokrotne interwencje w domach, wizyty dzielnicowych i funkcjonariuszy ds. nieletnich w miejscu zamieszkania rodzin dotkniętych przemocą, umieszczanie sprawców w policyjnych pomieszczeniach dla osób zatrzymanych, przyjmowanie pokrzywdzonych w komisariatach. Sporządzanie pism i wniosków do instytucji, w przedmiocie przemocy, uzależnienia. Prowadzenie dochodzeń.

Służba zdrowia - leczenie chorób psychosomatycznych i zaburzeń psychicznych ambulatoryjnie i szpitalnie. Leczenie skutków urazów doznanych w wyniku przemocy. Zabiegi chirurgiczne, rehabilitacja po urazach.

Pomoc społeczna – zasiłki celowe, praca socjalna, poradnictwo specjalistyczne, prowadzenie placówek opiekuńczo – wychowawczych, prowadzenie placówek interwencyjnych dla nieletnich, udostępnianie schronienia, mieszkań chronionych, ośrodków interwencji kryzysowej, specjalistycznych ośrodków wsparcia, hosteli dla ofiar przemocy.

Edukacja – zajęcia reedukacyjne i wyrównawcze, nauczanie indywidualne, klasy integracyjne, poradnie psychologiczne – pedagogiczne, specjalne ośrodki szkolno – wychowawcze, młodzieżowe ośrodki wychowawcze.

Zakłady karne i areszty śledcze - koszty utrzymania i resocjalizacji osób aresztowanych i skazanych.

Ministerstwo sprawiedliwości – zakłady poprawcze, schroniska dla nieletnich.

Prokuratura i sąd (rodzinny i karny) – prowadzenie spraw, opłacanie kuratorów.

ZUS – zwolnienia lekarskie, renty.

Pracodawcy - gorsza wydajność pracy osób, które żyją w przewlekłym stresie, zwolnienia lekarskie.

1.6. Przemoc w świetle aktów prawnych

Zjawiska przemocy precyzują niżej wymienione akty prawne.

1. Konstytucja Rzeczypospolitej Polski

Art. 40 Nikt nie może być poddany torturom ani okrutnemu, niehumanicznemu lub poniżającemu traktowaniu i karaniu. Zakazuje się stosowania kar cielesnych.

2. Ustawa o wychowaniu w trzeźwości i przeciwdziałaniu alkoholizmowi (Dz. U z 2007 r. Nr 70 poz. 473 z późn. zm.) w szczególności : art. 2, art.4.
3. Ustawa o przeciwdziałaniu przemocy w rodzinie (Dz. U. z 2005 r. Nr 180 poz. 1493, z późn. zm.)
4. Ustawa o pomocy społecznej (tekst jednolity Dz. U. z 2009 r. Nr 175 poz. 1362 z późn. zm.) w szczególności art. 2, art. 7, art. 17, art. 46, art. 47, art. 70, art. 107.
5. Ustawa kodeks karny (Dz. U. z 1997 r. Nr 88 poz. 553 z późn. zm.) w szczególności artykuły: art. 148, art. 149, art. 156, art. 157, art. 157 a, art. 160, art. 162, art. 189, art. 190, art. 191, art. 197, art. 200, art. 201, art. 202, art. 207, art. 210, art. 217.
6. Ustawa kodeks postępowania karnego (Dz. U. z 1997 r. Nr 89 poz. 555 z późn. zm.), w szczególności artykuł : art. 304.
7. Ustawa kodeks postępowania cywilnego (Dz. U. z 1964 r. Nr 43 poz. 296 z późn. zm.) w szczególności: art. 572.

1.7. Rozmiary przemocy.

Trudno w sposób jednoznaczny określić skalę zjawiska przemocy w rodzinie nie tylko na ogólnopolskim, ale również i lokalnym (Gminy Psary). Z obserwacji pracowników socjalnych, biorąc pod uwagę powody przyznawania pomocy przez Ośrodek Pomocy Społecznej w Psarach wynika, że problem przemocy jest - jednak nie w pełni faktycznej skali problemu. Jest to temat wstydlivy, często zatajany, aż do chwili zaistnienia sytuacji drastycznych i bezpośredniej przemocy fizycznej. Aktualnie dostępne informacje opierają się głównie na badaniach dotyczących osób korzystających z pomocy instytucjonalnej. Statystyki pomocy społecznej zawierają na ogół informacje na temat mniej uprzywilejowanych społecznie grup, które mają obowiązek udzielania informacji w trakcie sporządzania wywiadu środowiskowego. Dlatego też trudno uchwycić prawdziwe rozmiary przemocy w rodzinie, chociaż jest ona zjawiskiem społecznym. Związane jest to też przez charakter tych danych (inne są dane pochodzące z procedury niebieskiej karty, inne z sądów rejonowych czy prokuratury rejonowej). Trudności w jednoznacznym określeniu rozmiarów zjawiska związana jest również z faktem stosowania przez instytucje różnorodnych typologii i klasyfikacji segregowanych danych (podejrzenie przemocy i jej stwierdzenie, osoba skazana i uniewinniona, interwencje telefoniczne i osobiste). Mając na uwadze fakt braku możliwości porównania danych dotyczących skali przemocy w rodzinie poniżej przedstawiono skalę zjawiska przemocy w ujęciu ogólnopolskim, wojewódzkim, powiatowym i lokalnym.

1. Rozmiary zjawiska przemocy w rodzinie w świetle danych ogólnopolskich od roku 1999.

Analizując dane z lat 1999 – 2010 rok pochodzące z procedury „Niebieskiej Karty” można stwierdzić, że wzrosła liczba przeprowadzonych interwencji domowych (w 1999 roku było ich 376.538, w 2010 roku - 586.062), widoczne jest również zwiększenie liczby interwencji dotyczących przemocy domowej (z 72.031 w roku 1999 do 83.488 w roku 2010).

Z danych policyjnych wynikają ponadto poniższe wnioski:

2. Przemocy w rodzinie najczęściej doświadczają kobiety.

W Polsce ok. 60% wszystkich osób doświadczających przemocy w rodzinie to kobiety. Drugą najliczniejszą grupą osób doświadczającym przemocy w rodzinie są dzieci do 13 lat (ok. 24%) oraz osoby nieletnie między 13 a 18 rokiem życia (12 – 13%). Warto wskazać, że z roku na rok obserwuje się w Polsce wzrost odsetek mężczyzn, którzy stali się ofiarami przemocy w rodzinie. (4.239 w 1999 r. do 12.651 w 2010 roku).

3. Główni sprawcy przemocy

95% wszystkich sprawców w Polsce to mężczyźni. Warto wskazać, że z roku na rok wzrasta liczba kobiet, które są sprawcami przemocy (z 1838 w 1999 r. do 3.981 w roku 2010).

4. Przemoc w rodzinie ściśle związana jest z występowaniem problemu alkoholowego.

Okazuje się, że 79 % wszystkich sprawców przemocy w rodzinie w Polsce dokonywało aktów przemocy będąc pod wpływem alkoholu. Dane zbierane od 2003 roku wskazują, iż liczba sprawców przemocy dokonujących wykroczeń pod wpływem alkoholu zasadniczo się nie zmienia.

Tabela nr 1 Liczba przeprowadzonych interwencji domowych przez Policję, dane ogólnopolskie Komendy Głównej Policji

Liczba przeprowadzonych interwencji Policji

lata	1999	2000	2001	2002	2003	2004	2005	2006	2007	2008	2009	2010
Interwencje Domowe ogółem	376.539	479.602	482.007	559.387	593.727	610.941	608.751	620.662	718.819	658.651	573.834	586.062
Dotyczące Przemocy domowej	72.031	86.146	86.545	96.449	85.512	92.495	96.773	96.099	81.403	86.455	81.415	83.488

Liczba ofiar przemocy w rodzinie dane ogólnopolskie

lata	1999	2000	2001	2002	2003	2004	2005	2006	2007	2008	2009	2010
ogółem	96.955	116.644	113.793	127.515	137.290	150.266	156.788	157.854	130.682	139.747	132.796	134.866
kobiety	55.241	67.678	66.991	74.366	80.185	88.388	91.374	91.032	76.162	81.985	79.811	82.102
mężczyźni	4.239	5.606	5.589	7.121	7.527	9.214	10.387	10.313	8.556	10.664	11.728	12.651
dzieci do lat 13	23.929	27.820	26.305	30.073	32.525	35.137	37.227	38.233	31.001	31.699	27.502	26.802
małoletni 13 – 18 l	13.546	15.540	14.908	15.955	17.062	17.527	17.800	18.276	14.963	15.399	13.755	13.331.

Liczba sprawców przemocy w rodzinie

lata	1999	2000	2001	2002	2003	2004	2005	2006	2007	2008	2009	2010
ogółem	56.847	70.457	69.138	76.991	83.330	91.920	97.142	96.775	81.743	86.568	81.472	83.390
kobiety	1.838	2.571	2.361	2.903	2.861	3.501	4.153	4.074	3.632	3.942	3.926	3.981
mężczyźni	54669	67.309	66.376	73.759	80.233	88.180	92.776	92.526	77.937	82.425	77.326	79.204
nieletni	340	577	401	329	236	239	213	175	170	201	220	205

Liczba sprawców przemocy domowej będących pod wpływem alkoholu

lata	1999	2000	2001	2002	2003	2004	2005	2006	2007	2008	2009	2010
ogółem	48.459	58.664	56.056	60.884	64.064	70.203	74.633	74.772	63.303	61.991	54.201	54.030
kobiety	-	-	-	-	1.305	1.780	2.255	2.126	2.073	1.949	1.769	1.694
mężczyźni	-	-	-	-	62.690	68.382	72.315	72.588	61.085	59.987	53.379	52.297
nieletni	-	-	-	-	69	41	63	58	145	55	53	39
W tym przewieziono do Izb Wyrzeźwień	25.647	31.655	29.874	31.650	19.521	20.745	19.521	18.536	15.875	15.434	13.082	12.789
kobiety	-	-	-	-	297	471	657	630	481	476	482	496
mężczyźni	-	-	-	-	19.217	20.264	18.848	17.889	15.405	14.951	12.569	12.284
nieletni	-	-	-	-	7	10	16	17	7	7	11	9
W tym przewiezieni do policjacji pomieszczeń dla zatrzymanych do wytrzeźwienia	-	-	-	-	16.524	18.566	21.162	23.624	20.769	22.502	22.806	23.846
kobiety	-	-	-	-	180	238	423	465	452	527	584	573
mężczyźni	-	-	-	-	16.340	18.308	20.726	23.148	20.299	21.958	22.202	23.359
nieletni	-	-	-	-	4	20	13	11	18	17	20	19

Tabela Nr 2 Rozmiary zjawiska przemocy w rodzinie w świetle danych dla powiatu będzńskiego – dane Komendy Powiatowej Policji w Będzinie

	2009 rok	2010 rok
Liczba przeprowadzonych interwencji domowych	2905	3524
Interwencje dotyczące przemocy w rodzinie procedura Niebieskiej Karty	214	254
Liczba pokrzywdzonych w wyniku przemocy domowej ogółem	214	268
kobiety	178	178
Mężczyźni	5	8
Małoletni do ukończenia 13 lat	16	53
Małoletni od 13 – 18 lat	15	29
Liczba sprawców przemocy domowej ogółem	214	254
kobiety	7	12
mężczyźni	207	242
małoletni	0	0
Liczba sprawców przemocy domowej pod wpływem alkoholu	109	151
kobiety	1	2
mężczyźni	108	149
nieletni	0	0
Liczba przewiezionych do Izby Wyrzeźwień	63	103

W 2010 roku Policja z KPP w Będzinie wszczęła 182 postępowania przygotowawcze z art. 207 KK (znęcanie)

Rozmiary zjawiska przemocy w rodzinie w świetle danych dla **Gminy Psary** – dane Komisariatu Policji w Wojkowicach

Według danych z Komisariatu Policji w Wojkowicach na terenie Gminy Psary w okresie 9 miesięcy 2011 roku oraz w 2010 roku popełniono 190 przestępstw kryminalnych. Policjanci przeprowadzili 753 interwencje w miejscach publicznych, 301 interwencji domowych, gdzie sporządzono 5 Niebieskich Kart. Policjanci z Komisariatu Policji w Wojkowicach złożyli 7 wniosków do Sądu Rejonowego w Będzinie o ukaranie z art. 51 kw.

Z danych Ośrodka Pomocy Społecznej w Psarach wynika że w ciągu pierwszych 6 miesięcy 2011 roku tylko 1 osobie została przyznana pomoc w związku z przemocą w rodzinie, warto w tym miejscu wskazać, że dane dotyczą tylko osób korzystających z pomocy Ośrodka i jako takie nie są reprezentatywne dla wszystkich mieszkańców Gminy Psary. Niestety nadal wiele przypadków przemocy w rodzinie nie jest zgłaszanych, głównie z powodu strachu, wstydu, braku wiary w skuteczność prawa i obowiązujących procedur, jak również nie zawsze prawidłowego funkcjonowania instytucji odpowiedzialnych za ściganie i karanie (policja, sądy, prokuratura). Statystyki nie przedstawiają całego obrazu problemu społecznego.

Rozdział II Gminny Program Przeciwdziałania Przemocy w rodzinie

2.Cele programu

2.1.Cele strategiczne

Zwiększenie znaczenia profilaktyki w obszarze rozwiązywania problemów związanych ze zjawiskiem przemocy w rodzinie.

Głównym celem Programu jest stworzenie zintegrowanego i skutecznego systemu pomocy w przeciwdziałaniu przemocy w rodzinie, przełamaniu kryzysu i przywrócenie osobom i rodzinom umiejętności prawidłowego funkcjonowania. Niezbędne staje się zwiększenie nakładów na profilaktykę, pomoc specjalistyczną i socjalną. Stworzenie lepszej dostępności do pomocy osobom doświadczającym przemocy domowej, w tym szczególnie dzieciom i młodzieży, grupie szczególnie narażonej, która nie potrafi samodzielnie uporać się z problemami i odszukiwaniem drogi życia.

Wszystkie działania zaplanowane w ramach tego obszaru koncentrują się na rozwoju działań pomocowych w Punkcie Konsultacyjnym Ośrodka Pomocy Społecznej, ułatwiających osobom krzywdzonym szybki dostęp do specjalistycznych usług. Zgodnie z definicją, celem interwencji jest pomoc w odzyskiwaniu zdolności samodzielnego pokonywania pojawiających się trudności. W Punkcie Konsultacyjnym osoby doświadczające przemocy w rodzinie otrzymują kompleksową pomoc. Mają zapewnione wsparcie psychologiczne, pomoc prawną, socjalną. Zespół Interdyscyplinarny będzie otrzymywał zgodnie z przepisami informacje z Komisariatu Policji w Wojkowicach, Ośrodka Pomocy Społecznej oraz Gminnej Komisji Rozwiązywania Problemów Alkoholowych o założonych Niebieskich Kartach osobom doświadczającym przemocy w rodzinie – umożliwi to skuteczniejszą pomoc osobom pokrzywdzonym, potrzebującym pomocy i wsparcia.

2.2. Zapewnienie różnorodnych form wsparcia socjalnego osobom doświadczającym przemocy w zależności od sytuacji i potrzeb.

Ośłona socjalna stanowi nieodłączny element strategii udzielania pomocy osobom doznającym przemocy w rodzinie. Zła sytuacja ekonomiczna, brak pracy, a także sił, umiejętności i wiedzy niezbędnej do przezwyciężenia trudnych sytuacji życiowych, których osoby uwięzione w przemoc domową nie mogą pokonać wykorzystując własne środki i możliwości, zapobiega ich marginalizacji i odrzuceniu.

2.3. Rozwój poradnictwa specjalistycznego oraz form terapii dla osób doświadczających przemocy.

Do barier utrudniających osobom krzywdzonym wyzwolenia się z problemu należą mechanizmy psychologiczne, charakterystyczne dla zachowań osób doświadczających przemocy oraz brak perspektyw na niezależność. To niska samoocena, brak wiary we własne możliwości oraz obawa przed przyszłością wynikająca często ze świadomości braku pracy, mieszkania, niezależności finansowej, stają się głównymi przyczynami rezygnacji z wcześniej podjętych decyzji i powrotu do osoby stosującej przemoc. Ważnym elementem systemu pomocy jest rozwój różnych form poradnictwa psychologicznego, prawnego, socjalnego, pozwalającej osobom uwięzionym w przemoc zwiększyć poczucie własnej sprawności, nabrać stopniowo pewności siebie i uwolnić się spod wpływu osoby stosującej przemoc.

2.4. Podniesienie poziomu wiedzy i umiejętności osób realizujących zadania związane z przeciwdziałaniem przemocy w rodzinie.

Problem przemocy uznawany jest za trudny. W postępowaniu wymaga odpowiedniego poziomu wiedzy i umiejętności od osób realizujących zadania związane z zapewnieniem bezpieczeństwa oraz odbudowaniem poczucia wewnętrznej mocy u osób pokrzywdzonych. Ważna jest trafna diagnoza problemu, umiejętne opracowanie i wprowadzenie w życie strategii postępowania w konkretnych przypadkach. Profesjonalna pomoc osobom doznającym przemocy będzie efektywna, jeżeli nastąpią w nich zmiany wewnętrzne, warunkowane skutecznym działaniem, włącznie z pożądanymi zmianami życiowymi. Szkolenia zespołu obejmują nie tylko poszerzenie umiejętności diagnozowania i reagowania, ale przede wszystkim sprzyjają nawiązywaniu współpracy różnych służb w zespole interdyscyplinarnym, wypracowującym i realizującym wspólną strategię pomocy w konkretnym przypadku przemocy. Założeniem gminnego systemu jest interdyscyplinarna pomoc. Od szeroko rozumianej edukacji zależy skuteczność lokalnego systemu przeciwdziałania przemocy w rodzinie. Są to założenia długofalowe i wymagające odpowiednich nakładów finansowych. Po zakończeniu szkolenia zespół obejmie swoim działaniem gminę. Zespół interdyscyplinarny działający na terenie gminy składa się z osób ze specjalistycznych grup zawodowych, głównie:

- policjanta (dzielnicowych);
- pedagogów szkolnych i nauczycieli;
- kuratora zawodowego sądu rejonowego (wydziału rodzinnego i dla dorosłych);
- pracownika socjalnego

Zespół będzie się spotykał nie rzadziej niż raz na dwa miesiące, lub częściej w zależności od potrzeb. Praca zespołu będzie poddawana zewnętrznej ocenie. Praca w zespole będzie przynosiła korzyści zarówno przedstawicielom poszczególnych instytucji, jak i samym klientom. Członkowie zespołu mogą zapoznać się z różnymi punktami widzenia problemu (każda służba ma swoją specyfikę) oraz otrzymać wsparcie w wiedzy innych, przez co wzrośnie ich poczucie siły, a klient i jego rodzina otrzyma kompleksową pomoc. Działania podejmowane przez zespół wpisuje się w działania profilaktyki drugorzędowej i trzeciorzędowej, ponieważ polegają nie tylko na udzielaniu wsparcia i zapewnieniu poradnictwa specjalistycznego, ale przede wszystkim na przerwaniu sytuacji „przemocowej” poprzez pomoc terapeutyczną, prawną i socjalną.

2.5. Stworzenie lokalnej koalicji na rzecz systemowej pomocy osobom doświadczającym przemocy w rodzinie.

Systemowa pomoc jest rozumiana jako zespół wielu różnych, wzajemnie ze sobą powiązanych i skoordynowanych działań pomocowych współpracujących ze sobą podmiotów z zachowaniem jedności celów i charakterystycznej specyfiki pracy na rzecz osób doświadczających przemocy w rodzinie. Stworzenie lokalnej koalicji pozwoli wspólnie określić strategię pomocy, wzmacniając jej efektywność.

2.5.1. Koalicja Gminy Psary na rzecz przeciwdziałania przemocy w rodzinie.

Zasada systemowej pomocy osobom doświadczającym przemocy, świadkom i osobom stosującym przemoc łączy profilaktykę, prewencję oraz reagowanie na przemoc i łagodzenie skutków zaistniałej przemocy. Propozycja systemowa wydaje się być najlepszym, najskuteczniejszym i najopłacalniejszym rozwiązaniem. Całościowe i systemowe ujęcie zagadnienia przemocy umożliwia od momentu zawiadomienia jakichkolwiek służb o dziejącej się krzywdzie, odpowiednie prowadzenie i monitorowanie

problemu. Działania stają się szybkie, skuteczne i nie narażają na kolejną traumę. Ukierunkowane są na zminimalizowanie strat poprzez jednolite, sprawdzone procedury, poddawane monitoringowi.

2.6. Podniesienie świadomości społecznej w zakresie przyczyn i skutków przemocy w rodzinie.

Systematyczna edukacja środowiska lokalnego ma na celu przede wszystkim odkłamywanie mitów i stereotypów, a także zmianę obyczajów i postaw sprzyjających zjawiskom przemocy. Osoba stosująca przemoc nie może czuć się bezkarnie, musi odczuć społeczny brak akceptacji dla swoich działań. Społeczeństwo powinno mieć świadomość, że nie ma żadnych okoliczności łagodzących i nie można usprawiedliwiać przemocy, czy zdjąć z osoby stosującej ją odpowiedzialności. Jest to szczególnie ważne w przypadku krzywdzenia dzieci. Art. 304 § 1 kodeksu postępowania karnego głosi: "Każdy dowiedziawszy się o popełnieniu przestępstwa ściganego z urzędu ma społeczny obowiązek zawiadomić o tym prokuratora lub policję" Edukacja społeczna powinna iść w kierunku podnoszenia rangi zbierania dowodów, często bowiem powodem umarzania spraw lub odmowy wszczęcia postępowania w sprawach o przemoc jest brak dowodów. Wzrost świadomości społecznej umożliwi szybkie reagowanie na dziejącą się drugiemu człowiekowi krzywdę, przyczyni się również do zapobiegania występowania zjawiska przemocy w rodzinie.

Zwiększenie efektywności systemu przeciwdziałania przemocy w rodzinie oraz pomocy dla rodzin krzywdzonych wymaga inspirowania i promowania nowych skutecznych rozwiązań problemu. Największym wyzwaniem, przed który stoimy, jest niska wykrywalność i mała skuteczność prowadzonych działań. Zwłaszcza rozpoznawanie przemocy stosowanej przez rodziców i opiekunów wobec dzieci. Jest to bardzo trudne, a jeszcze trudniejsze jest podejmowanie interwencji z zewnątrz oraz uzyskanie akceptacji społecznej dla zorganizowanych w tym zakresie działań.

Stworzenie nowych instrumentów pracy systemu z wykorzystaniem większych środków finansowych, a także nowoczesnych technik informacyjnych, podniesie efektywność działań, przełamię bariery komunikacyjne, oraz umocni społeczne zaufanie w skuteczność systemu.

2.7. Założenia Programu.

Tworzenie skutecznego systemu przeciwdziałania przemocy w rodzinie obejmuje siedem podstawowych obszarów działań.

2.8. Działania uprzedzające.

Działania podejmowane w ramach profilaktyki ukierunkowane są na promocję zdrowej rodziny, reprezentującej pozytywne wartości i styl życia oraz zapobieganie przemocy w rodzinie. Szczególną rolę w tym zakresie odgrywają różnego typu kampanie medialne przekazujące informacje z zakresu problematyki przemocy domowej.

2.9. Działania diagnozujące.

Prowadzenie badań zjawiska przemocy w rodzinie, systematyczne zbieranie danych dotyczących rozmiarów i innych charakterystyk problemu przemocy. Szczegółowe i bieżące diagnozowanie zasobów i potrzeb w środowisku lokalnym. Stałe aktualizowanie bazy danych

o miejscach pomocy oraz monitorowanie sposobu ich funkcjonowania, a także planowanie działań usprawniających ich skuteczność, w tym zbadanie istniejących przeszkód w zakresie pomagania ofiarom przemocy. Ocena zasobów oraz deficytów w wymiarze socjalno – bytowych osób zagrożonych przemocą domową. Zwiększenie wykrywalności przypadków przemocy stosowanej wobec dzieci. Badanie potrzeb szkoleniowych dla pracowników pierwszego kontaktu.

2.10. Działania informacyjne.

Przeprowadzenie lokalnych kampanii społecznych, informacyjnych, propagowanie informacji i wiedzy o istnieniu przemocy domowej i możliwościach uzyskania pomocy poprzez media. Organizowanie kampanii społecznych mobilizujących lokalną społeczność do aktywnego przeciwstawiania się przemocy w rodzinie. Opracowanie i rozpowszechnianie w ogólnodostępnych miejscach publicznych informatorów, ulotek, broszur, plakatów o formach i zakresie pomocy świadczonej rodzinom w kryzysie. Systematyczne zamieszczanie informacji o miejscach świadczących pomoc osobom doświadczającym przemocy w rodzinie na stronie internetowej oraz w prasie lokalnej. Prowadzenie działalności edukacyjno informacyjnej dla dzieci i młodzieży.

2.11. Działania edukacyjne.

Wypracowanie i ujednolicenie standardów udzielanej pomocy ofiarom, świadkom i sprawcom przemocy. Opracowanie i wdrażanie programów szkoleniowych dostosowanych do lokalnych potrzeb dla osób realizujących zadania związane z przeciwdziałaniem przemocy w rodzinie. Finansowanie specjalistycznych szkoleń dla przedstawicieli instytucji i podmiotów współrealizujących system, w tym dla pracowników socjalnych, policjantów, pedagogów, psychologów, nauczycieli i wychowawców przedszkolnych, pracowników służby zdrowia i wymiaru sprawiedliwości oraz pracowników z innych instytucji. Organizowanie interdyscyplinarnych szkoleń, porad, sympozjów, konferencji z udziałem autorytetów oraz osób zaangażowanych w problematykę przemocy i ważnych dla środowiska lokalnego. Poszerzanie wiedzy na temat sytuacji, zachowań i potrzeb świadków przemocy. Prowadzenie szkoleń dla wolontariuszy i innych partnerów społecznych zaangażowanych w przeciwdziałanie przemocy domowej. Wymiana informacji i doświadczeń pomiędzy jednostkami zaangażowanymi w gminny program przeciwdziałania przemocy w rodzinie, ustalenie trybu i form przekazywania informacji pomiędzy podmiotami.

2.12. Działania interwencyjne.

Działania pomocowe kierowane bezpośrednio oraz pośrednio do osób doświadczających przemocy w rodzinie. Udostępnienie do publicznej wiadomości informatorów o instytucjach udzielających pomocy w sytuacjach doświadczania przemocy w rodzinie. Prowadzenie interwencji kryzysowej z wykorzystaniem procedury „Niebieskiej Karty”. Zapewnienie bezpiecznego schronienia osobom doświadczającym przemocy. Natychmiastowy charakter pomocy wynikający z konieczności reagowania na zagrożenie życia, zdrowia. Aktywizowanie najbliższego otoczenia, włączanie osób bliskich – krewnych, przyjaciół, sąsiadów do sieci wsparcia, wspólnego rozwiązywania problemów sytuacji kryzysowych. Angażowanie społeczności lokalnych w działanie wspierając oraz wzajemna pomoc osób i rodzin.

Zwiększenie możliwości uzyskania bezpłatnych porad prawnych Ułatwienie dostępu do porad medycznych. Prowadzenie poradnictwa pedagogicznego w sprawach wychowawczych. Aktywizowanie rad sołeckich oraz włączenie do systemu innych lokalnych inicjatyw służących pomocą osobom doświadczającym przemocy.

2.13. Działania powstrzymujące.

1. Działania terapeutyczne.
2. Wzmocnienie ochrony osób doświadczających przemocy w rodzinie przez realizację programów ochrony osób z udziałem policji, prokuratury, kuratorów sądowych.
3. Tworzenie i prowadzenie grupy wsparcia dla osób doświadczających przemocy.
4. Prowadzenie terapii rodzinnej.
5. Prowadzenie terapii małżeństw.
6. Prowadzenie pracy terapeutycznej z dziećmi i młodzieżą.
7. Realizacja programów profilaktyczno – terapeutycznych sprzyjających prawidłowemu funkcjonowaniu rodziny.
8. Organizowanie wolnego czasu dzieciom i młodzieży, w tym wypoczynku zimowego i letniego.

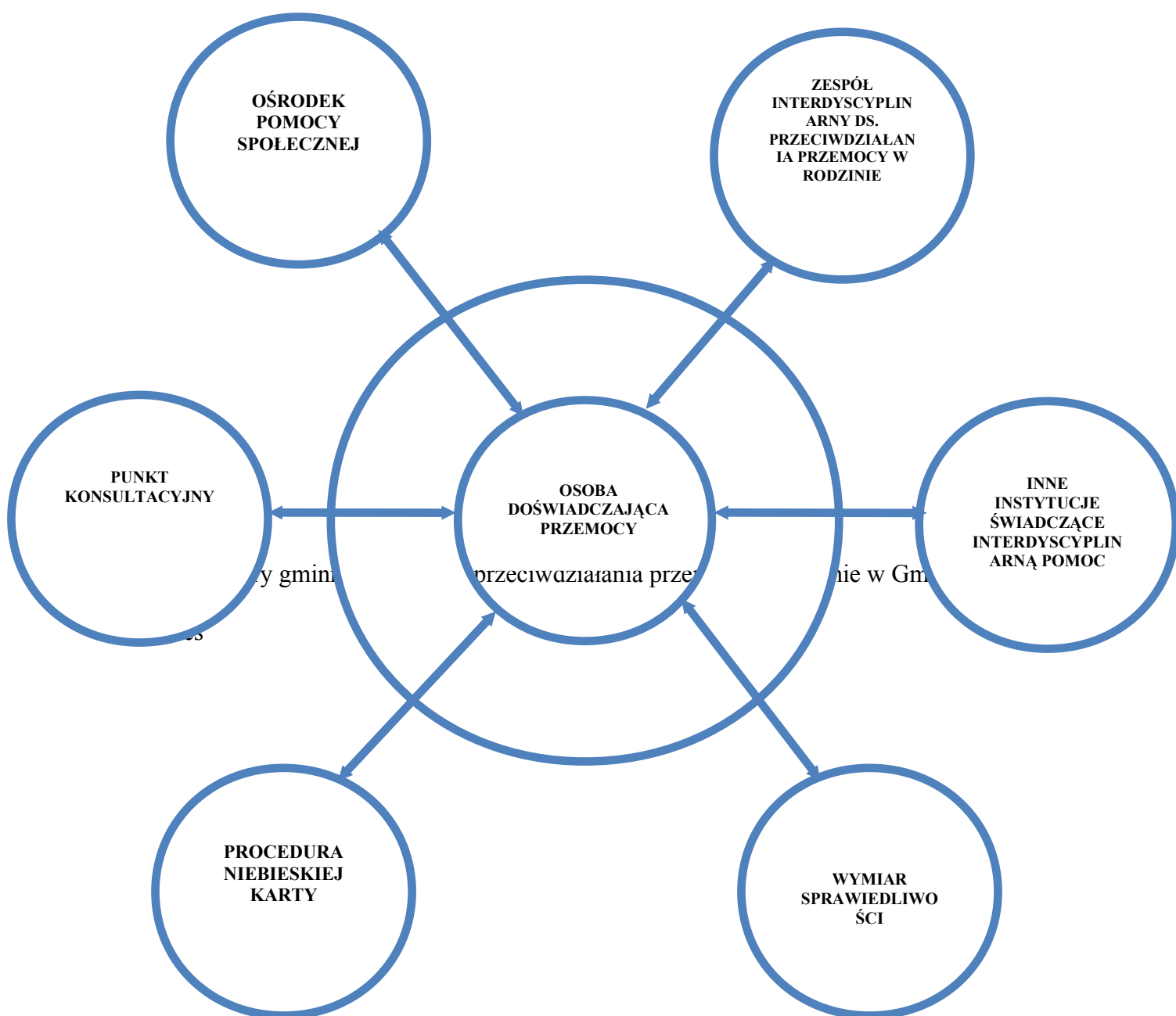
2.14. Gminny system przeciwdziałania przemocy w rodzinie.

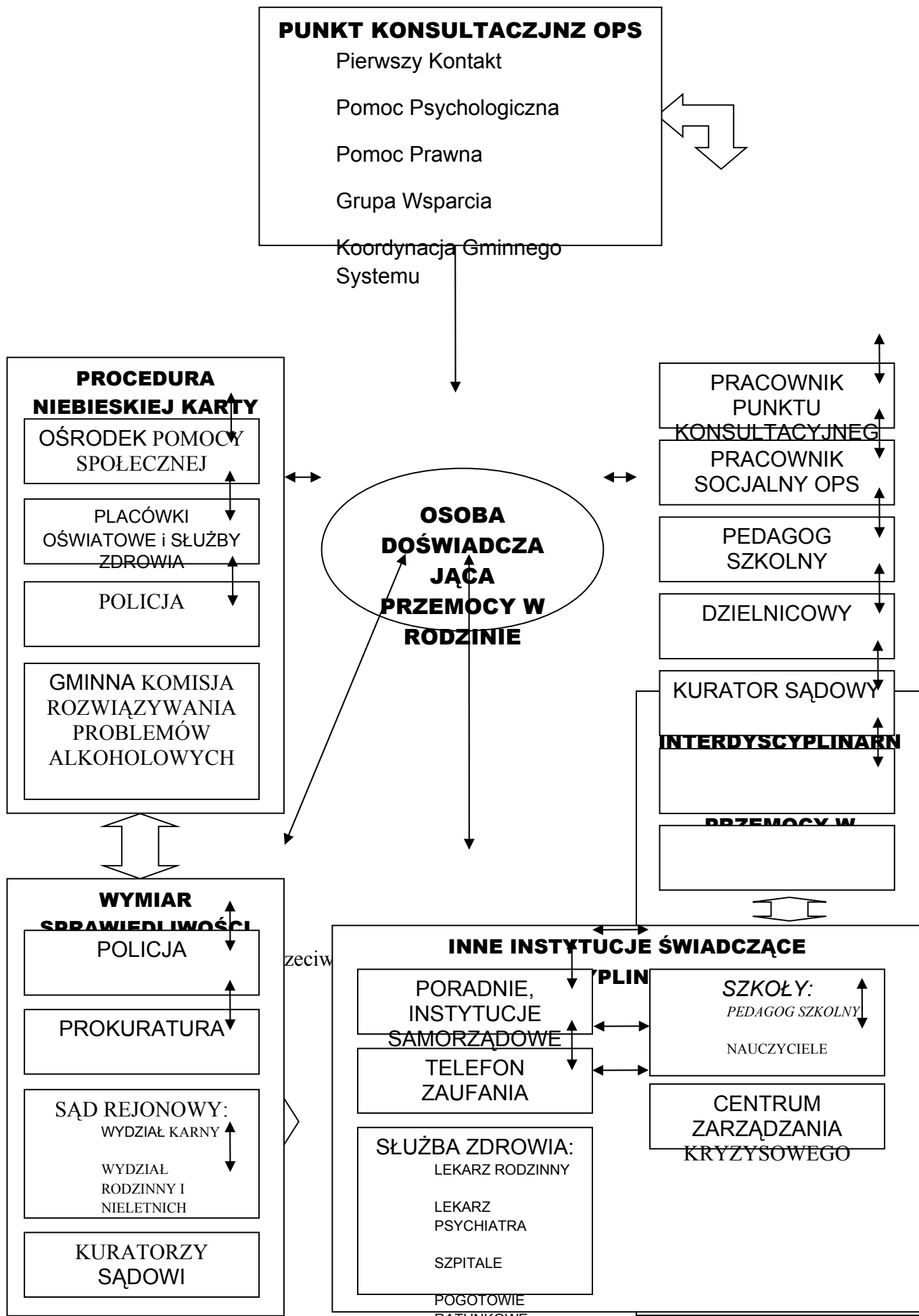
Gminny system przeciwdziałania przemocy w rodzinie oparty jest na sześciu głównych filarach. Jeden z nich jest odpowiedzialny za prawidłowe funkcjonowanie systemu – Ośrodek Pomocy Społecznej. Pozostałe filary to: Punkt Konsultacyjny OPS, przedmioty wchodzące w skład Zespołu Interdyscyplinarnego, instytucje realizujące procedurę Niebieskiej Karty, organy wymiaru sprawiedliwości oraz inne instytucje świadczące interdyscyplinarną pomoc. Wszystkie filary systemu są ze sobą „połączone”, tzn., że w przypadku zaistniałej potrzeby możliwe jest natychmiastowe podjęcie zintegrowanego działania. W samym centrum systemu znajduje się osoba doświadczająca przemocy. Rozwiązanie to ma na celu zwiększenie prawdopodobieństwa, że jeśli dana osoba trafi do któregośkolwiek z filarów gminnego systemu, zostanie objęta programem ochrony i pomocy. Przedstawia to schemat graficzny (2.15 Filary gminnego systemu przeciwdziałania przemocy w rodzinie w Gminie Psary). Schemat graficzny 2.16 „Gminny system przeciwdziałania przemocy w rodzinie w Psarach” prezentuje sześć filarów systemu z wyszczególnieniem jednostek należących do poszczególnych elementów. Główny, nadzorujący i odpowiedzialny za sprawy funkcjonowania systemu filar **Punkt Konsultacyjny**.

Procedurę Niebieskiej Karty realizują: Policja, Ośrodek Pomocy Społecznej, Gminna Komisja Rozwiązywania Problemów Alkoholowych, Placówki Oświatowe oraz Placówki Służby Zdrowia.

Filar wymiaru sprawiedliwości tworzą: policja, prokuratura, sąd rejonowy: wydział karny i wydział rodzinny i nieletnich, kuratorzy sądowi. Piąty filar obejmuje największą **grupę instytucji, organizacji** skupiających się wokół interdyscyplinarnej pomocy rodzinie. W jego skład wchodzi m.in. szkoły, służba zdrowia, poradnie, instytucje samorządowe, organizacje pozarządowe. Te wszystkie filary ze swoimi jednostkami skupiają się wokół osoby doświadczającej przemocy, co umożliwia natychmiastową interwencję i wszechstronną pomoc całej rodzinie uwikłanej w problem przemocy. W ten sposób istnieje większa gwarancja, że osoba doświadczająca przemocy, która zgłosi się do Gminnej Komisji

Rozwiązywania Problemów Alkoholowych, zostanie skierowana do właściwego dzielnicowego, do psychologa, prawnika w celu uzyskania pomocy, a członek Gminnej Komisji zawiadomi policję. System ten ma zapewnić sprawną komunikację i wzajemne wspieranie się podmiotów w działaniach zmierzających w kierunku przeciwdziałania przemocy w rodzinie.





2.17. Uwarunkowania realizacji Programu „Rodzina bez przemocy.”

Gminny Program Przeciwdziałania Przemocy w Rodzinie w roku 2012 „Rodzina bez przemocy” obejmuje wszelkie formy działań profilaktycznych i pomocy świadczonej na rzecz rodzin zagrożonych problemem przemocy, zakładając zintegrowanie i synchronizację zadań samorządu lokalnego z działaniami innych podmiotów, w tym organizacji pozarządowych, kościołów, rad sołeckich, stowarzyszeń, które działają na rzecz rodzin

i dzieci. Dzięki temu jego realizacja w znacznym stopniu zwiększy efektywność działań profilaktycznych oraz wspierających w sytuacjach problemowych, podejmowanych przez różne podmioty na rzecz przeciwdziałania dysfunkcjom i przywrócenie rodzinie możliwości prawidłowego funkcjonowania.

Sprawne funkcjonowanie gminnego systemu przeciwdziałania przemocy w rodzinie zakłada koordynację i spójność działań, w tym dobry przepływ informacji między partnerami – jednostkami - pomocy społecznej, instytucjami oświaty, ochrony zdrowia, wymiaru sprawiedliwości, policją, organizacjami pozarządowymi i innymi zajmującymi się przemocą w rodzinie. Pełna realizacja wyznaczonych celów jest uzależniona od stopnia zaangażowania tych podmiotów w stworzenie systemu umożliwiającego rodzinie uzyskania specjalistycznego wsparcia i niezbędnej pomocy, by sama stała się niezależna, wydolna i zaradna.

Powyższe zadania będą realizowane w zależności od potrzeb i możliwości finansowych.

2.18 Zakładane efekty realizacji programu

1. Zwiększenie liczby i różnorodności realizowanych programów profilaktyki.
2. Zwiększenie liczby osób (dorosłych, dzieci, młodzieży) uczestniczących w programach profilaktyki.
3. Zwiększenie liczby kampanii społecznych adresowanych do ofiar i świadków przemocy.
4. Zwiększenie liczby i rodzajów programów pomocy adresowanych do osób doświadczających przemocy w rodzinie.
5. Zwiększenie różnorodności i liczby działań interwencyjno – korekcyjnych wobec sprawców przemocy.
6. Zwiększenie liczby badań dotyczących zjawiska przemocy w rodzinie.
7. Wzrost wiedzy i wrażliwości społecznej wobec zjawiska przemocy w rodzinie.

2.19 Monitorowanie Programu „Rodzina bez przemocy”

Będzie prowadzony monitoring oraz dokonywana ewaluacja poszczególnych zadań.

- a. Działania diagnozujące
- b. Działania informacyjne
- c. Działania edukacyjne
- d. Działania pomocowe kierowane do sprawców przemocy w rodzinie
- e. Działania powstrzymujące

Rozdział III

Finansowanie Programu

Działania podejmowane w ramach realizacji programu, związane z osiąganiem wyznaczonych celów, finansowane ze środków budżetu gminy i ochrony zdrowia.

3.1. Źródła finansowania

1. Środki pochodzące z działu 852 – Pomoc Społeczna
2. Środki finansowe niewykorzystane, a przeznaczone na realizację Gminnego Programu Przeciwdziałania Przemocy w Rodzinie oraz Ochrony Ofiar Przemocy w Rodzinie, przesuwają się jako środki nie wygasające na realizację zadań na rok następny.
3. Inne źródła przewidziane przepisami prawa.

3.2. Zasady finansowania zadań programu

1. Wydatki przeznaczone na realizację zadań własnych gminy wynikające z ustawy o przeciwdziałaniu przemocy w rodzinie oraz niniejszego programu ujęte zostają w planach budżetowych na 2012 rok, w dziale 852 - Pomoc Społeczna, rozdział 85205 zadania w zakresie przeciwdziałania przemocy w rodzinie, określa Załącznik do niniejszego programu zwany :
Planem wydatków Gminnego Programu Przeciwdziałania Przemocy w Rodzinie oraz Ochrony Ofiar Przemocy w Rodzinie – Załącznik Nr 2.
2. Dysponentem ww. środków jest Kierownik Ośrodka Pomocy Społecznej.
3. Środki finansowe mogą być przesuwane na poszczególne paragrafy zarządzeniem Wójta Gminy Psary.

Sporządził:
Aleksander Koćwin

do Uchwały Nr XIV/150 /2011
RADY GMINY PSARY
z dnia 22.12.2011 rok

PLAN WYDATKÓW
GMINNEGO PROGRAMU
PRZECIWDZIAŁANIA PRZEMOCY W RODZINIE
ORAZ OCHRONY OFIAR PRZEMOCY W RODZINIE

2012 rok

Dział 852
Pomoc Społeczna

Rozdział 85205
/ Przeciwdziałanie Przemocy w Rodzinie/

§ 4170

WYNAGRODZENIA Z TYTUŁU UMÓW - 6.000,- zł.
t.j. w tym

Umów zleceń, umów o dzieło z osobami fizycznymi
Specjaliści
Terapeuta, psycholog, prawnik, biegli sądowi (lekarz, psychiatra, psycholog)

§ 4210

ZAKUP MATERIAŁÓW I WYPOSAŻENIA - 3.000,- zł.
t.j. w tym

artykuły biurowe, środki czystości, tonery do drukarki i ksero

§ 4300

ZAKUP USŁUG POZOSTAŁYCH - 1.000,- zł.
t.j. w tym

opłaty za usługi pocztowe, telefoniczne , internetowe, usługi reklamowe, informatyczne, programy informacyjno – edukacyjne i krótka interwencja, festyn rodzinny, szkolenia, konserwacja kserokopiarek i wymiana części, opłaty za konserwację i naprawę telefonów

§ 4370

OPŁATY Z TYTUŁU USŁUG TELEFONII STACJONARNEJ - 1.000,- zł.

§ 4700

SZKOLENIE PRACOWNIKÓW - 4000,- zł.

.

Ogółem Dział 852

Rozdział 85205 – 15.000,- zł.

