

**UCHWAŁA NR VII/66/2015  
RADY GMINY PSARY**

z dnia 30 kwietnia 2015 r.

**w sprawie zmiany uchwały nr XLVIII/398/2010 Rady Gminy Psary z dnia 28 października 2010 r. w sprawie miejscowego planu zagospodarowania przestrzennego dla terenu położonego w sołectwie Sarnów**

Na podstawie art.18 ust.2 pkt. 5. ustawy z dnia 8 marca 1990 r. o samorządzie gminnym (tekst jednolity Dz. U. z 2013 r., poz. 594 z późn. zm.) oraz art. 3 ust. 1, art. 20 ust. 1 i art. 27 ustawy z dnia 27 marca 2003 r. o planowaniu i zagospodarowaniu przestrzennym (tekst jednolity Dz. U. z 2015 r., poz. 199), w związku z uchwałą Nr XLI/430/2014 Rady Gminy Psary z dnia 27 marca 2014 r. w sprawie przystąpienia do sporządzenia zmiany uchwały nr XLVIII/398/2010 Rady Gminy Psary z dnia 28 października 2010r w sprawie miejscowego planu zagospodarowania przestrzennego dla terenu położonego w sołectwie Sarnów i po stwierdzeniu, że zmiana planu nie narusza ustaleń studium uwarunkowań i kierunków zagospodarowania przestrzennego Gminy Psary uchwalonego Uchwałą Nr XXXVI/ 287/2009 Rady Gminy Psary z dnia 16 listopada 2009 r., na wniosek Wójta Gminy

Rada Gminy Psary  
uchwała co następuje:

**§ 1.**

Uchwała się zmianę Uchwały Nr XLVIII/398/2010 Rady Gminy Psary z dnia 28 października 2010 r. w sprawie miejscowego planu zagospodarowania przestrzennego dla terenu położonego w sołectwie Sarnów.

**§ 2.**

Załącznikami do uchwały są:

- 1) rysunek zmiany miejscowego planu zagospodarowania przestrzennego dla terenu położonego w sołectwie Sarnów - załącznik Nr 1;
- 2) rozstrzygnięcie Rady Gminy o sposobie rozpatrzenia uwag do projektu zmiany planu – załącznik Nr 2;
- 3) rozstrzygnięcie Rady Gminy o sposobie realizacji zapisanych w zmianie planu miejscowego inwestycji z zakresu infrastruktury technicznej należących do zadań własnych gminy oraz zasadach ich finansowania – załącznik Nr 3.

**§ 3.**

W treści uchwały, o której mowa w § 1, wprowadza się następujące zmiany:

- 1) w § 4 w ust. 1 skreśla się pkt 3, a w ust. 2 dodaje się pkt 9 w brzmieniu: *“zasad ochrony dziedzictwa kulturowego i zabytków oraz dóbr kultury współczesnej”*;
- 2) w § 6:
  - a) w ust. 1 symbol 58MN zastępuje się symbolem 59MN;
  - b) w ust. 2, pkt 3 skreśla się ostatnią część zdania po przecinku;
  - c) w ust. 9 po symbolu 9MN dodaje się symbol 11MN i skreśla się symbol 38MN;
  - d) w ust. 13 wyrażenie “od 37MN do 40MN” zastępuje się wyrażeniem “37MN, 39MN, 40MN”;
  - e) dodaje się ust. 14 w brzmieniu: *“Dla terenu oznaczonego na rysunku planu symbolem 54MN dopuszcza się lokalizację obiektów i urządzeń usług sportu i rekreacji, przy realizacji których obowiązują następujące ustalenia:*
    - 1) stosunek powierzchni zabudowy do powierzchni działki budowlanej – maksymalnie 0,60;
    - 2) intensywność zabudowy: minimalna – 0,20, maksymalna – 1,00;

- 3) *minimalny udział powierzchni biologicznie czynnej w powierzchni działki budowlanej – 15%;*
- 4) *maksymalna wysokość zabudowy – 12,0 m;*
- 5) *maksymalna ilość kondygnacji nadziemnych – 2;*
- 6) *budynki usługowe swą formą architektoniczną, geometrią dachu, kolorystyką i użytymi materiałami elewacyjnymi winny nawiązywać do budynku mieszkalnego zlokalizowanego na tej samej działce budowlanej;*
- 7) *zapewnienie miejsc postojowych dla samochodów osobowych w granicach działki w ilości minimum 4 stanowiska na 100 m<sup>2</sup> powierzchni usług.”;*
- 3) w § 7 skreśla się ust. 9;
- 4) w § 16 w ust. 1 symbol 34R zastępuje się symbolem 35R oraz w ust. 3 dodaje się pkt 5 w brzmieniu:  
*“na terenie oznaczonym na rysunku planu symbolem 35R dopuszcza się lokalizację obiektów i urządzeń związanych z hodowlą koni oraz obiektów dla sportu jeździeckiego (w tym stajnie i ujeżdżalnie) o następujących ustaleniach:*
  - a) *budynki o maksymalnej wysokości 12,0 m,;*
  - b) *stosunek powierzchni zabudowy do powierzchni działki budowlanej – maksymalnie 0,50;*
  - c) *intensywność zabudowy: minimalna – 0,20, maksymalna – 1,00;*
  - d) *minimalny udział powierzchni terenu biologicznie czynnej w powierzchni działki budowlanej – 30%;*
  - e) *dopuszcza się wszystkie formy i konstrukcje dachów, krytych wszystkimi rodzajami materiałów.”;*
- 5) w § 17 w ust. 1 symbol 36RZ zastępuje się symbolem 37RZ;
- 6) skreśla się Rozdział 4;
- 7) w § 27 ust. 3 otrzymuje brzmienie: *“Dla budynków lokalizowanych na terenach przeznaczonych pod zabudowę mieszkaniową i oznaczonych na rysunku planu symbolami 5MN, 9MN, 13MN, 15MN i 18MN oraz dla zabudowy usług sportu i rekreacji na terenie IUS obowiązują minimalne odległości lokalizacji budynków od granicy lasu określone zgodnie z przepisami ustawy z dnia 7 lipca 1994 r. Prawo budowlane”;*
- 8) w § 31 ust. 1 pkt 1 skreśla się nazwę własną oczyszczalni ścieków *“Psary”*.

#### § 4.

1. Na Załączniku Nr 1 (Rysunku Planu) do uchwały nr XLVIII/398/2010 Rady Gminy Psary z dnia 28 października 2010 r., wprowadza się następujące zmiany, pokazane na rysunku zmiany planu, o którym mowa w § 2 pkt 1:

- 1) Obszar 1 – część terenu 33RZ położonego w granicach zmiany planu miejscowego przeznacza się pod zabudowę usługową i włącza się do terenu oznaczonego symbolem 13U;
- 2) Obszar 2 – część terenu 33RZ i terenu 16U położonych w granicach zmiany planu przeznacza się pod zabudowę mieszkaniową jednorodzinną i włącza do terenu oznaczonego symbolem 8MN;
- 3) Obszar 3 - część terenów 10R, 15R, 15RZ, 17RZ i 22RZ położonych w granicach zmiany planu przeznacza się pod zabudowę mieszkaniową jednorodzinną i włącza do terenu oznaczonego symbolem 32MN natomiast część terenu 10U położoną w granicach zmiany planu przeznacza się pod zabudowę mieszkaniową jednorodzinną i oznacza symbolem 59MN;
- 4) Obszar 4 – teren lasów oznaczony symbolem 2ZL przeznacza się pod zabudowę usługową i włącza do terenu oznaczonego symbolem 17U;
- 5) Obszar 5 – z terenu 6R wyłącza się część położoną w granicach zmiany planu, utrzymuje przeznaczenie rolnicze i oznacza symbolem 35R;
- 6) Obszar 6 - część terenu 5ZO położoną w granicach zmiany planu przeznacza się pod zabudowę mieszkaniową jednorodzinną i łącznie z terenem 38MN włącza do terenu oznaczonego symbolem 11MN;
- 7) Obszar 7 - część terenu 1ZO położoną w granicach zmiany planu przeznacza się pod zabudowę mieszkaniową jednorodzinną i włącza się do terenu oznaczonego symbolem 50MN;

- 8) Obszar 8 - część terenów 5R i 18RZ położonych w granicach zmiany planu przeznacza się pod zabudowę mieszkaniową jednorodzinną i włącza do terenu oznaczonego symbolem 22MN;
- 9) Obszar 9 - część terenu 33R położoną w granicach zmiany planu przeznacza się pod zabudowę mieszkaniową jednorodzinną i włącza do terenu oznaczonego symbolem 8MN, część terenów 17R, 9RZ, 20RZ i 21RZ położonych w granicach zmiany planu przeznacza się pod zabudowę mieszkaniową jednorodzinną i włącza się do terenu 54MN, część terenu 32R przeznacza się pod zabudowę mieszkaniową jednorodzinną i włącza do terenu oznaczonego symbolem 45MN; usuwa się oznaczenie budynku zabytkowego objętego ochroną ustaleniami planu (ul. Wiejska 127);
- 10) Obszar 10 – teren 8ZO przeznacza się pod zabudowę mieszkaniową jednorodzinną i włącza do terenu oznaczonego symbolem 16MN;
- 11) Obszar 11 – część terenu 14RZ położoną w granicach zmiany planu przeznacza się pod zabudowę mieszkaniową jednorodzinną i włącza do terenu oznaczonego symbolem 20MN.

2. Na rysunku zmiany planu obowiązują następujące oznaczenia graficzne:

- 1) granica obszaru objętego zmianą planu miejscowego;
- 2) linie rozgraniczające tereny o różnym przeznaczeniu lub różnych zasadach zagospodarowania;
- 3) nieprzekraczalne linie zabudowy;
- 4) symbole literowe określające przeznaczenie terenów wyznaczonych liniami rozgraniczającymi:

MN tereny zabudowy mieszkaniowej jednorodzinnej,

U tereny zabudowy usługowej,

R tereny rolnicze,

WS tereny wód powierzchniowych płynących.

3. Na rysunku zmiany planu występują również oznaczenia dodatkowe – informacyjne:

- 5) granica administracyjna gminy Psary;
- 6) granica GZWP Nr 455 "Dąbrowa Górnicza";
- 7) hydroizobaty;
- 8) strefy techniczne od napowietrznych linii elektroenergetycznych wysokich i średnich napięć;
- 9) istniejące trasy sieci infrastruktury technicznej;
- 10) schematy projektowanych tras sieci infrastruktury technicznej przedstawiających zasady obsługi;
- 11) istniejące i projektowane urządzenia infrastruktury technicznej określone symbolem graficznym tego urządzenia;
- 12) granice nieruchomości.

## § 5.

Wykonanie Uchwały powierza się Wójtowi Gminy Psary.

**§ 6.**

Uchwała wchodzi w życie po upływie 14 dni od jej ogłoszenia w Dzienniku Urzędowym Województwa Śląskiego.

Przewodniczący Rady Gminy  
Psary

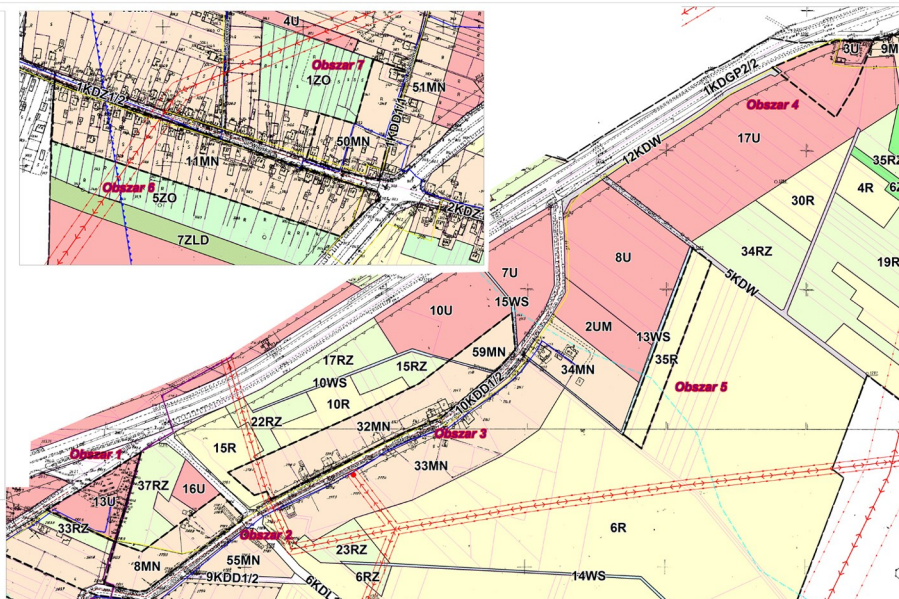
**Jacenty Kubica**

**ZMIANA UCHWAŁY NR XLVIII/398/2010 RADY GMINY PSARY Z DNIA 28 PAŹDZIERNIKA 2010 R. W SPRAWIE  
MIEJSCOWEGO PLANU ZAGOSPODAROWANIA PRZESTRZENNEGO DLA TERENU POŁOŻONEGO W SOŁECTWIE SARNÓW  
RYSUNEK ZMIANY PLANU**

Załącznik Nr 1  
do Uchwały Nr XVIII/2015  
Rady Gminy Psary  
z dnia 30 kwietnia 2015 r.

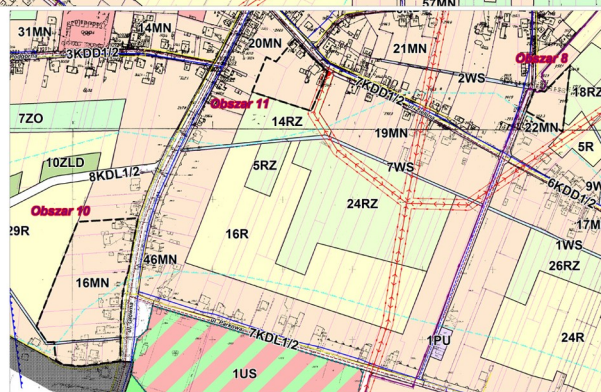
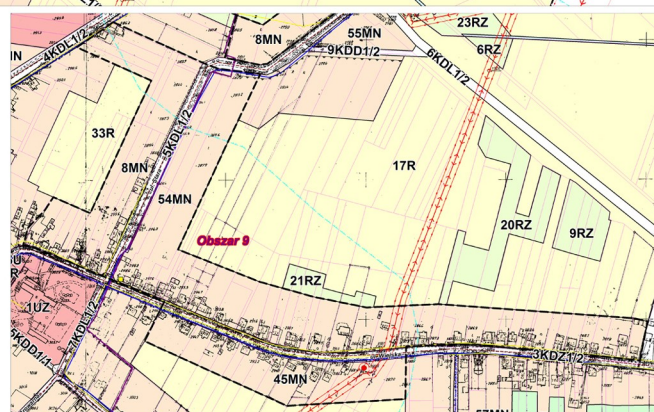
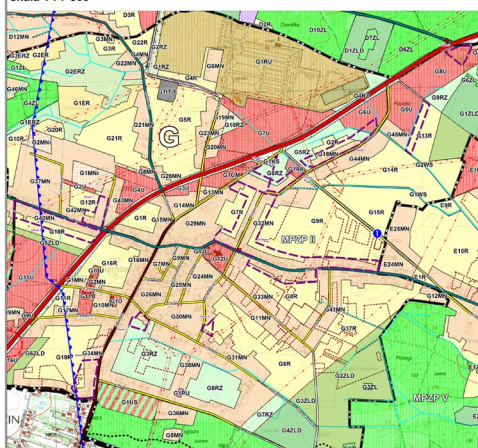
skala 1 : 2 000

USTALENIA RYSUNKU PLANU	
	GRANICE OBSZARÓW OBJĘTYCH ZMIANĄ PLANU MIEJSCOWEGO
	LINE ROZGRANICZAJĄCE TERENY O RÓŻNYM PRZEZNACZENIU LUB RÓŻNYCH ZASADACH ZAGOSPODAROWANIA
	NIEPRZEKRACZALNE LINE ZABUDOWY
TERENY ZABUDOWY MIESZKANIOWEJ	
	TERENY ZABUDOWY MIESZKANIOWEJ JEDNORODZINNEJ
	TERENY ZABUDOWY USŁUGOWEJ
TERENY ZABUDOWY USŁUGOWEJ	
	TERENY ZABUDOWY USŁUGOWEJ
TERENY UŻYTKOWANE ROLNICZO	
	TERENY ROLNICZE
TERENY ZIELENI I WÓD	
	TERENY WÓD POWIERZCHNIOWYCH PŁYNĄCYCH
OZNACZENIA DODATKOWE - INFORMACYJNE	
	GRANICA ADMINISTRACYJNA GMINY PSARY
	GZWP NR 455 - Q3 DĄBROWA GÓRNICZA
	HYDROIZOBATY
	LINE ELEKTROENERGETYCZNE WYSOKICH I ŚREDNICH NAPIĘC ZE STREFA TECHNICZNA
	STACJE TRANSFORMATOROWE
	CIEPŁOCIĄG
	SIĘĆ WODOCIĄGOWA
	SIĘĆ GAZOWA
	GRANICE WŁASNOŚCI



WYRYS ZE STUDIUM UWARUNKOWAN I KIERUNKÓW ZAGOSPODAROWANIA PRZESTRZENNEGO GMINY PSARY UCHWAŁONEGO UCHWAŁĄ NR XXXVI/287/2009 RADY GMINY PSARY Z DNIA 16 LISTOPADA 2009 R. FRAGMENT RYS. NR 2 - "KIERUNKI ZAGOSPODAROWANIA PRZESTRZENNEGO" (z oznaczonymi granicami zmiany planu miejscowego)

skala 1 : 7 500



Załącznik Nr 2 do Uchwały Nr VII/66/2015  
Rady Gminy Psary  
z dnia 30 kwietnia 2015 r.

**Rozstrzygnięcie o sposobie rozpatrzenia uwag wniesionych do projektu zmiany uchwały nr XLVIII/398/2010 Rady Gminy Psary z dnia 28 października 2010 r. w sprawie miejscowego planu zagospodarowania przestrzennego dla terenu położonego w sołectwie Sarnów nieuwzględnionych przez Wójta Gminy Psary.**

Brak nieuwzględnionych przez Wójta Gminy uwag, złożonych w trakcie wyłożenia do publicznego wglądu projektu "Zmiany uchwały nr XLVIII/398/2010 Rady Gminy Psary z dnia 28 października 2010 r. w sprawie miejscowego planu zagospodarowania przestrzennego dla terenu położonego w sołectwie Sarnów", wobec czego Rada Gminy nie rozstrzyga o sposobie rozpatrzenia uwag nieuwzględnionych przez Wójta Gminy.

Załącznik Nr 3 do Uchwały Nr VII/66/2015  
Rady Gminy Psary  
z dnia 30 kwietnia 2015 r.

**Rozstrzygnięcie o sposobie realizacji zapisanych w planie miejscowym inwestycji z zakresu infrastruktury technicznej oraz o zasadach ich finansowania**

Na podstawie art.7 ust. 1 ustawy z dnia 8 marca 1990 r. o samorządzie gminnym (tekst jednolity Dz. U. z 2013 r., poz. 594) oraz art. 3 ust. 1 i art. 20 ust. 1 ustawy z dnia 27 marca 2003 r. o planowaniu i zagospodarowaniu przestrzennym (tekst jednolity Dz. U. z 2015 r., poz. 199), w oparciu o “Prognozę skutków finansowych uchwalenia miejscowego planu” rozstrzyga się, co następuje

**§ 1.**

W związku z uchwaleniem zmiany uchwały nr XLVIII/398/2010 Rady Gminy Psary z dnia 28 października 2010 r. w sprawie miejscowego planu zagospodarowania przestrzennego dla terenu położonego w sołectwie Sarnów, gmina Psary nie poniesie żadnych wydatków na realizację inwestycji z zakresu infrastruktury technicznej, które należą do zadań własnych gminy.