

**UCHWAŁA NR VII/66/2015
RADY GMINY PSARY**

z dnia 30 kwietnia 2015 r.

w sprawie zmiany uchwały nr XLVIII/398/2010 Rady Gminy Psary z dnia 28 października 2010 r. w sprawie miejscowego planu zagospodarowania przestrzennego dla terenu położonego w sołectwie Sarnów

Na podstawie art.18 ust.2 pkt. 5. ustawy z dnia 8 marca 1990 r. o samorządzie gminnym (tekst jednolity Dz. U. z 2013 r., poz. 594 z późn. zm.) oraz art. 3 ust. 1, art. 20 ust. 1 i art. 27 ustawy z dnia 27 marca 2003 r. o planowaniu i zagospodarowaniu przestrzennym (tekst jednolity Dz. U. z 2015 r., poz. 199), w związku z uchwałą Nr XLI/430/2014 Rady Gminy Psary z dnia 27 marca 2014 r. w sprawie przystąpienia do sporządzenia zmiany uchwały nr XLVIII/398/2010 Rady Gminy Psary z dnia 28 października 2010r w sprawie miejscowego planu zagospodarowania przestrzennego dla terenu położonego w sołectwie Sarnów i po stwierdzeniu, że zmiana planu nie narusza ustaleń studium uwarunkowań i kierunków zagospodarowania przestrzennego Gminy Psary uchwalonego Uchwałą Nr XXXVI/ 287/2009 Rady Gminy Psary z dnia 16 listopada 2009 r., na wniosek Wójta Gminy

Rada Gminy Psary
uchwala co następuje:

§ 1.

Uchwala się zmianę Uchwały Nr XLVIII/398/2010 Rady Gminy Psary z dnia 28 października 2010 r. w sprawie miejscowego planu zagospodarowania przestrzennego dla terenu położonego w sołectwie Sarnów.

§ 2.

Załącznikami do uchwały są:

- 1) rysunek zmiany miejscowego planu zagospodarowania przestrzennego dla terenu położonego w sołectwie Sarnów - załącznik Nr 1;
- 2) rozstrzygnięcie Rady Gminy o sposobie rozpatrzenia uwag do projektu zmiany planu – załącznik Nr 2;
- 3) rozstrzygnięcie Rady Gminy o sposobie realizacji zapisanych w zmianie planu miejscowego inwestycji z zakresu infrastruktury technicznej należących do zadań własnych gminy oraz zasadach ich finansowania – załącznik Nr 3.

§ 3.

W treści uchwały, o której mowa w § 1, wprowadza się następujące zmiany:

- 1) w § 4 w ust. 1 skreśla się pkt 3, a w ust. 2 dodaje się pkt 9 w brzmieniu: *“zasad ochrony dziedzictwa kulturowego i zabytków oraz dóbr kultury współczesnej”*;
- 2) w § 6:
 - a) w ust. 1 symbol 58MN zastępuje się symbolem 59MN;
 - b) w ust. 2, pkt 3 skreśla się ostatnią część zdania po przecinku;
 - c) w ust. 9 po symbolu 9MN dodaje się symbol 11MN i skreśla się symbol 38MN;
 - d) w ust. 13 wyrażenie “od 37MN do 40MN” zastępuje się wyrażeniem “37MN, 39MN, 40MN”;
 - e) dodaje się ust. 14 w brzmieniu: *“Dla terenu oznaczonego na rysunku planu symbolem 54MN dopuszcza się lokalizację obiektów i urządzeń usług sportu i rekreacji, przy realizacji których obowiązują następujące ustalenia:*
 - 1) stosunek powierzchni zabudowy do powierzchni działki budowlanej – maksymalnie 0,60;
 - 2) intensywność zabudowy: minimalna – 0,20, maksymalna – 1,00;

- 3) *minimalny udział powierzchni biologicznie czynnej w powierzchni działki budowlanej – 15%;*
- 4) *maksymalna wysokość zabudowy – 12,0 m;*
- 5) *maksymalna ilość kondygnacji nadziemnych – 2;*
- 6) *budynki usługowe swą formą architektoniczną, geometrią dachu, kolorystyką i użytymi materiałami elewacyjnymi winny nawiązywać do budynku mieszkalnego zlokalizowanego na tej samej działce budowlanej;*
- 7) *zapewnienie miejsc postojowych dla samochodów osobowych w granicach działki w ilości minimum 4 stanowiska na 100 m² powierzchni usług.”;*
- 3) w § 7 skreśla się ust. 9;
- 4) w § 16 w ust. 1 symbol 34R zastępuje się symbolem 35R oraz w ust. 3 dodaje się pkt 5 w brzmieniu:

“na terenie oznaczonym na rysunku planu symbolem 35R dopuszcza się lokalizację obiektów i urządzeń związanych z hodowlą koni oraz obiektów dla sportu jeździeckiego (w tym stajnie i ujeżdżalnie) o następujących ustaleniach:

 - a) *budynki o maksymalnej wysokości 12,0 m,;*
 - b) *stosunek powierzchni zabudowy do powierzchni działki budowlanej – maksymalnie 0,50;*
 - c) *intensywność zabudowy: minimalna – 0,20, maksymalna – 1,00;*
 - d) *minimalny udział powierzchni terenu biologicznie czynnej w powierzchni działki budowlanej – 30%;*
 - e) *dopuszcza się wszystkie formy i konstrukcje dachów, krytych wszystkimi rodzajami materiałów.”;*
- 5) w § 17 w ust. 1 symbol 36RZ zastępuje się symbolem 37RZ;
- 6) skreśla się Rozdział 4;
- 7) w § 27 ust. 3 otrzymuje brzmienie: *“Dla budynków lokalizowanych na terenach przeznaczonych pod zabudowę mieszkaniową i oznaczonych na rysunku planu symbolami 5MN, 9MN, 13MN, 15MN i 18MN oraz dla zabudowy usług sportu i rekreacji na terenie IUS obowiązują minimalne odległości lokalizacji budynków od granicy lasu określone zgodnie z przepisami ustawy z dnia 7 lipca 1994 r. Prawo budowlane”;*
- 8) w § 31 ust. 1 pkt 1 skreśla się nazwę własną oczyszczalni ścieków *“Psary”*.

§ 4.

1. Na Załączniku Nr 1 (Rysunku Planu) do uchwały nr XLVIII/398/2010 Rady Gminy Psary z dnia 28 października 2010 r., wprowadza się następujące zmiany, pokazane na rysunku zmiany planu, o którym mowa w § 2 pkt 1:

- 1) Obszar 1 – część terenu 33RZ położonego w granicach zmiany planu miejscowego przeznacza się pod zabudowę usługową i włącza się do terenu oznaczonego symbolem 13U;
- 2) Obszar 2 – część terenu 33RZ i terenu 16U położonych w granicach zmiany planu przeznacza się pod zabudowę mieszkaniową jednorodzinną i włącza do terenu oznaczonego symbolem 8MN;
- 3) Obszar 3 - część terenów 10R, 15R, 15RZ, 17RZ i 22RZ położonych w granicach zmiany planu przeznacza się pod zabudowę mieszkaniową jednorodzinną i włącza do terenu oznaczonego symbolem 32MN natomiast część terenu 10U położoną w granicach zmiany planu przeznacza się pod zabudowę mieszkaniową jednorodzinną i oznacza symbolem 59MN;
- 4) Obszar 4 – teren lasów oznaczony symbolem 2ZL przeznacza się pod zabudowę usługową i włącza do terenu oznaczonego symbolem 17U;
- 5) Obszar 5 – z terenu 6R wyłącza się część położoną w granicach zmiany planu, utrzymuje przeznaczenie rolnicze i oznacza symbolem 35R;
- 6) Obszar 6 - część terenu 5ZO położoną w granicach zmiany planu przeznacza się pod zabudowę mieszkaniową jednorodzinną i łącznie z terenem 38MN włącza do terenu oznaczonego symbolem 11MN;
- 7) Obszar 7 - część terenu 1ZO położoną w granicach zmiany planu przeznacza się pod zabudowę mieszkaniową jednorodzinną i włącza się do terenu oznaczonego symbolem 50MN;

- 8) Obszar 8 - część terenów 5R i 18RZ położonych w granicach zmiany planu przeznacza się pod zabudowę mieszkaniową jednorodzinną i włącza do terenu oznaczonego symbolem 22MN;
- 9) Obszar 9 - część terenu 33R położoną w granicach zmiany planu przeznacza się pod zabudowę mieszkaniową jednorodzinną i włącza do terenu oznaczonego symbolem 8MN, część terenów 17R, 9RZ, 20RZ i 21RZ położonych w granicach zmiany planu przeznacza się pod zabudowę mieszkaniową jednorodzinną i włącza się do terenu 54MN, część terenu 32R przeznacza się pod zabudowę mieszkaniową jednorodzinną i włącza do terenu oznaczonego symbolem 45MN; usuwa się oznaczenie budynku zabytkowego objętego ochroną ustaleniami planu (ul. Wiejska 127);
- 10) Obszar 10 – teren 8ZO przeznacza się pod zabudowę mieszkaniową jednorodzinną i włącza do terenu oznaczonego symbolem 16MN;
- 11) Obszar 11 – część terenu 14RZ położoną w granicach zmiany planu przeznacza się pod zabudowę mieszkaniową jednorodzinną i włącza do terenu oznaczonego symbolem 20MN.

2. Na rysunku zmiany planu obowiązują następujące oznaczenia graficzne:

- 1) granica obszaru objętego zmianą planu miejscowego;
- 2) linie rozgraniczające tereny o różnym przeznaczeniu lub różnych zasadach zagospodarowania;
- 3) nieprzekraczalne linie zabudowy;
- 4) symbole literowe określające przeznaczenie terenów wyznaczonych liniami rozgraniczającymi:

MNtereny zabudowy mieszkaniowej jednorodzinnej,

Utereny zabudowy usługowej,

Rtereny rolnicze,

WStereny wód powierzchniowych płynących.

3. Na rysunku zmiany planu występują również oznaczenia dodatkowe – informacyjne:

- 5) granica administracyjna gminy Psary;
- 6) granica GZWP Nr 455 "Dąbrowa Górnicza";
- 7) hydroizobaty;
- 8) strefy techniczne od napowietrznych linii elektroenergetycznych wysokich i średnich napięć;
- 9) istniejące trasy sieci infrastruktury technicznej;
- 10) schematy projektowanych tras sieci infrastruktury technicznej przedstawiających zasady obsługi;
- 11) istniejące i projektowane urządzenia infrastruktury technicznej określone symbolem graficznym tego urządzenia;
- 12) granice nieruchomości.

§ 5.

Wykonanie Uchwały powierza się Wójtowi Gminy Psary.

§ 6.

Uchwała wchodzi w życie po upływie 14 dni od jej ogłoszenia w Dzienniku Urzędowym Województwa Śląskiego.

Przewodniczący Rady Gminy
Psary

Jacenty Kubica

ZMIANA UCHWAŁY NR XLVIII/398/2010 RADY GMINY PSARY Z DNIA 28 PAŹDZIERNIKA 2010 R. W SPRAWIE
MIEJSCOWEGO PLANU ZAGOSPODAROWANIA PRZESTRZENNEGO DLA TERENU POŁOŻONEGO W SOŁECTWIE SARNÓW
RYSUNEK ZMIANY PLANU

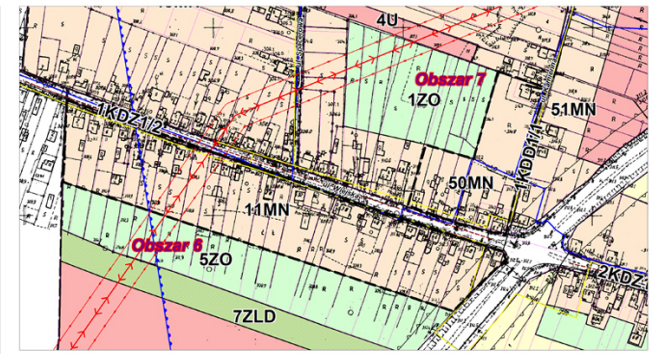
Załącznik Nr 1
do Uchwały Nr VII/66/2015
Rady Gminy Psary
z dnia 30 kwietnia 2015 r.

skala 1 : 2 000

0 150 300 m

USTALENIA RYSUNKU PLANU

- GRANICE OBSZARÓW OBJĘTYCH ZMIANĄ PLANU MIEJSCOWEGO
- LINIE ROZGRANICZAJĄCE TERENY O RÓŻNYM PRZEZNACZENIU LUB RÓŻNYCH ZASADACH ZAGOSPODAROWANIA
- NIEPRZEKRACZALNE LINIE ZABUDOWY
- TERENY ZABUDOWY MIESZKANIOWEJ
 - MN TERENY ZABUDOWY MIESZKANIOWEJ JEDNORODZINNEJ
- TERENY ZABUDOWY USŁUGOWEJ
 - U TERENY ZABUDOWY USŁUGOWEJ
- TERENY UŻYTKOWANE ROLNICZO
 - R TERENY ROLNICZE
- TERENY ZIELENI I WÓD
 - WS TERENY WÓD POWIERZCHNIOWYCH PŁYNĄCYCH
- OZNACZENIA DODATKOWE - INFORMACYJNE
 - GRANICA ADMINISTRACYJNA GMINY PSARY
 - GZWP NR 455 - Q/3 DĄBROWA GÓRNICZA
 - HYDROIZOBATY
 - LINIE ELEKTROENERGETYCZNE WYSOKICH I ŚREDNICH NAPIĘC ZE STREFĄ TECHNICZNĄ
 - STACJE TRANSFORMATOROWE
 - CIEPŁOCIĄG
 - SIEĆ WODOCIĄGOWA
 - SIEĆ GAZOWA
 - GRANICE WŁASNOŚCI



Załącznik Nr 2 do Uchwały Nr VII/66/2015
Rady Gminy Psary
z dnia 30 kwietnia 2015 r.

**Rozstrzygnięcie o sposobie rozpatrzenia uwag wniesionych do projektu zmiany uchwały nr XLVIII/398/2010
Rady Gminy Psary z dnia 28 października 2010 r. w sprawie miejscowego planu zagospodarowania
przestrzennego dla terenu położonego w sołectwie Sarnów nieuwzględnionych przez Wójta Gminy Psary.**

Brak nieuwzględnionych przez Wójta Gminy uwag, złożonych w trakcie wyłożenia do publicznego wglądu projektu "Zmiany uchwały nr XLVIII/398/2010 Rady Gminy Psary z dnia 28 października 2010 r. w sprawie miejscowego planu zagospodarowania przestrzennego dla terenu położonego w sołectwie Sarnów", wobec czego Rada Gminy nie rozstrzyga o sposobie rozpatrzenia uwag nieuwzględnionych przez Wójta Gminy.

Przewodniczący Rady Gminy
Psary

Jacenty Kubica

Załącznik Nr 3 do Uchwały Nr VII/66/2015
Rady Gminy Psary
z dnia 30 kwietnia 2015 r.

Rozstrzygnięcie o sposobie realizacji zapisanych w planie miejscowym inwestycji z zakresu infrastruktury technicznej oraz o zasadach ich finansowania

Na podstawie art.7 ust.1 ustawy z dnia 8 marca 1990 r. o samorządzie gminnym (tekst jednolity Dz. U. z 2013 r., poz. 594) oraz art. 3 ust. 1 i art. 20 ust. 1 ustawy z dnia 27 marca 2003 r. o planowaniu i zagospodarowaniu przestrzennym (tekst jednolity Dz. U. z 2015 r., poz. 199), w oparciu o “Prognozę skutków finansowych uchwalenia miejscowego planu” rozstrzyga się, co następuje

§ 1.

W związku z uchwaleniem zmiany uchwały nr XLVIII/398/2010 Rady Gminy Psary z dnia 28 października 2010 r. w sprawie miejscowego planu zagospodarowania przestrzennego dla terenu położonego w sołectwie Sarnów, gmina Psary nie poniesie żadnych wydatków na realizację inwestycji z zakresu infrastruktury technicznej, które należą do zadań własnych gminy.

Przewodniczący Rady Gminy
Psary

Jacenty Kubica